

# ***STRATEGIA ROZWOJU GMINY GRODKÓW na lata 2007-2020***

**Opracowana przez Gminny Zespół Analityczny w składzie:**

1. Bieniek Elżbieta – Kierownik Ośrodka Pomocy Społecznej
2. Broda Arkadiusz – Kierownik Wydz. Gospodarki Komunalnej i Ochrony Środowiska
3. Chawawko Krystyna – Inspektor Wydz. Gospodarki Komunalnej i Ochrony Środowiska
4. Dębowski Miłosz – Samodzielny Referent ds. Ochrony Środowiska  
w Wydz. Gospodarki Komunalnej i Ochrony Środowiska
5. Pałka Zdzisław – Dyrektor Gminnego Zarządu Szkół i Przedszkoli
6. Wieczorek Stanisław – Dyrektor Ośrodka Kultury i Rekreacji w Grodkowie
7. Wojtas Franciszek – Kierownik Wydz. Gospodarki Gruntami i Rolnictwa
8. Wołak Jadwiga – Kierownik Wydz. Spraw Obywatelskich
9. Zając Piotr – Specjalista w Wydz. Gospodarki Komunalnej i Ochrony Środowiska
10. Zaleski Tadeusz – Inspektor ds. inwestycji w Wydz. Inwestycji i Gospodarki Przestrzennej
11. Zawadzka Dorota – Specjalista ds. promocji w Wydz. Inwestycje i Gospodarki Przestrzennej
12. Zeman Filomena – Skarbnik Gminy
13. Barbara Kurpiel – Pełnomocnik Burmistrza ds. Rozwiązywania Problemów Alkoholowych

**Koordynatorem Zespołu jest:**

Pani Mirosława Koprowska - Kierownik Wydz. IGP.

**Nadzór nad strategią pełnili:**

Burmistrz Grodkowa - Marek Antoniewicz  
Z-ca Burmistrza Grodkowa - Teresa Oliwa

## Grodków 2007r.

### Spis treści:

I.	Wstęp .....	4
II.	Charakterystyka gminy.....	5
1.	Miejsce gminy .....	5
1.1.	Położenie geograficzne .....	5
1.2.	Miejsce gminy w województwie .....	5
1.3.	Porozumienia i współpraca międzygminna .....	6
1.4.	Przynależność gminy .....	6
1.5.	Kontakty zagraniczne .....	7
2.	Ludność i osadnictwo .....	7
2.1.	Dane demograficzne .....	7
2.2.	Bezrobocie w gminie .....	8
3.	Warunki socjalno bytowe .....	10
3.1.	Mieszkalnictwo .....	10
3.2.	Oświata i wychowanie .....	11
3.3.	Służba zdrowia .....	14
3.4.	Pomoc społeczna .....	16
3.5.	Polityka społeczna .....	17
4.	Środowisko i zasoby naturalne .....	19
4.1.	Rezerwaty przyrody .....	19
4.2.	Pomniki przyrody .....	20
4.3.	Zabytkowe parki .....	20
4.4.	Użytki ekologiczne .....	21
4.5.	Lasy .....	21
4.6.	Stan środowiska przyrodniczego .....	21
5.	Gospodarka .....	22
5.1.	Zasobność gminy .....	22
5.2.	Rolnictwo .....	23
5.3.	Przemysł, handel, usługi .....	26
5.4.	Infrastruktura techniczna .....	28
5.4.1.	Gospodarka wodno – ściekowa .....	28
5.4.2.	Odpady przemysłowe i komunalne .....	32
5.4.3.	Gazownictwo .....	32
5.4.4.	System ciepłowniczy .....	33
5.4.5.	Energia elektryczna .....	37
5.4.6.	Telekomunikacja .....	38
5.4.7.	Usługi komunalne .....	39
5.4.8.	Układ komunikacyjny .....	39
6.	Infrastruktura instytucjonalna .....	44
6.1.	Banki .....	44
6.2.	Straż pożarna .....	44
7.	Kultura, sport i turystyka .....	44
7.1.	Instytucje kultury oraz sport .....	44
7.1.1.	Ośrodek Kultury i Rekreacji w Grodkowie .....	44
7.1.2.	Miejska i Gminna Biblioteka Publiczna w Grodkowie .....	48
7.2.	Walory turystyczne .....	51
7.2.1.	Zaplecze turystyczne .....	51

8. Plan Zagospodarowania Przestrzennego .....	52
III. Analiza SWOT .....	54
1. Mocne i słabe strony gminy Grodków .....	54
2. Szanse i zagrożenia gminy Grodków .....	54
IV. Wizja rozwoju gminy w 2020r. ....	56
V. Cele rozwoju .....	57
1. Cele strategiczne .....	57
2. Cele operacyjne i idee projektów rozwojowych .....	58
VI. Planowane inwestycje na lata 2007-2020 .....	62

## I. Wstęp

Potrzeba wzbudzenia stałego zrównoważonego rozwoju Gminy Grodków, przełamanie zjawisk kryzysowych, a w szczególności bezrobocia i postępującej w ślad za nim degradacji społecznej ludności wpłynęły na decyzję i Rady Miejskiej Gminy Grodków o aktualizacji opracowanej „Strategii Rozwoju”.

Władze Gminy uznały, że winny dysponować rodzajem diagnozy własnej sytuacji, przeglądem atutów i niedomagań, szans i zagrożeń, zarysem wizji rozwoju na okres kolejnych lat, zbiorem działań krótko- średnio- i długofalowych po to, by móc teraz i w przyszłości kierować rozwojem i realizować wytyczone cele.

Działania zapisane w „Strategii” stanowiąc będą w nadchodzących kadencjach samorządu zadanie dla przyszłych władz Gminy Grodków, jeżeli uznają one, iż „Strategia” jest dokumentem kierującym także ich program rozwoju.

Do prac nad aktualizacją strategii władze zaprosiły grono kilkudziesięciu przedstawicieli licznych środowisk zawodowych reprezentujący przekrój społeczności gminnej: duży i mały biznes, agrokompleksy i indywidualne gospodarstwa rolne, handel, bankowość, kulturę, szkolnictwo i służbę zdrowia. Władze gminy zorganizowały nieformalne ciało zwane na użytek prac nad „Strategią” Horyzontalnym Zespołem Zadaniowym (HZZ), której przedstawiciele podjęli się swego rodzaju misji w interesie całej gminy: stworzenia materiałów do dokumentu o dużym znaczeniu dla dalszego rozwoju gospodarczego Ziemi Grodkowskiej. W składzie HZZ pracowali ludzie znający swoją gminę, zainteresowani żywo jej losem, związani swym bytem z jej pomyślnością. Byli oni źródłem ocen, opinii, refleksji i uwag.

HZZ pracując nad materiałami do „Strategii” miał świadomość, iż tworzy koncepcję, która podlegać będzie uzupełnieniom i zmianom w trakcie jej realizacji, zgodnie z wymogami czasu i potrzeb, a także decyzjami suwerennych władz Gminy.

W toku warsztatów strategicznych HZZ przeprowadził następujące prace:

- dokonał charakterystyki gminy
- przeprowadził analizę mocnych i słabych stron
- zidentyfikował szanse i zagrożenia
- wypracował wizję rozwoju
- określił cele rozwoju
- wypracował idee projektów rozwojowych
- dokonał korelacji celów rozwoju i idei projektów rozwojowych.

Wypracowane idee projektów rozwojowych będą stanowiły punkt wyjścia do właściwej realizacji „Strategii”. Kolejnym krokiem władz Gminy będzie powołanie kompetentnych i przeszkolonych zespołów do opracowania merytorycznych opisów poszczególnych projektów, a także stworzenie „montażu finansowego” ze środków finansowych pochodzących z zewnątrz (środki pomocowe Unii Europejskiej, środki budżetu centralnego i regionalnego) jak i środków budżetu gminnego dla zapewnienia podstaw finansowania projektów.

Prowadzący dziękują wszystkim, którzy przyczynili się do powstania niniejszego dokumentu.

# I. Charakterystyka gminy Grodków

## 1. Miejsce gminy

### 1.1. położenie geograficzne

Miasto – Gmina Grodków jest jedną z 71 gmin województwa opolskiego. Położona jest w jego południowo-zachodniej części w powiecie brzeskim. Graniczy z 5 gminami województwa opolskiego: Olszanka, Niemodlin, Skoroszyce, Pakosławice i Kamiennik. Obejmuje obszar 28 456 ha, w tym miasto 988 ha. Geograficznie gmina położona jest na Równinie Grodkowskiej, po lewej stronie doliny Nysy Kłodzkiej. Od północy granicą gminy jest autostrada A4, na wschodzie gmina Niemodlin, na południu gmina Skoroszyce, a na zachodzie woj. dolnośląskie.

Miasto Grodków położone jest w centrum gminy. Odległość od najbardziej oddalonych od miasta miejscowości do Grodkowa wynosi: z Jaszowa 19 km, a Bogdanowa 15 km. Miasto oddalone jest od Opola o 52 km i taka sama odległość dzieli je od Wrocławia.

Administracyjne miasto – gmina obejmuje miasto Grodków i 35 sołectw. Największe wsie to Gnojna, Kopice, Bąków, Jędrzejów.

Gmina leży w ciągu ważnych arterii komunikacyjnych:

- przy trasie Wrocław – Nysa – Głucholazy
- 8 km od odcinka Gliwice – Wrocław autostrady A4.

### 1.2. miejsce gminy w województwie



### **1.3. Porozumienia i współpraca międzygminna**

1. Opolski Urząd Marszałkowski  
- wspólne organizowanie doradztwa metodycznego
2. Starostwo Powiatowe w Brzegu  
- zadania z zakresu komunikacji
3. Utrzymanie hali sportowej przy Liceum Ogólnokształcącym w Grodkowie  
Źródło: uchwała Nr XXIX/311/06  
Rady Miejskiej w Grodkowie z dnia 15 lutego 2006 r. w sprawie powierzenia Powiatowi Brzeskiemu prowadzenia, niektórych zadań Gminy Grodków z zakresu utrzymania gminnych obiektów użyteczności publicznej.
4. „Budowa obwodnicy wsi Gnojna Gmina Grodków”  
Źródło: uchwała Nr IV/31/07  
Rady Miejskiej w Grodkowie z dnia 28 lutego 2007
5. Z jednostkami organizacyjnymi Gminy:  
Ośrodek Pomocy Społecznej w Grodkowie prowadzenie spraw w zakresie dodatków mieszkaniowych  
Źródło: uchwała Nr IX/106/99  
Rady Miejskiej w Grodkowie z dnia 28 grudnia 1999 w sprawie udzielenia Kierownikowi Ośrodka Pomocy Społecznej w Grodkowie upoważnienia do wydawania decyzji administracyjnych w zakresie zadań własnych.

### **1.4. Przynależność gminy**

1. Członek Związku Gmin Śląska Opolskiego  
Źródło: uchwała Nr XII/90/91  
Rady Miejskiej w Grodkowie z dnia 2 października 1991r. w sprawie przystąpienia do Związku Gmin Śląska Opolskiego i przyjęcia jego Statutu.
2. Członek Stowarzyszenia Gmin Polskich „EUROREGION PRADZIAD”  
Źródło: uchwała Nr VII/81/03  
Rady Miejskiej w Grodkowie z dnia 17 września 2003 r.
3. Członek Stowarzyszenia Samorządowego A-4  
Źródło: uchwała Nr XXVI/273/05  
Rady Miejskiej w Grodkowie z dnia 29 września 2005
5. Członek Wspierający Stowarzyszenia Lokalna Grupa Działania- „Złota Ziemia”  
Źródło: uchwała Nr IV/29/07  
Rady Miejskiej w Grodkowie z 28 lutego 2007, w sprawie przystąpienia Gminy Grodków do stowarzyszenia

## 1.5.Kontakty zagraniczne

- z miastem Beckum w Niemczech

Źródło: uchwała Nr XXI/164/ 96

Rady Miejskiej w Grodkowie z dnia 30 grudnia 1996r. w sprawie nawiązania stosunków partnerskich z Gminą Beckum w Niemczech.

- z miastem Heringsdorf w Niemczech
- z miastem La Celle Saint Cloud we Francji
- z miastem Borszczów na Ukrainie

## 2. Ludność i osadnictwo

### 2.1. Dane demograficzne (z 07.01.2007)

Liczba mieszkańców Gminy i Miasta Grodków wynosi 19.989 osób, w mieście 8.969, w gminie 11.020.

W tym:

mężczyzn:

w mieście 4253, w gminie 5578.

kobiet:

w mieście 4716, w gminie 5442

Wskaźnik feminizacji w mieście wynosi: 110, w gminie 98 (liczba kobiet na 100 mężczyzn).

### Miasto Grodków

Tabela nr 1

0-6		7-15		16-19		20-60	20-65	pow 60	pow 65	RAZEM		RAZEM
K	M	K	M	K	M	K	M	K	M	K	M	
224	212	428	404	287	272	2931	2981	846	384	4716	4253	<b>8.969</b>

### Gmina Grodków

Tabela nr 2

0-6		7-15		16-19		20-60	20-65	pow 60	pow 65	RAZEM		RAZEM
K	M	K	M	K	M	K	M	K	M	K	M	
325	398	639	666	340	343	3095	3657	1043	514	5442	5578	<b>11.020</b>

## **Skład etniczny ludności.**

Ludność miasta i gminy Grodków stanowi zróżnicowaną regionalnie grupę. Można wyodrębnić dwie zasadnicze grupy – repatrianci ze wschodu i osadnicy głównie z byłych powiatów: żywieckiego, kieleckiego, tarnowskiego i Zagłębia Dąbrowskiego.

## **Migracje i układ osadniczy**

Ogólna liczba mieszkańców gminy Grodków systematycznie maleje. Zjawisko to spowodowane jest przede wszystkim ujemnym przyrostem naturalnym, rosnącą emigracją mieszkańców do innych miast i za granicę. Ruch ten związany jest głównie ze zjawiskami zachodzącymi na lokalnym rynku pracy, a w szczególności ze spadkiem ilości osób zatrudnionych w poszczególnych działach gospodarki.

## **2.2. Bezrobocie w gminie**

Powiatowy Urząd Pracy W Brzegu Filia w Grodkowie, działa na rzecz zmniejszenia bezrobocia w Gminie i Mieście Grodkowie realizując zadania wynikające z ustawy O Promocji Zatrudnienia i Instytucjach Rynku Pracy, realizacja których, może być finansowana z Funduszu Pracy (FP) oraz Europejskiego Funduszu Społecznego (EFS).

### **Działania na rzecz zmniejszenia bezrobocia:**

- staże,
- przygotowania zawodowe,
- prace interwencyjne,
- roboty publiczne,
- dotacje na otwarcie działalności gospodarczej przez bezrobotnego,
- dotacje na utworzenie miejsca pracy przez pracodawcę,
- szkolenia,
- prace społecznie użyteczne,
- oferty pracy nie subsydiowanych (zwykłe podjęcia pracy).

### **Urząd Pracy stosuje także pomoc dla bezrobotnych w postaci:**

- dodatków aktywizacyjnych dla osób, które posiadają zasilek a podjęły pracę,
- zwrotów kosztów dojazdu do miejsca pracy, odbywania stażu, przygotowania zawodowego czy szkolenia,
- dodatków szkoleniowych dla osób odbywających szkolenie.

### **W roku 2006 zrealizowano:**

- 139 staży w tym,
  - 122 finansowanych z FP
  - 17 finansowanych z EFS (działanie 1.2)
- 35 przygotowań zawodowych w tym,
  - 4 finansowanych z FP
  - 31 finansowanych z EFS (działanie 1.3)
- 15 prac interwencyjnych całkowicie finansowanych z FP,

- 46 robót publicznych w tym,
    - 5 melioracyjnych
    - 10 porządkowych
    - 2 remont biur geodezji w UM
    - 1 nadzór nad obiektami AA
    - 2 GCI
    - 1 sklep z pracą
    - 1 punkt rolnika
    - 23 praca za czynsz
    - 1 pozostałe – pracownik biura UM
  - 32 dotacje na otwarcie działalności przez bezrobotnego w tym,
    - 21 finansowanych z FP
    - 11 finansowanych z EFS (6 z działania 1.3, 5 z działania 1.2)
  - 8 dotacji na utworzenie stanowiska pracy przez pracodawcę, całkowicie finansowane z FP,
  - 376 prac społecznie użytecznych finansowanych z FP,
- przyznane zostało łącznie 148 dodatków aktywizacyjnych finansowanych z FP,
- 102 szkolenia w tym
    - 26 finansowanych z FP
    - 72 finansowanych z EFS (16 z działania 1.3, 56 z działanie 1.2)
    - 4 z programu Leonardo Davinci,
  - 291 ofert pracy nie subsydiowanych.

#### Urząd realizował w 2006 roku następujące programy i projekty:

- Język obcy w firmie (program finansowany z EFS),
- Doskonalimy język (program finansowany z EFS),
- W ramach EFS działania 1.2 - perspektywy dla młodzieży, projekt „Twoja szansa” ,
- W ramach EFS działania 1.3 - przeciwdziałanie i zwalczanie długotrwałego bezrobocia, projekt: „Aktywność twoją szansą”,
- Leonardo da Vinci.

Urząd Pracy współpracował także z Gminnym Centrum Informacji i Ośrodkiem Pomocy Społecznej, poprzez wysyłanie aktualnych ofert pracy z terenu Gminy i Miasta Grodkowa jak i z Powiatu Brzeskiego. Wysyłane były także wszelkie informacje dotyczące szkoleń. Dodatkowo z Ośrodkiem Pomocy Społecznej współpraca polegała na realizowaniu prac społecznie użytecznych.

#### Poziom i dynamika bezrobocia

Lata	2003				2004				2005				2006			
	I	II	III	IV	I	II	III	IV	I	II	III	IV	I	II	III	IV
<b>Bezrobotni ogółem</b>	2150	2516	2517	2701	2705	2401	2378	2538	2611	2179	2079	2194	2188	1842	1898	1957
<b>Wieś</b>	1613	1457	1461	1605	1616	1424	1390	1500	1561	1283	1229	1300	1312	1105	1129	1201
<b>Miasto</b>	537	1059	1056	1096	1089	997	988	1038	1050	896	850	894	876	737	769	756
<b>Stopa bezrobocia (dla powiatu brzeskiego)</b>	<b>32,2%</b> (na 31.12.2003)				<b>30,4%</b> (na 31.12.2004)				<b>26,6%</b> (na 31.12.2005)				<b>24,2%</b> (na 30.11.2006)			

### **3. Warunki socjalno –bytowe**

#### **3.1. Mieszkalnictwo**

Na terenie Gminy Grodków występują zasoby mieszkaniowe będące w dyspozycji Spółdzielni Mieszkaniowej, Gminy Grodków, osób fizycznych oraz zakładów pracy.

Gmina Grodków jest właścicielem mieszkań komunalnych, znajdujących się przede wszystkim w mieście oraz mieszkań po byłym Państwowym Funduszu Ziemi, znajdujących się na terenie wiejskim.

Zasoby komunalne Gminy Grodków to 542 lokali mieszkalnych, znajdujących się w 160 budynkach. Z tej liczby 99 budynków to wspólnoty mieszkaniowe, natomiast pozostałe 61 stanowią własność Gminy.

542 lokali mieszkalnych to 26.744m<sup>2</sup>, z tego 317 lokali o powierzchni 16.692m<sup>2</sup> znajduje się w budynkach wspólnotowych, natomiast 225 lokali o powierzchni 10.052m<sup>2</sup> w budynkach stanowiących własność Gminy.

Ponadto należy poinformować, że w budynkach komunalnych/ wspólnotowych oraz stanowiących wyłącznie własność Gminy/ znajduje się 91 lokali użytkowych o powierzchni 4792m<sup>2</sup>.

Lokale mieszkalne będące własnością Gminy Grodków zlokalizowane są w budynkach w większości wybudowanych przed 1945 rokiem, a więc utrzymanie ich wymaga bardzo dużych nakładów finansowych.

Z uwagi na stan techniczny budynków komunalnych konieczne jest przeprowadzenie remontów i modernizacji w takim zakresie, aby można było zapewnić bezpieczne oraz dogodne warunki lokalowe mieszkańcom. W tym celu winna być przeprowadzona analiza potrzeb oraz plan remontów i modernizacji wynikający ze stanu technicznego budynków i lokali z podziałem na kolejne lata.

Techniczna odnowa zasobów mieszkaniowych przyczyni się do zahamowania procesu degradacji budynków mieszkalnych. W celu realizacji w/w założeń niezbędne jest określenie źródeł finansowania, przy uwzględnieniu wpływów z czynszu za lokale mieszkalne, użytkowe, wpływy za najem garaży, reklam i ogródków przydomowych.

Nie ulega wątpliwości, że podstawowym źródłem finansowania winny być środki z budżetu gminy. Należy również korzystać z finansowego wsparcia ze środków Państwa, składając odpowiednie wnioski na remont istniejących zasobów mieszkaniowych oraz na budowę nowych nieruchomości gminnych służących zaspakajaniu potrzeb mieszkaniowych.

Remonty winny być przeprowadzone zarówno w budynkach gminnych jak też w budynkach wspólnot mieszkaniowych. Ogół właścicieli lokali wchodzących w skład określonej nieruchomości, tworzy z mocy prawa wspólnotę mieszkaniową. Właściciel ponosi wydatki związane z utrzymaniem jego lokalu oraz winien uczestniczyć w kosztach zarządu nieruchomością wspólną. Gmina jako współwłaściciel w wspólnotach również ponosi koszty utrzymania nieruchomości, proporcjonalnie do zajmowanej powierzchni.

Obowiązki finansowe właścicieli lokali zostały określone w ustawie o własności lokali.

Na koszty zarządu nieruchomością wspólną składają się przede wszystkim wydatki na remonty i bieżącą konserwację. W związku z tym, że zasoby mieszkaniowe to stara substancja należy przypuszczać, że wysokość wydatków na remonty w kolejnych latach będzie rosła.

Zgodnie z ustawą z dnia 21 czerwca 2001r.o ochronie praw lokatorów, mieszkaniowym zasobie gminy i o zmianie Kodeksu cywilnego /Dz. U. Nr 31, poz. 266 z 2006r./ tworzenie warunków do zaspokajania potrzeb mieszkaniowych wspólnoty samorządowej należy do zadań własnych gminy.

Podstawowym celem polityki mieszkaniowej winny być działania związane z powiększeniem zasobów mieszkaniowych oraz działania związane z efektywnym gospodarowaniem istniejącymi zasobami.

Nieodzownym elementem zaspakajania potrzeb mieszkaniowych powinny być działania zmierzające do fizycznego powiększania substancji mieszkaniowej gminy, czyli budownictwo mieszkaniowe. Budownictwo mieszkaniowe powinno uwzględniać potrzeby ludności gminy o różnej sytuacji materialnej, a więc mieszkania dla ludzi niezamożnych, wymagających pełnej pomocy gminy oraz mieszkania dla ludzi średniozamożnych, wymagających aktywnej pomocy gminy. Preferowaną formą budownictwa mieszkaniowego powinny być mieszkania czynszowe. Jedną z form realizacji może być przejmowanie budynków użytkowych z przeznaczeniem na mieszkania o podwyższonym standardzie wyposażenia technicznego lub mieszkania socjalne. Do bezinwestycyjnego powiększenia zasobu mieszkaniowego mogą się przyczynić prace adaptacyjne, prace związane z rozbudową lub nadbudową lokali.

Gmina powinna dążyć do prywatyzacji mieszkań w budynkach już istniejących wspólnot mieszkaniowych. Ponadto należy wyznaczyć budynki, w których lokale mieszkalne nie będą zbywane, natomiast będą stanowić zasoby zabezpieczające potrzeby mieszkaniowe osób znajdujących się w trudnej sytuacji mieszkaniowej. Wobec rosnącego zapotrzebowania na mieszkania – Gmina przede wszystkim musi podjąć działania w kierunku budowy nowych budynków komunalnych, wielorodzinnych o niskich kosztach eksploatacji.

### 3.2. Oświata i wychowanie

Sieć placówek oświatowych w Gminie Grodków wg stanu na 31 grudnia 2006r. przedstawia się następująco:

- **3 przedszkola** – jedno w mieście z oddziałem żłobkowym oraz dwa na terenie wiejskim w miejscowościach: Kopice i Wierzbnik
- **8 szkół podstawowych** – jedna w Grodkowie, siedem w miejscowościach: Jędrzejów, Lipowa, Kopice, Kolnica, Gnojna, Gałązczyce, Bąków
- **3 gimnazja** – dwa w Grodkowie i jedno w Jędrzejowie
- **1 gimnazjum niepubliczne** w Grodkowie

Jednostką zajmującą się obsługą administracyjną, finansowo-księgową i organizacyjną placówek oświatowych jest Gminny Zarząd Szkół i Przedszkoli w Grodkowie.

Szczegółową organizację sieci placówek edukacyjnych, w tym ilość oddziałów, liczbę uczniów oraz zatrudnienie kadry pedagogicznej i obsługi określają poniższe tabele.

#### ORGANIZACJA WYCHOWANIA PRZEDSZKOLNEGO W GMINIE GRODKÓW W ROKU SZKOLNYM 2006/2007

Lp.	I. PLACÓWKA	Ilość oddziałów	Liczba dzieci	Średnia dzieci na oddz.	Zatrudnienie (w etatach)		Dzieci dowożone
					Nauczyciele	Obsługa i adm.	
1.	Publiczne Przedszkole Nr 2 Grodków	10	232	23,2	16,41	15,75	4
2.	Publiczne Przedszkole Wierzbnik	1	25	25	2,00	2,00	4
3.	Publiczne Przedszkole Kopice	2	42	21	3,05	3,75	15
Ogółem:		13	299	23	21,46	21,50	23

Dodatkowo przy szkołach podstawowych na terenie wiejskim funkcjonuje **osiem oddziałów przedszkolnych**, do których łącznie uczęszcza **132** dzieci w tym dowożonych jest **43** dzieci. Ogółem na terenie miasta i gminy wychowaniem przedszkolnym objęta jest grupa **431** dzieci.

## ORGANIZACJA SZKÓŁ PODSTAWOWYCH I GIMNAZJÓW W GMINIE GRODKÓW W ROKU SZKOLNYM 2006/2007

Lp	II. PLACÓWKA	Ilość oddziałów	Liczba uczniów	Średnia uczniów na oddz.	Zatrudnienie (w etatach)		Uczniowie dowożeni
					Nauczyciele	Obsługa i adm.	
<b>SZKOŁY PODSTAWOWE</b>							
1.	Publiczna Szkoła Podstawowa Nr 3 Grodków	24	643	26,8	44,06	14,75	44
2.	Publiczna Szkoła Podstawowa Jędrzejów	9	182	20,2	22,98	13,00	152
3.	Publiczna Szkoła Podstawowa Lipowa	8	188	23,5	16,67	10,00	94
4.	Publiczna Szkoła Podstawowa Kopice	6	91	15,1	11,50	2,75	40
5.	Publiczna Szkoła Podstawowa Kolnica	6	82	13,7	9,17	5,75	33
6.	Publiczna Szkoła Podstawowa Gnojna	5	65	13	7,88	3,00	13
7.	Publiczna Szkoła Podstawowa Gałączyce	5	55	11	8,58	2,50	-
8.	Publiczna Szkoła Podstawowa Bąków	5	60	12	9,04	1,75	-
<b>RAZEM PSP:</b>		<b>68</b>	<b>1366</b>	<b>20,1</b>	<b>129,88</b>	<b>53,50</b>	<b>376</b>
<b>GIMNAZJA</b>							
1.	Gimnazjum Publiczne Nr 1 Grodków	16	365	22,8	29,66	11,00	76
2.	Gimnazjum Publiczne Nr 2 Grodków	12	321	26,7	22,89	8,00	241
3.	Gimnazjum Publiczne Jędrzejów	5	101	20,2	9,90	0,50	40
<b>RAZEM GP:</b>		<b>33</b>	<b>787</b>	<b>23,8</b>	<b>62,45</b>	<b>19,50</b>	<b>387</b>
<b>OGÓLEM PSP + GP</b>		<b>101</b>	<b>2153</b>	<b>21,3</b>	<b>192,33</b>	<b>73</b>	<b>763</b>

Z uwagi na charakterystyczną strukturę gminy tj. bardzo rozległy teren – 35 miejscowości, duże wyzwanie stanowi sprawne zorganizowanie dowozu uczniów do szkół. Dowozy realizowane są własnymi środkami transportu tj. siedmioma autobusami, z których jeden stanowi rezerwę na wypadek awarii bądź innych zdarzeń, natomiast sześć jest w ciągłym ruchu. Zatrudnionych jest 6 kierowców i 6 opiekunów.

Autobusy w przeważającej większości mają ponad 20 lat, są wyeksploatowane, a utrzymanie ich w odpowiednim stanie technicznym wymaga ogromnych nakładów finansowych. Niezbędnym zatem jest sukcesywne wycofywanie z eksploatacji starych zużytych pojazdów, a w ich miejsce zakup nowych środków transportu.

Na zatrudnionych 214 nauczycieli w gminie 93% posiada wykształcenie magisterskie 4% to nauczyciele posiadający licencjat zaledwie 3% to nauczyciele, którzy mają ukończone Studium Nauczycielskie oraz nauczyciele, którzy uzupełniają kwalifikacje.

**Struktura zatrudnienia nauczycieli wg posiadanych stopni awansu zawodowego przedstawia się następująco:**

Nauczyciele dyplomowani	- 118 etatów co stanowi 55%
Nauczyciele mianowani	- 61 etatów co stanowi 28%
Nauczyciele kontraktowi	- 21 etatów co stanowi 10%
Nauczyciele stażyści	- 14 etatów co stanowi 7%

Nauczyciele chętnie podnoszą swoje kwalifikacje uczestnicząc w różnych formach kształcenia, a nabyte umiejętności wykorzystują w pracy z uczniami. Potwierdzeniem dobrych wyników są wysokie miejsca zajmowane przez uczniów naszych szkół w licznych konkursach na szczeblu gminnym, powiatowym, wojewódzkim, a nawet krajowym. Jest to rezultat wyteżonej pracy zarówno uczniów, jak i nauczycieli, którzy poświęcają tym zadaniom wiele czasu.

Na terenie szkół działają koła zainteresowań są to między innymi koła: wokalne, instrumentalne, teatralne, poetyckie, matematyczne, informatyczne, plastyczne, sportowe i inne. W ramach pracy tych kół uczniowie mają możliwości rozwijania swoich talentów oraz ich prezentacji w środowisku. Należy również podkreślić sukcesy, jakie odnoszą młodzi sportowcy chętnie uczestnicząc w zawodach organizowanych na terenie miasta, powiatu, województwa, kraju. Ważnym zadaniem na najbliższe lata jest poszerzenie tej formy zajęć tak, aby objąć nią jak najwięcej uczniów, wypełniając im w ten sposób wolny czas i pogłębiać ich zainteresowania.

Od początku roku szkolnego wprowadzono w większości szkół podstawowych na terenie gminy naukę języka angielskiego w klasach pierwszych. Podejmować będziemy takie zadania, aby wprowadzić począwszy od klas pierwszych dwa języki obce we wszystkich szkołach naszej gminy. Chcąc sprostać temu zadaniu należy wyposażyć szkoły w nowoczesne systemy oprogramowania, sprzęt audiowizualny oraz zachęcać nauczycieli do poszerzania swoich kwalifikacji o naukę języków obcych.

Dziś dyrektorzy mają wiele nowych zadań, których nie było jeszcze kilka lat temu. Zmuszeni są między innymi pozyskiwać sponsorów, środki unijne itp. Pierwsze kroki poczyniło już Gimnazjum Publiczne Nr 1, które podjęło się trudnego zadania nawiązania współpracy międzynarodowej, przygotowując Partnerski Projekt Unii Europejskiej Socrates-Comenius polegający na międzynarodowej współpracy grup uczniów i nauczycieli z trzech krajów tj. Niemcy, Francja, Belgia.

Projekt został zaakceptowany przez Komisję Selekcyjną Programu Comenius i jest realizowany przez wszystkie wymienione wyżej kraje od 1.09.2006r.

W okresie od 03.11.2006r. do 15.12.2006r. szkoła realizowała również zadanie publiczne pod nazwą „Gminny Program Wyrównywania Szans Edukacyjnych Dzieci i Młodzieży. Cel zadania to włączenie się w działania państwa na rzecz wyrównywania szans edukacyjnych dzieci z rodzin ubogich.

W ramach tego programu szkoła otrzymała dotację w wysokości 8.000 zł, a dzieci skorzystały z bezpłatnych wyjazdów na basen oraz z różnorodnych form zajęć komputerowych, tanecznych i innych. Chcąc pozyskiwać środki z funduszy unijnych liczna grupa dyrektorów i nauczycieli oraz pracowników GZSziP uczestniczy w szkoleniach n/t pozyskiwania środków

Obecnie, aby sprostać stawianym wymaganiom należy tworzyć wieloletnie programy edukacyjne, które mają na celu upowszechnianie korzystania z nowoczesnych i legalnych rozwiązań informatycznych, pomagającym nauczycielom i uczniom w znaczącym podniesieniu poziomu umiejętności w zakresie technologii informatycznych i komunikacyjnych we wdrażaniu innowacji oraz w przygotowaniu do pracy w dynamicznie zmieniającym się świecie nowoczesnych technologii.

### 3.3. Służba zdrowia

Dla wszystkich mieszkańców Gminy Grodków usługi szpitalne zapewnia **BRZESKIE CENTRUM MEDYCZNE** (Samodzielny Publiczny Zakład Opieki Zdrowotnej 49-301 Brzeg, ul. Mossora 1)

**na oddziałach:**

- Chirurgii ogólnej,
- Laryngologii,
- Chirurgii urazowo-ortopedycznej,
- Wewnętrznym,
- Noworodkowy,
- Dziecięcym,
- Ginekologiczno-położniczym,
- Neurologicznym,
- Psychiatrycznym,
- Psychiatryczny dzienny,
- Zakład Opiekuńczo – Leczniczym,

W ramach BCM działa również Zespół Wyjazdowy Wypadkowy (Pogotowie Ratunkowe) mający swoją siedzibę w Grodkowie przy ul. Szpitalnej 13, świadczący usługi wyjazdowe.

Na terenie naszej gminy działają również:

**Niepubliczne Zakłady Opieki Zdrowotnej:**

- NZOZ "PROMED" Spółka Cywilna Tomalik A., Dobosz E., Walorski A. 49-200 Grodków, ul. Szpitalna 13,
- NZOZ „SANMED” Spółka Cywilna, 49-200 Grodków ul. J. Słowackiego 5,
- NZOZ „ZDROWIE” usługi medyczne Spółka Cywilna, 49-200 Grodków, ul. Szpitalna 13,
- NZOZ "Medium" Spółka Cywilna, 49-200 Grodków, ul. J. Słowackiego 6,
- NZOZ "Vita Med." Spółka Cywilna, 49-200 Grodków, Jędrzejów 92,
- NZOZ „SKORMED” Spółka Cywilna, 48-320 Skoroszyce, ul. Działkowa 15 (świadczy usługi medyczne również dla mieszkańców Gminy Grodków);
- NZOZ Niepubliczny Zakład Opieki Zdrowotnej Centrum Stomatologii ART-DENT Spółka Cywilna, 49-200 Grodków ul. J. Słowackiego 5,

**Ośrodki Zdrowia obsługujące mieszkańców z terenu Gminy Grodków:**

- Wiejski Ośrodek Zdrowia w Kopicach
- Wiejski Ośrodek Zdrowia w Jędrzejowie
- Wiejski Ośrodek Zdrowia w Gnojnej
- Wiejski Ośrodek Zdrowia w Chróście
- Wiejski Ośrodek Zdrowia w Skoroszycach

**Zakres świadczonych usług:**

Wszystkie niepubliczne zakłady opieki zdrowotnej znajdujące się na terenie Gminy Grodków świadczą podstawowe usługi medyczne. Dodatkowo znajdują się w nich poradnie specjalistyczne:

**NZOZ "PROMED":**

- poradnia chirurgiczna,
- poradnia fizjoterapeutyczna,
- poradnia laryngologiczna,
- poradnia okulistyczna,

W ramach NZOZ "PROMED" działa również Zakład Opieki Leczniczej oraz dzienny Oddział Dziecięcy.

**NZOZ „ZDROWIE”:**

- poradnia ginekologiczna,
- poradnia pulmonologiczna,

**NZOZ „SANMED”:**

- poradnia zdrowia psychicznego,
- poradnia laryngologiczna,

**NZOZ „Medium”:**

- poradnia reumatologiczna,
- poradnia ortopedyczna,

Nocną opiekę medyczną na terenie Gminy Grodków sprawuje Pogotowie Ratunkowe działające w ramach BCM oraz NZOZ „ART-DENT” świadczący całodobową opiekę lekarską i pielęgnarską.

**Apteki działające na terenie Gminy Grodków:**

- Apteka „Arnika”, 49-200 Grodków, ul. Rynek 13-14,
- Apteka „Miejska”, 49-200 Grodków, ul. Warszawska 17,
- Apteka „Przyjazna”, 49-200 Grodków, ul. Sienkiewicza 4,
- Apteka „Hibiskus” 49-200 Grodków, ul. Reymonta 7,

**Problemy służby zdrowia na terenie Gminy Grodków:**

- niskie nakłady przekazywane na służbę zdrowia w Polsce,
- brak obiektu służby zdrowia, który byłby wybudowany bezpośrednio dla potrzeb świadczenia usług medycznych, który powoduje konieczność dostosowywania innych obiektów nie przystosowanych do tego typu działalności,
- bariery architektoniczne zakładów opieki zdrowotnej (m.in. brak wind),
- wysokie koszty utrzymania obiektów (zbyt duże koszty ogrzewania, potrzeba modernizacji),

**Propozycje projektów na lata 2007-2013:**

- modernizacje istniejących budynków wszystkich NZOZ-ów,
- przystosowanie wszystkich obiektów pod potrzeby osób niepełnosprawnych,
- dosprzętowanie
- NZOZ „PROMED” zamierza pozyskać fundusze unijne, aby zmodernizować obiekty szpitalne, przystosować obiekt dla potrzeb osób niepełnosprawnych (montaż 2 wind).

### 3.4. Pomoc społeczna

Ośrodek Pomocy Społecznej w Grodkowie działa na rzecz jednostek, rodzin, grup społecznych, umożliwiając im bądź ułatwiając wydostanie się z trudnej sytuacji, w jakiej się znalazły. Główną przyczyną trudnej sytuacji życiowej rodzin ubiegających się o pomoc jest pozostawienie ich członków przez dłuższy okres bez pracy, w związku z dramatyczną sytuacją na rynku pracy tj. brakiem miejsc pracy na terenie gminy, tym bardziej, że jest to gmina typowo rolnicza.

#### Stan i zróżnicowanie dochodowości gospodarstw domowych objętych pomocą społeczną w 2006 roku

	Liczba rodzin objętych pomocą	Miesięczny dochód na osobę w rodzinie w zł				
		bez dochodu	do 100	od 101 do 200	od 201 do 300	powyżej 300
2006	1 235	142	172	320	300	301

#### Określenie Grup Społecznych wymagających wsparcia

Z diagnozy problemów na terenie gminy Grodków dokonanej na podstawie rozeznania środowiskowego pracowników socjalnych Ośrodka Pomocy Społecznej w Grodkowie wynika, że osoby i rodziny wymagają wsparcia z powodu różnych splotów życiowych, do najczęściej spotykanych należą:

- 1) bezrobocie,
- 2) wielodzietność,
- 3) samotne macierzyństwo i ojcostwo,
- 4) bezradność w sprawach opiekuńczo- wychowawczych i prowadzeniu gospodarstwa domowego,
- 5) długotrwałe choroby i niepełnosprawność (schorzenia somatyczne i psychiczne),
- 6) przejawy patologii społecznej- głównie zespoły uzależnień, których wynikiem jest przemoc,
- 7) podeszły wiek (ograniczenie fizyczne i psychiczne).

Wymienione sytuacje nie występują odrębnie, lecz często połączone, sprzyjając bezradności, brakowi mobilności i motywacji, a co za tym idzie poczuciu braku wyjścia z trudnej sytuacji życiowej- tzw. bariery materialne i psychiczne.

#### Projekty i zamierzenia Ośrodka Pomocy Społecznej przeciwdziałające patologii społecznej:

- Centrum Usług Socjalnych - oferujące prace interwencyjne oraz roboty publiczne,
- zwiększenie dostępności do pomocy terapeutycznej, rehabilitacyjnej, psychospołecznej oraz prawnej.

Powód trudnej sytuacji życiowej		Liczba rodzin	
		OGÓŁEM	W tym na wsi
0		1	2
Ubóstwo	1	573	342
Sieroctwo	2	2	1
Bezdomność	3	10	6
Potrzeba ochrony macierzyństwa	4	171	86
w tym: wielodzietność	5	135	78
Bezrobocie	6	507	342
Niepełnosprawność	7	241	157
Długotrwała lub ciężka choroba	8	223	136
Bezradność w sprawach opiekuńczo- wychowawczych i prowadzenia gospodarstwa domowego – ogółem	9	107	74
w tym: rodziny niepełne	10	62	34
rodziny wielodzietne	11	2	2
Przemoc w rodzinie	12	6	4
Alkoholizm	13	65	42
Trudności w przystosowaniu do życia po zwolnieniu z zakładu karnego	14	12	7
Zdarzenie losowe	15		1

### 3.5. Polityka społeczna

Przedstawione poniżej informacje mają na celu przybliżyć temat organizacji oddziaływań profilaktycznych i terapeutycznych, które mogą mieć wpływ na zapobieganie alkoholizmowi, narkomanii i przemocy wśród mieszkańców gminy Grodków. Efektem realizacji tych działań może być nie tylko zmniejszenie ilości występowania problemów uzależnień, ale także zwiększenie samoświadomości i dojrzałości społeczno-emocjonalnej społeczeństwa, co perspektywnie przyczyni się do poprawy kondycji psychofizycznej w środowisku lokalnym.

## **Mapa problemów w gminie Grodków:**

- dodatnią korelację pomiędzy bezrobociem a nadużywaniem alkoholu (regulowanie trudnych emocji za pomocą alkoholu, środków odurzających),
- „milczącą zgodę” osób dorosłych dla picia alkoholu przez młodzież oraz wczesnej inicjacji alkoholu,
- obniżenie wieku inicjacji alkoholowej u dzieci i młodzieży,
- zwiększenie spożycia alkoholu przez dzieci i młodzież,
- brak konstruktywnych zachowań osób dorosłych w sytuacjach problemów alkoholowych i narkotykowych dotyczących ich samych i rodzin,
- nie umiejętność rozwiązywania sytuacji przemocy domowej,
- problemy ofiar przemocy domowej z ujawnianiem występującej przemocy w rodzinie,
- brak wystarczającej liczby specjalistów do pracy w zakresie problemów alkoholowych, narkotykowych,
- nie wystarczająca oferta terapeutyczna dla osób uzależnionych od alkoholu, narkotyków,
- nie przestrzeganie przez niektórych sprzedawców napojów alkoholowych zakazu sprzedaży alkoholu osobom nieletnim, nietrzeźwym, pod zastaw.

### **Z wyszczególnionych wyżej problemów wynika potrzeba:**

- sukcesywnego poszerzania oferty edukacyjno-terapeutycznej dla osób uzależnionych i ich rodzin,
- zwiększenia ilości programów edukacyjno-profilaktycznych realizowanych na terenie szkół,
- rozszerzenia oferty konstruktywnego spędzania czasu dzieci i młodzieży,
- szkolenia osób do profesjonalnego zajmowania się problemami uzależnień,
- finansowanie wydatków związanych z utrzymywaniem funkcjonujących „grup wsparcia” dla dzieci pochodzących z rodzin dysfunkcyjnych.
- utworzenie samopomocowej grupy dla osób uzależnionych od alkoholu.

### **Zasoby umożliwiające prowadzenie działalności profilaktycznej i naprawczej.**

Fundamentalną rolę w podejmowaniu działań profilaktycznych i naprawczych spełnia Gminna Komisja Rozwiązywania Problemów Alkoholowych w Grodkowie. Jest ona organem podejmującym czynności zmierzające do orzeczenia o zastosowaniu wobec osoby uzależnionej od alkoholu obowiązku poddania się leczeniu odwykowemu, co oznacza, że kontaktuje się z osobami nadużywającymi alkoholu i uzależnionymi, które jednocześnie mogą być sprawcami przemocy oraz członkami ich rodzin. Na terenie gminy Grodków funkcjonuje Punkt Konsultacyjno-Informacyjny z siedzibą w Grodkowie przy ul. Elsnera 15 – dla osób uzależnionych od alkoholu, uzależnionych oraz osób dotkniętych przemocą. W Punkcie udzielana jest fachowa pomoc prawna i socjalna. Przy Punkcie uruchomiony jest „Telefon Zaufania” o numerze: 077/4155345 w każdy wtorek w godz. od 16<sup>00</sup> do 18<sup>00</sup>. Ważnym zasobem w zakresie rozwiązywania problemów alkoholowych jest Stowarzyszenie Abstynenckie „NOWE ŻYCIE” oraz grupa samopomocowa AA. Bardzo znaczącą formą umożliwiającą działalność profilaktyczno-terapeutyczną są „grupy wsparcia” dla dzieci z rodzin dysfunkcyjnych z siedzibą w Grodkowie oraz w Publicznych Szkołach Podstawowych w Lipowej, Jędrzejowie, Gałązyczkach, Kopicach i Kolnicy. Istotnym wsparciem dla prowadzenia działalności profilaktycznej i naprawczej jest Poradnia Psychologiczno-Pedagogiczna w Grodkowie. W placówce tej pracuje zespół specjalistów, u których można uzyskać pomoc psychologiczną i pedagogiczną.

Udzielana jest pomoc psychologiczna i socjalna. Policja jest instytucją prowadzącą procedurę „Niebieskiej Karty”, tj. dokumentacji sporządzanej w przypadku uzyskania informacji o stosowaniu przemocy w rodzinie związanej z nadużywaniem przez sprawcę przemocy alkoholu.

Przeprowadza postępowanie przygotowawcze w sprawach o ściganie za czyny kwalifikowane jako znęcanie się fizyczne i moralne. Funkcjonariusze policji zwracają szczególną uwagę na sprzedaż i spożywanie alkoholu nieletnim oraz spożywanie alkoholu w miejscach publicznych.

Podstawą prawną do podejmowania działań zmierzających zapobieganiu wszelkim przejawom patologii społecznych, tj. alkoholizmem, narkomanią i przemocą domową są ustawy:

1. z dnia 26 października 1982r. o wychowaniu w trzeźwości i przeciwdziałaniu alkoholizmowi,
2. z dnia 29 lipca 2005. o przeciwdziałaniu narkomanii,
3. z dnia 29 lipca 2005r. o przeciwdziałaniu przemocy w rodzinie.

## **4. Środowisko i zasoby naturalne**

### **4.1. Rezerваты przyrody**

- **Rezerwat przyrody „KOKORYCZ”**

Położony w dolinie Nysy Kłodzkiej na terenie nadleśnictwa Tułowice, gminy Grodków. Powierzchnia łączna wynosi 65,64 ha. Teren rezerwatu porasta głównie las dębowy w wieku 110-150 lat z domieszką lipy, jesionu, grabu i klona. W warstwie krzewów, dość słabo wykształconej, dominuje trzmielina i naloty jesionu. W rezerwacie dominuje zespół grądu niskiego w dwóch odmianach: kokoryczowa i z czosnkiem niedźwiedzim. W pierwszym podzespole rosną dwa gatunki kokoryczy: pusta i wątła. Od nich to wywodzi się nazwa rezerwatu. Zaznaczyć trzeba, że obie odmiany są na Opolszczyźnie wyjątkowo rzadkie. Na obszarze rezerwatu wykształcił się również łęg wiązowo – jesionowy i łęg wierzbowo – topolowy.

Do rzadkości należy występująca w rezerwacie chroniona śnieżyczka przebiśnieg, łanowo kwitnąca wczesną wiosną na grądowych siedliskach. Znaleźć tu można również chronioną pierwiosnka wyniosłego i rzadkie:

- czosnek niedźwiedzi,
- kokoryczkę wielokwiatową,
- żywokost bulwiasty.

Występują tu 92 gatunki roślin naczyniowych a osobliwością przyrodniczą są dorodne, pomnikowe okazy dębów, jesionów i lip.

Do głównych zagrożeń rezerwatowego drzewostanu zaliczyć należy przede wszystkim niewłaściwą gospodarkę leśną, w szczególności pozyskiwanie najbardziej okazałych sztuk drzew, co może doprowadzić do zaburzenia struktury wiekowej zespołu.

Dla uchronienia rezerwatu od negatywnych skutków oddziaływania z zewnątrz zaprojektowano wokół niego otulinę o powierzchni 127,96 ha.

- **Rezerwat przyrody „DĘBINA”**

Zlokalizowany na terenie gminy Grodków, nadleśnictwa Tułowice o powierzchni 97,97 ha. położony w okolicy Głębocka.

Rezerwat utworzony jest w celu ochrony rzadkiego w kraju drzewostanu grądowego w odmianie czosnkowej, zachowanego w prawie naturalnym stanie. Drzewostan w wieku ok. 120-160 lat buduje przede wszystkim dąb, jesion oraz miejscami lipa. Jako domieszka występuje dąb czerwony, grab, modrzew, klon, jawor, świerk. W warstwie krzewów wyróżnia się trzmielina, bez czarny, podrosty brzozy, lipy i czeremchy.

Marginalnie występuje na terenie rezerwatu łęg topolowo - wierzbowy.

Wielką osobliwością szaty roślinnej jest tu łanowo występująca śnieżyczka przebiśnieg, której

w takim zwarciu i takiej ilości próżno szukać w innych rejonach Opolszczyzny. Z gatunków chronionych spotykamy w „Dębinie” pierwiosnka lekarskiego, kruszynę pospolitą. Z roślin rzadkich – kokoryczkę wielokwiatową, czosnek niedźwiedzi i żywokost bulwiasty. Ogromne egzemplarze dębów i jesionów dochodzące do 150 cm pierśnicy, podkreślają wiekowy charakter tego zbiorowiska.

Stabilność jednak zagrożona jest przede wszystkim zmianą poziomu wód gruntowych, a więc niewłaściwą gospodarką melioracyjną na terenach okolicznych upraw rolnych oraz nasilającymi się w ostatnich latach kradzieżami grubizny.

#### 4.2. Pomniki przyrody

Lp.	Nr rej.	Gatunek	Miejsce	Wiek (lata)	Obwód pnia (cm)	Wys. (m)
1	23	Dąb szypułkowy	Kopice park	300	470	26
2	23	Dąb szypułkowy	Kopice park	350	540	27
3	23	Dąb szypułkowy	Kopice park	500	720	22
4	23	Dąb szypułkowy	Kopice park	500	694	25
5	23	Dąb szypułkowy	Kopice park	350	533	27
6	24	Lipa drobnolistna	Kopice obok szosy	150	460	24
7	100	Dąb szypułkowy	Dębina obok leśniczówki	450	539	25
8	101	Lipa drobnolistna	Gałęczyce obok drogi	200	362	24
9	250	Dąb szypułkowy	Kopice obok mostu	400	530	26
10	252	Dąb szypułkowy	Grodków obok Domu Kultury	400	465	20
11	285	Dąb szypułkowy	Żelazna las oddz.32	400	501	22
12	301	Dąb szypułkowy	Jędrzejów las oddz.53	250	585	31
13	429	Dąb szypułkowy	Kopice park	250	504	23
14	431	Lipa drobnolistna o 6-ciu zrośniętych pniach	Kopice park	120	156-206	25-27
15		Dąb szypułkowy	Osiek Grodkowski	-	-	-
16		Miłorząb dwuklapowy	Wierzbnik	-	-	-
17		Platan klonolistny	Wierzbnik	-	-	-
18		Dąb szypułkowy	Dębina	-	-	-
19		Dąb szypułkowy	Dębina	-	-	-

#### 4.3. Zabytkowe parki

W gminie Grodków istnieje obecnie 10 parków dworskich i jeden przypałacowy, uznane za zabytki kultury. Parki te znajdują się w miejscowościach:

- Gałęczyce – park dworski o powierzchni 1,79 ha,
- Gierów - park dworski o powierzchni 2,00 ha,
- Gnojna - park dworski o powierzchni 2,00 ha,
- Jędrzejów – park dworski o powierzchni 3,50 ha, zadrzewiony gatunkami drzew liściastych z domieszka świerku,
- Kobiela – park dworski o powierzchni 3,89 ha,

- Kopice – park przypałacowy o powierzchni 69,70 ha, zadrzewienia liściaste są pozostałością dawnych lasów łęgowych, można tu spotkać chronione rośliny takie jak: kopytnik pospolity, czworolist pospolity. Jest to jeden z piękniejszych kompleksów na Opolszczyźnie. Ogromną wartość parku podwyższają dodatkowo malownicze ruiny pałacu i innych zabytkowych budowli rozsianych po całym parku. Uroku dodaje staw usytuowany przed pałacem. Kompleks ten zasługuje na szczególną ochronę i szybką odbudowę,
- Osiek Grodkowski – park dworski o powierzchni 5,18 ha,
- Strzegów – park dworski o powierzchni 5,00 ha,
- Starowice – park dworski o powierzchni 3,69 ha,
- Sulisław – park dworski o powierzchni 3,90 ha,
- Wierzbnik - park dworski o powierzchni 2,77 ha.

#### **4.4. Użytki ekologiczne**

Jedynym użytkiem ekologicznym w gminie jest „Kanał Młyński” o powierzchni całkowitej 5,07 ha. Leży on nie tylko w gminie Grodków – część o powierzchni 2,22 ha należy do gminy Olszanka. Część grodkowska zajmuje powierzchnię 2,85 ha, leży w obrębie nadleśnictwa Tułowice ( okolice Niemodlina ) leśnictwo Głębocko.

Użytek tworzy stare koryto kanału łączącego młyny wodne w miejscowościach: Głębocko – Osiek Grodkowski – Michałów. Jest to bagno porośnięte miejscami czeremchą zwyczajną, bzem czarnym. Miejscami występują oczka wodne, a okresowo cały teren zmienia się w lustro wody. Z roślinności występują pokrzywa, kmieć błotna. Miejsce to jest też miejscem żerowania i bytowania ptactwa wodnego, w tym bociana czarnego i kaczek.

#### **4.5. Lasy**

Lasy i zadrzewienia zajmują w gminie Grodków 4.185 ha. lasów państwowych, administrowanych przez jednostki leśne:

- Państwowe Gospodarstwo Leśne, Lasy Państwowe, Nadleśnictwo Tułowice,
- Państwowe Gospodarstwo Leśne, Lasy Państwowe, Nadleśnictwo Prudnik,
- Lasy Państwowe, Nadleśnictwo Henryków,
- Lasy Państwowe, Nadleśnictwo Brzeg.

Są to przeważnie bory mieszane z takimi gatunkami jak: świerk, dąb, sosna, w domieszce jesion, olsza czarna, modrzew, brzoza.

#### **4.6. Stan środowiska przyrodniczego**

Stan środowiska na obszarze gminy kształtowany jest przez intensywne rolnictwo i ośrodek przemysłowy Grodków. Emisje przemysłowe i komunalne Grodkowa skoncentrowane są na małej powierzchni miasta i lokalnie obniżają jakość powietrza w samym mieście i jego okolicach. Znaczną poprawę jakości powietrza można uzyskać eliminując niską emisję spalin.

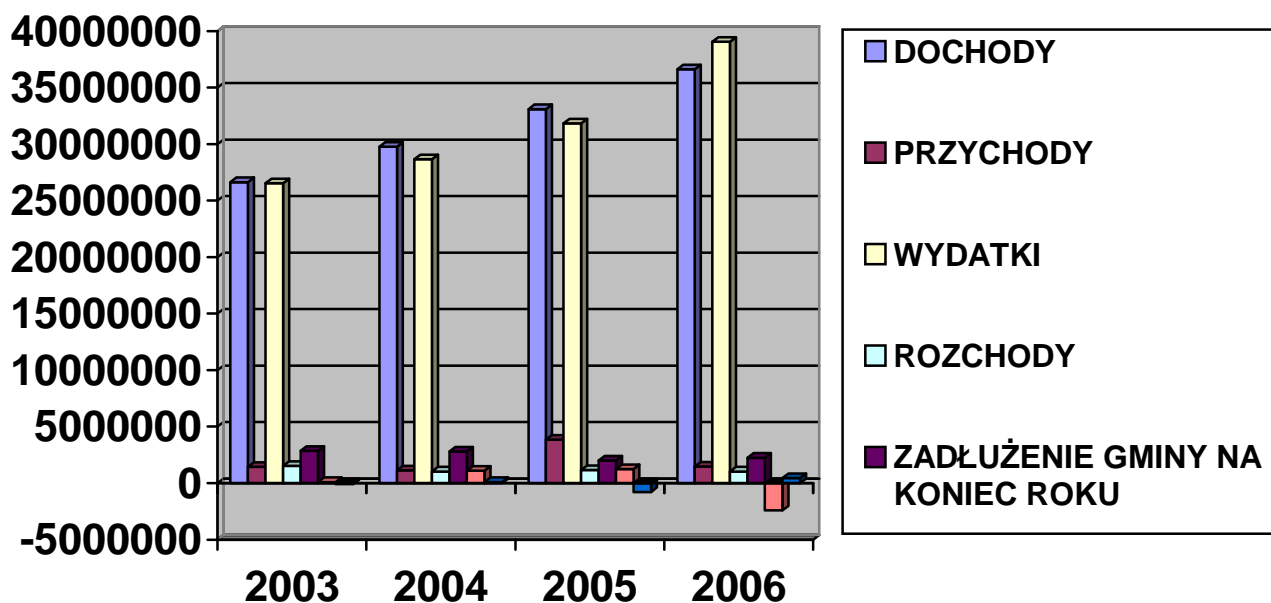
## 5. Gospodarka

### 5.1. Zasobność gmin

#### Budżet Miasta i Gminy Grodków w latach 2003-2006r.

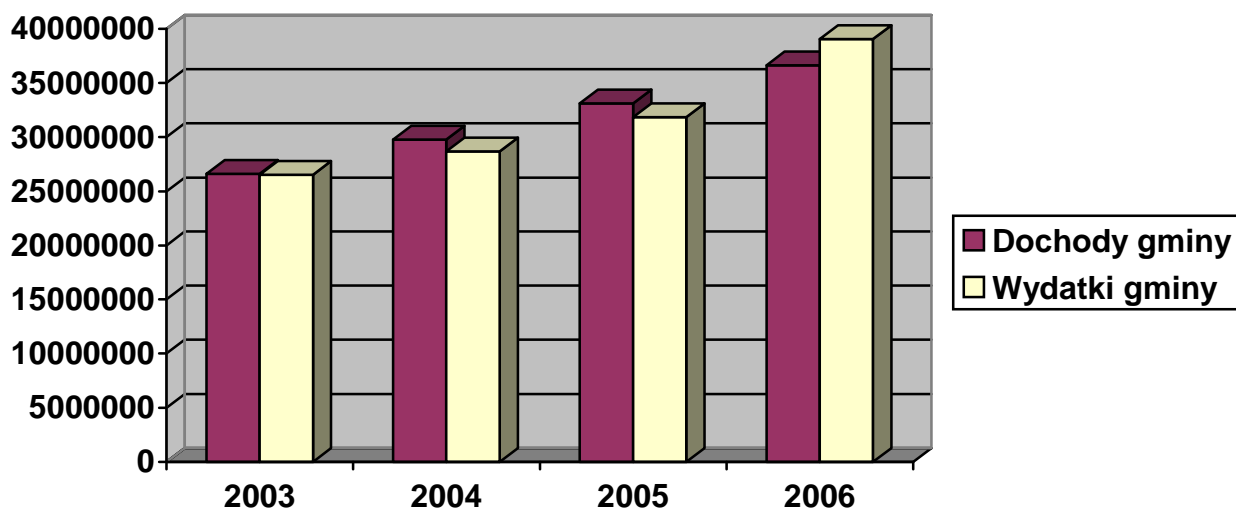
**Dochody budżetu gminy z uwzględnieniem dochodów własnych, dotacji, subwencji i środków pozabudżetowych.**

WYSZCZEGÓLNIENIE		2003	2004	2005	2006
A	DOCHODY:	26 631 806	29 762 947	33 091 192	36 627 606
	dochody podatkowe i inne własne	10 232 672	12 015 298	12 964 744	8 193 959
	udziały w podatkach stanowiących dochód budżetu państwa	3 189 964	4 086 562	4 263 998	5 058 304
	dochody z majątku gminy	2 768 283	3 014 262	2 838 062	2 753 152
	subwencje	9 519 780	3 014 262	10 685 694	11 606 909
	dotacje na zadania zlecone	2 284 621	3 279 060	4 655 847	6 263 378
	dotacje na zadania własne i powierzone	816 320	776 378	1 379 733	1 279 276
	środki pozyskane z innych źródeł	1 010 130	473 879	567 112	1 472 628
B	PRZYCHODY:				
	Zaciągnięte kredyty	1 439 850	1 124 179	385 218	1 476 000
C	WYDATKI:	26 536 226	28 665 652	31 841 098	39 049 261
	bieżące	23 621 075	26 191 309	28 575 028	33 922 050
	majątkowe	2 808 328	2 474 343	3 157 248	5 071 765
	obsługa długu- odsetki	106 823	12 840	108 822	55 446
D	ROZCHODY				
	spłata kredytów	1 525 733	1 028 984	1 167 706	1 027 786
E	zadłużanie Gminy na koniec roku	2 866 127	2 792 321	2 009 833	2 249 408
	nadwyżka/deficyt budżetu(A-C)	95 580	1 097 295	1 250 094	-2 421 655
	zaciągnięte pożyczki-splaty pożyczek	-85 883	95 195	-782 488	448 214



## Porównanie wydatków i dochodów gminy Grodków

	2003	2004	2005	2006
<b>Dochody gminy</b>	26 631 806	29 762 947	33 091 192	36 627 606
<b>Wydatki gminy</b>	26 536 226	28 665 652	31 841 098	39 049 261



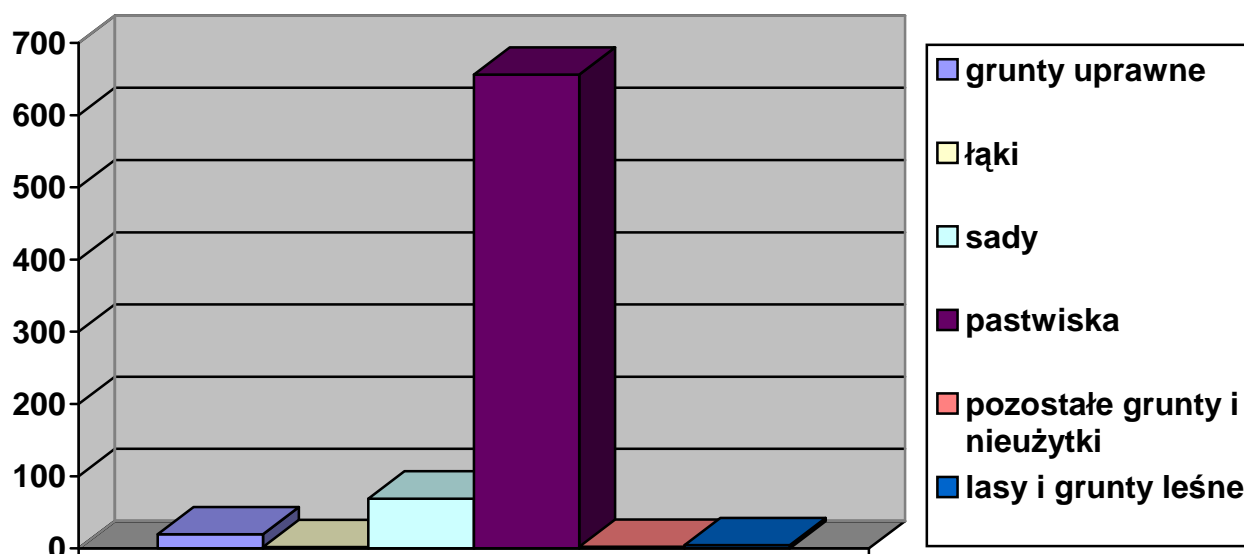
### 5.2. Rolnictwo

Gmina Grodków jest gminą typowo rolniczą. Największą powierzchnię zajmują tradycyjne uprawy zbożowe. Należy to uzasadnić koniecznością zabezpieczenia własnej bazy paszowej. W stosunku do lat ubiegłych nastąpił poważny spadek w hodowli bydła. Występują natomiast tendencje wzrostu hodowli trzody chlewnej. Na terenie gminy produkcją rolną głównie zajmują się rolnicy indywidualni, co zostanie wykazane poniżej. Na terenie jej działania nie ma dużych zakładów przemysłowych.

Powierzchnia użytków rolnych wynosi: 22,008 ha

na które składają się:

Użytki rolne	Powierzchnia w ha
grunty uprawne	19,419
Łąki	1,864
Sady	69
Pastwiska	656
pozostałe grunty i nieużytki	2,290
Lasy i grunty leśne	4,341



Na terenie gminy Grodków działalność prowadzi:

- 12 spółek powstałych głównie na bazie byłego Kombinat Państwowych Gospodarstw Rolnych,
- 6 Rolniczych Spółdzielni Produkcyjnych.
- 2 Spółdzielnie Produkcji Rolnej

Liczba indywidualnych gospodarstw rolnych wynosi 1180.

Posiadają one w swoim władaniu 12.340,47 ha gruntów rolnych.

### Struktura gospodarstw

Pow. w ha	Ilość gospodarstw
1-2	341
2-5	242
5-10	257
10-15	129
15-20	98
pow. 20	112

Gleby na terenie Gminy Grodków są zróżnicowane. Głównie są to gleby średnie wytworzone z glin lekkich i średnich oraz piasków naglinowych (bielicowe i brunatne).

Ściśle z tym związany jest również podział Gminy Grodków w zależności od klas ziemi. Przeważają klasy: IVa i IVb. W mniejszych ilościach występują gleby klasy II i III w części zachodniej gminy oraz klasy V i VI w części południowej gminy.

Powierzchnia zasiewów:

Największą powierzchnię gruntów ornych zajmują uprawy zbożowe ( pszenica ozima, jęczmień ozimy, jęczmień jary jako rośliny towarowe oraz żyto, pszenżyto, mieszanki zbożowe z przeznaczeniem na paszę. Z dużym powodzeniem uprawiane są również: rzepak ozimy, buraki cukrowe i ziemniaki.

W rozbiciu na sektor indywidualny i uspołeczniiony struktura zasiewów przedstawia się następująco (w rozbiciu na powierzchnię zasiewów):

	Gosp. indywidualne		Gosp. uspołeczniowane	
	Zasiew w ha	Wydajność z ha w t	Zasiew w ha	Wydajność z ha w t
1. Zboża ogółem:	7.095,0		3.062,0	
- pszenica ozima	4.200,0	45,0	2.042,5	42,6
- pszenica jara	450,0	42,0	114,5	32,2
- żyto	215,0	40,0	208,0	38,4
- jęczmień ozimy	1.100,0	43,0	273,0	41,0
- jęczmień jary	650,0	-	285,0	-
- owies	70,0	-	76,0	-
- pszenżyto	330,0	-	56,0	-
- m. zbożowe	80,0	-	7,0	-
2. Ziemniaki	450,0	200,0	267,0	275,0
3. Buraki cukrowe	450,0	420,0	257,0	338,0
4. Rzepak	310,0	20,0	1.530,8	19,5
5. Kukurydza	150,0	-	887,0	-
6. Użytki zielone	-	400,0	-	325,0

Jeżeli chodzi natomiast o obsadę zwierząt w stosunku do lat ubiegłych zauważa się spadek w hodowli bydła, co wyżej już wspomniano. Występuje tendencja wzrostowa w hodowli trzody chlewnej.

### **Firmy związane z produkcją rolną:**

#### **Rolnicze Spółdzielnie Produkcyjne**

- Rolnicza spółdzielnia Produkcyjna Lubcz: - **221 ha,**
- Rolnicza spółdzielnia Produkcyjna Grodków: - **306 ha,**
- Spółdzielnia Produkcji Rolnej Wierzbnik: - **472 ha,**
- Spółdzielnia Produkcji Rolnej Bąków: - **393 ha,**
- Rolnicza Spółdzielnia Produkcyjna Gnojna: - **248 ha,**
- Rolnicza Spółdzielnia Produkcyjna Wojsław: - **702 ha,**
- Rolnicza Spółdzielnia Produkcyjna Jaszów: - **221 ha,**
- Rolnicza Spółdzielnia Produkcyjna Przylesie Dolne: - **594 ha.**

#### **Spółki powstałe na bazie byłych Kombinatów PGR:**

- Zakład Produkcji Rolnej „ AGROPROD „, Wierzbnik: – **625 ha,**
- Zakład Produkcji Rolnej „ ROLNIK „, Osiek Grodkowski: – **367 ha,**
- Zakład Rolno Przetwórczo Usługowo Handlowy „GO-ROL” Gola Grodkowska: -**692 ha,**

- Zakłady Rolne „SIECIBOROWICE” w Siecieborowicach: – **30 ha**,
- PHU „KOBİ”, w Kobieli: - **511 ha**,
- PR „KŁOS” Sp. z o. o w Więcmierzycach: - **463 ha**,
- „PARTNER” Sp. z o. o w Grodkowie: - **407 ha**,
- „NOWPOL Sp. z o. o Nowa Wieś Mała: - **294 ha**,
- „POLTERRA” Sp. z o. o w Więcmierzycach: - **60 ha**,
- „GIGANT” Sp. z o. o Pakosławice: - **1.082 ha**,
- „ROL-KOP” Sp. z o. o w Kopicach: - **634 ha**,
- „BJ” Sp. z o. o Sulisław: - **171 ha**,

### **Inne osoby prawne**

- Agencja Nieruchomości Rolnych Oddział w Opolu: - **364 ha**,
- Kółko Rolnicze Lipowa: - **6,52 ha**,
- Kółko Rolnicze Jędrzejów: - **1.13 ha**,
- Nadleśnictwo Tułowice: - **20,61 ha**,
- Nadleśnictwo Prudnik: - **10,10 ha**,
- Parafia Rzymsko – Katolicka Gałęczycze: - **15,00 ha**,
- Parafia Rzymsko – Katolicka Kopice: - **13,69 ha**,
- Parafia Rzymsko – Katolicka Wierzbnik: - **15,00 ha**,
- Zarząd Gospodarki Wodnej Wrocław: - **1.43 ha**,
- Polski Związek Wędkarski Opole: – **7.43 ha** / stawy /,

## **5.3. Przemysł, handel, usługi**

Strukturę podmiotów gospodarczych w mieście i gminie Grodków w latach 2002 – 2005 przedstawia poniższa tabela.

### **Struktura podmiotów gospodarczych w Gminie Grodków**

	Usługi				Handel				Sklepy				Gastronomia				Przemysł			
	2002	2003	2004	2005	2002	2003	2004	2005	2002	2003	2004	2005	2002	2003	2004	2005	2002	2003	2004	2005
<b>Miasto</b>	<b>300</b>	319	<b>328</b>	349	<b>257</b>	285	<b>301</b>	349	<b>39</b>	41	<b>48</b>	52	<b>21</b>	23	<b>24</b>	24	<b>25</b>	29	<b>30</b>	30
<b>Gmina</b>	<b>139</b>	139	<b>137</b>	135	<b>94</b>	98	<b>97</b>	98	<b>18</b>	18	<b>17</b>	18	<b>13</b>	13	<b>12</b>	12	<b>11</b>	11	<b>10</b>	10
<b>Ogółem</b>	<b>439</b>	458	<b>465</b>	484	<b>351</b>	383	<b>398</b>	447	<b>57</b>	59	<b>65</b>	70	<b>34</b>	36	<b>36</b>	36	<b>36</b>	40	<b>40</b>	40

Dominująca działalność produkcyjna w gminie to: produkcja wyrobów metalowych, piekarnictwo, produkcja i przetwórstwo artykułów spożywczych. Większość zakładów zlokalizowana jest na terenie miasta lub w jego bezpośrednim sąsiedztwie.

Jednymi z większych zakładów na terenie miasta są:

- Grodkowskie Zakłady Wyrobów Metalowych – produkcja sprzętu przeciwpożarowego, butli gazowych i zbiorników samochodowych LPG,
- ANIMEX Grupa Paszowa SA,
- GRODCONO – produkcja wafli,
- Okręgowa Spółdzielnia Mleczarska w Kole,
- MAXIPLAST – produkcja z tworzyw sztucznych,
- ALBA Recycling – skup i sprzedaż złomu i metali kolorowych.
- AGRO-AS
- BORT – WIMAR Spółka jawna

Na terenie poza miejskim jednymi z większych zakładów są:

- Zakład Ślusarsko-Kowalski – Herbert Ottawa – Jaszów,
- Firma „Porębski” – Jan Porębski – Przylesie Dolne.

W działalności usługowej dominują usługi budowlane, instalacyjne, metalowe, transportowe, komunalne i motoryzacyjne. Ponadto: fryzjerstwo, naprawy sprzętu AGD i RTV, rachunkowość, usługi geodezyjne. I w tym przypadku firmy w większości zlokalizowane są na terenie miasta, tylko nieliczne zdecydowały się lokalizować na terenach wiejskich.

Na stan ekonomiczny obszaru gminy Grodków decydujący wpływ ma sytuacja w sektorze rolniczym państwa oraz kondycja ekonomiczna dużych przedsiębiorstw. Sytuacja ta w większości wynika, z sytuacji branży w jakiej firma funkcjonuje. Ponadto duży wpływ na stan gospodarki w niektórych branżach ma przebieg restrukturyzacji tych branż.

Stan i jakość usług świadczonych na terenie gminy Grodków są zadawalające (w odniesieniu do całego woj.) i nie budzą większych zastrzeżeń. Poziom świadczonych usług i oferowanych towarów nie odbiega od standardów jakościowych.

## 5.4. Infrastruktura techniczna

### 5.4.1. Gospodarka wodno – ściekowa

#### Gospodarka wodna- stan obecny

Na terenie gminy Grodków działają Grodkowskie Wodociągi i Kanalizacja Spółka z o.o. z siedzibą w Tarnowie Grodkowskim- GRODWiK Spółka z o.o.

Firma powstała w celu realizacji jednego z zadań własnych gminy w zakresie zbiorowego zaopatrzenia w wodę i zbiorowego odprowadzania ścieków

GRODWiK świadczy odpłatne usługi w zakresie poboru i dostawy wody oraz oczyszczania i odprowadzania ścieków dla osób fizycznych i prawnych.

Eksploatacja sieci i obiektów wodno-ściekowych przez firmę GRODWiK nastąpiła poprzez nieodpłatne przekazywanie przez gminę sieci wodno-kanalizacyjnych na własność Spółki w formie aportu rzeczowego.

Spółka GRODWiK prowadzi eksploatację pięciu ujęć wody podziemnej wraz ze stacjami uzdatniania w miejscowościach: Grodków, Gnojna, Wójtowie, Strzegów, Kopice oraz mechaniczno-biologiczną oczyszczalnię ścieków z podwyższonym usuwaniem związków biogenych zlokalizowaną w Tarnowie Grodkowskim.

Spółka GRODW i K eksploatuje sieci wodociągowe i dostarcza wodę do 35 miejscowości gminy Grodków oraz do Starego Grodkowa w Gminie Skoroszyce.

Źródłami zaopatrzenia w wodę do picia dla gminy Grodków są:

a) ujęcia własne (podziemne z utworów trzecio- i czwartorzędowych):

- **Grodków** – 7 studni ze Stacją Uzdatniania Wody o wydajności 125 m<sup>3</sup>/h, zmodernizowaną w 2005 r., dostarczającą wodę dla miejscowości: Grodków, Nowa Wieś Mała, Tarnów Grodkowski, Żelazna, Głębocko, Osiek Grodkowski, Gola Grodkowska oraz do Starego Grodkowa w gminie Skoroszyce;
- **Gnojna** – 2 studnie ze Stacją Uzdatniania Wody zmodernizowaną w 2002 r. o wydajności 75 m<sup>3</sup>/h, dostarczającą wodę dla miejscowości: Gnojna, Zielonkowice, Lubcz, Wojśław, Polana, Kolnica, Młodoszowice, Bąków, Wierzbnik, Przylesie Dolne, Lipowa, Gałączyce, Jeszkotle, Wierzbna, Mikołajowa, Gierów;
- **Kopice** – 2 studnie ze Stacją Uzdatniania Wody o wydajności 17 m<sup>3</sup>/h, dostarczającą wodę dla miejscowości: Kopice, , Więcmierzyce;
- **Wójtowie** – 2 studnie ze Stacją Uzdatniania Wody o wydajności 32 m<sup>3</sup>/h, dostarczającą wodę dla miejscowości: Wójtowie, Sulisław, Jędrzejów, Starowice Dolne, Żarów;
- **Strzegów** – 2 studnie ze Stacją Uzdatniania Wody zmodernizowaną w 2005 r. o wydajności 24 m<sup>3</sup>/h, dostarczającą wodę dla miejscowości: Strzegów, Kobiela, Bogdanów, Jaszów, Wojnowniczki.

b) zakup hurtowy wody

Wieś Rogów od 2006 roku zaopatrywana jest w wodę z ujęcia w Karnkowie w gminie Przeworno

Woda z wszystkich ujęć wykazanych powyżej z wyjątkiem Kopic spełnia wymagania jakie stawia przed wodą przeznaczoną do spożycia przez ludzi Dyrektywa Rady Unii Europejskiej 98/83/EC z 3.11.1998 r.

Na koniec 2006 roku uznaje się 100% uzbrojenie gminy Grodków w sieć wodociągową.

Szacuje się, że ze zbiorowego zaopatrzenia w wodę korzysta 19997 mieszkańców.

Łączna długość sieci wodociągowej (tranzytowej i rozdzielczej) wynosi 184,2 km,

w tym:

- długość sieci tranzytowej 59,2 km
- długość sieci rozdzielczej 125 km

Szacowana liczba przyłączy wodociągowych wynosi 3194, co stanowi 75,9 km.

Roczna ilość wody sprzedanej odbiorcom w 2006 roku wyniosła 660 587 m<sup>3</sup>.

Na ogólną ilość wody dostarczonej odbiorcom:

- 84% zużywają gospodarstwa domowe, tj. 556 380 m<sup>3</sup>
- 16% pozostali odbiorcy (przemysł, usługi) tj. 104 207 m<sup>3</sup>

Średnie zużycie wody przez mieszkańca Grodkowa wyniosło w 2006 roku 84 l/M/d, zaś średnie zużycie wody na mieszkańca terenów wiejskich 67 l/M/d.

Przeciętna ilość metrów sieci i przyłączy wodociągowych przypadająca na jednego mieszkańca gminy Grodków wynosi 13 mb.

### **Gospodarka ściekowa- stan obecny**

Stan uzbrojenia gminy Grodków w sieć kanalizacyjną na koniec 2006 r. odbiega od stopnia zwodociągowania. Biorąc pod uwagę ilość mieszkańców korzystających z kanalizacji sieciowej procent skanalizowania szacuje się na około 50%. Natomiast w stosunku do ilości miejscowości należących do gminy Grodków procent skanalizowania gminy wynosi zaledwie około 8%.

Miejscowości skanalizowane to: Grodków, Gnojna, Tarnów Grodkowski.

Szacowana ilość mieszkańców korzystających ze zbiorowego odprowadzania ścieków wynosi obecnie około 9937 osób w tym w Grodkowie 8979 osób, tj. 90 %, z terenów wiejskich 1058 osób tj. 10%.

Łączna długość sieci kanalizacyjnej (ogólnospławnej i sanitarnej) wynosi 41,2 km.

Długość 1017 szt. przyłączy kanalizacyjnych wynosi 17,2 km.

Wskaźnik ilości metrów sieci i przyłączy kanalizacyjnych przypadający na jednego mieszkańca gminy Grodków wynosi 3 mb.

Ścieki komunalne z obszarów skanalizowanych odprowadzane są do istniejącej oczyszczalni ścieków w Tarnowie Grodkowskim. Istnieje również możliwość przyjmowania ścieków z szamb do punktu zlewnego na oczyszczalni ścieków w Tarnowie Grodkowskim.

Mechaniczno-biologiczna oczyszczalnia ścieków została uruchomiona w 1988 roku, następnie w 1998 roku zmodernizowana obecnie zlicza się do oczyszczalni typu mechaniczno- biologicznej z podwyższonym usuwaniem związków biogennych.

Dobowa projektowana przepustowość oczyszczalni wynosi 4000 m<sup>3</sup>/d o równoważnej liczbie mieszkańców (RLM) 23 300.

Ilość ścieków przyjętych na oczyszczalnię na podstawie ilości zużytej wody ( tzw. sprzedaż kanału) przez gospodarstwa domowe i innych odbiorców wyniosła w 2006 roku 426 407 m<sup>3</sup>,

w tym :

- ścieki z gospodarstw domowych 308 492 m<sup>3</sup>,
- ścieki od pozostałych odbiorców 117 915 m<sup>3</sup>.

Łączna ilość ścieków dopływających (łącznie z wodami opadowymi, infiltracyjnymi) dopływających do oczyszczalni a następnie oczyszczonych i odprowadzonych do odbiornika wyniosła 781 tys. m<sup>3</sup> w tym ilość ścieków dowiezionych do punktu zlewnego na oczyszczalni 12 tys. m<sup>3</sup>.

Średnioroczne obciążenie więc za 2006 rok wynosi 2140 d. m<sup>3</sup>/d.

Odbiornikiem ścieków oczyszczonych jest Struga Grodkowska.

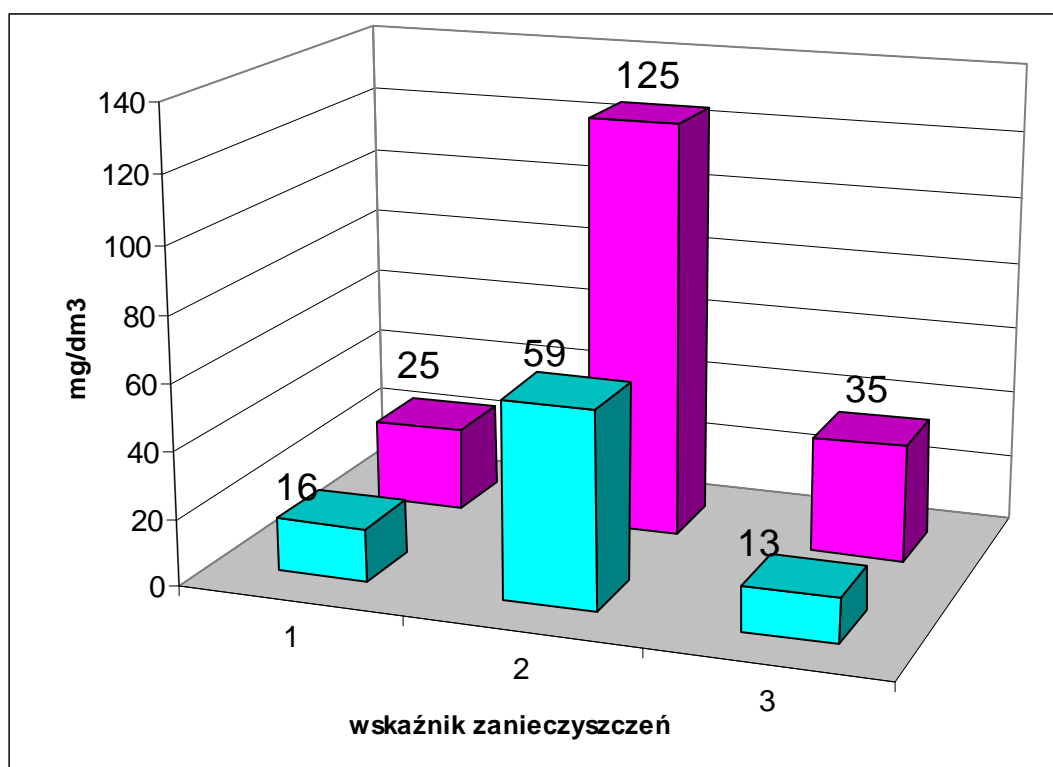
Ładunki zanieczyszczeń odprowadzanych do odbiornika w 2006 roku wynosiły w **kg/rok**

BZT <sub>5</sub>	12 808
ChZT	45 842
Zawiesina	9762
Azot ogólny	5795
Fosfor Ogólny	750

Oczyszczalnia spełnia warunki pozwolenia wodno-prawnego.

W 2006 roku osiągnęła następujące rezultaty odnośnie stężeń zanieczyszczeń w mg/dm<sup>3</sup> i redukcji zanieczyszczeń zawartych w ściekach .

Rodzaj zanieczyszczeń	Ścieki dopływające do oczyszczalni	Ścieki odprowadzane do odbiornika	Warunki pozwolenia	% redukcji zanieczyszczeń
1	2	3	4	5
<b>BZT<sub>5</sub></b>	563	16	25	97
<b>CHZT (□r)</b>	1217	59	125	95
<b>zawiesina</b>	273	13	35	95



Legenda:

1- BZT<sub>5</sub>

2- ChZT

3- zawiesina

- wg pozwolenia

- osiągnięty wynik

## **Plany i zamierzenia w zakresie rozbudowy infrastruktury technicznej na lata 2007-2013**

### **W zakresie gospodarki wodnej.**

Plany i zamierzenia inwestycyjne w zakresie urządzeń wodociągowych na lata 2007- 2013 są następujące:

- dostosowania jakości wody uzdatnionej na SUW w Kopicach do obowiązujących wymagań w zakresie zawartości fluorków.
- modernizacja Stacji Uzdatniania Wody,
- poszukiwanie nowych źródeł wody na terenie ujęcia wody w Grodkowie w celu zapewnienia bezpieczeństwa dostawy,
- modernizacja sieci .

### **W zakresie gospodarki ściekowej**

Plany i zamierzenia inwestycyjne w zakresie urządzeń kanalizacyjnych na lata 2007 – 2013 i lata następne to:

- modernizacja i rozbudowa oczyszczalni ścieków w Tarnowie Grodkowskim oraz budowa kanalizacji sanitarnej w Gminie Grodków,
- budowa kanalizacji sanitarnej wraz z przyłączami w 5 miejscowościach :Kopice, Więcmierzyce, Osiek Grodkowski , Żelazna, Głębocko wraz z przetrztem do oczyszczalni ścieków w Tarnowie Grodkowskim.
- budowa kanalizacji sanitarnej wraz z przyłączami oraz sieci wodociągowej w rejonie ul. Warszawskiej w Grodkowie. Przewidywany termin zakończenia 2007 r.

Do propozycji projektów na lata następne:

- uporządkowanie tematu kanalizacji deszczowej w ciągach dróg publicznych w celu ustalenia właściciela ,stanu technicznego ,inwentaryzacji urządzeń, itd.
- rozdział kanalizacji ogólnospławnej w mieście w celu dalszej eliminacji nadmiaru wód opadowych dopływających do oczyszczalni ścieków w Tarnowie Grodkowskim
- sporządzenie komputerowej bazy danych w zakresie lokalizacji wszelkich mediów na terenie gminy w celu stworzenia jednolitej informacji.

## 5.4.2. Odpady przemysłowe i komunalne

Gmina Grodków nie posiada składowiska odpadów komunalnych.

Od 20 maja 1993 roku do 31 grudnia 2005r. funkcjonowało składowisko odpadów komunalnych w miejscowości Przylesie Dolne, które zakończyło eksploatację.

Obecnie odpady komunalne z Gminy Grodków składowane są na wysypisko w miejscowości Domaszkowice /Gmina Nysa/. Na składowisko przewożone są odpady przez firmy wywozowe.

Zgodnie z przepisami ustawy o odpadach z dnia 27-04-2001r. – za odpady komunalne uznaje się odpady powstające w gospodarstwach domowych, a także odpady nie zawierające odpadów niebezpiecznych pochodzące od innych wytwórców odpadów, które ze względu na swój charakter lub skład są podobne do odpadów powstających w gospodarstwach domowych. A więc odpady komunalne powstają w gospodarstwach domowych i obiektach infrastruktury takich jak: handel, usługi, szkolnictwo, obiekty turystyczne, obiekty działalności gospodarczej i wytwórczej. Zdecydowanie najwięcej odpadów przypada na Grodków co jest adekwatne do liczby mieszkańców miejscowości. Biorąc pod uwagę miejscowości wiejskie, najwięcej odpadów powstaje w miejscowościach: Kopice, Gnojna, Wierzbnik i Bąków, a najmniej w miejscowościach Zielonkowiec, Żarów i Rogów.

Przy opracowywaniu planu działań w sferze gospodarki odpadami komunalnymi na obszarze Gminy Grodków należy się kierować następującymi przesłankami:

- 1/ na obszarze gminy i miasta wprowadza się segregację odpadów,
- 2/ na terenach wiejskich oraz miejskich z zabudową jednorodzinną preferowane będzie kompostowanie odpadów biodegradowalnych we własnym zakresie,
- 3/ zarówno system zbiórki opakowaniowych surowców wtórnych jak i system odbioru odpadów niebezpiecznych od mieszkańców będzie uzupełnieniem systemów postępowania zgodnie z obowiązującymi w tym zakresie ustawami.

Aby osiągnąć najważniejszy cel w gospodarce odpadami, to jest zminimalizowania ilości wytwarzanych odpadów, należy dążyć do:

- podnoszenia świadomości społecznej obywateli,
- wprowadzenie systemowej gospodarki odpadami komunalnymi w układzie ponadlokalnym,
- podniesienie skuteczności selektywnej zbiórki odpadów ze szczególnym uwzględnieniem rozwoju selektywnej zbiórki odpadów komunalnych ulegających biodegradacji,
- wdrażania selektywnej zbiórki odpadów wielkogabarytowych, budowlanych i niebezpiecznych.

Na terenie Gminy Grodków nie dokonuje się składowania odpadów przemysłowych / brak składowiska/.

## 5.4.3. Gazownictwo

Gminne sieci gazowe eksploatowane są przez Górnośląską Spółkę Gazownictwa w Zabrze, Oddział Zakład Gazowniczy w Opolu.

Na terenie gminy posiadamy 19,6 km sieci gazowej w tym:

- sieci niskiego ciśnienia 17,2 km
- sieci średniego ciśnienia 2,4 km

Niestety zgazyfikowane mamy tylko częściowo miasto, jednak w miarę potrzeb sieci te są rozbudowywane.

#### 5.4.4. System ciepłowniczy

Miejski system ciepłowniczy miasta Grodków obejmuje:

- kotłownię centralną o mocy zainstalowanej **11,6 MWt** zlokalizowaną przy ul. Morcinka 35,
- sieci ciepłownicze wysokotemperaturowe wodne o łącznej długości ok. **3,787 km**,
- **30** węzłów ciepłowniczych

Całkowite zapotrzebowanie mocy cieplnej pokrywanej przez system wynosi ok. **10,3 MWt**, w tym:

- ⇒ ogrzewanie pomieszczeń ok. **8,427 MWt**
- ⇒ przygotowanie ciepłej wody /w sezonie grzewczym/ ok. **1,055 MWt**

Poza sezonem grzewczym funkcję przygotowania ciepłej wody przejmują 5 kotłowni gazowych.

- Wielkość zładu w systemie ok. **116 m<sup>3</sup>**
- Ubytki wody sieciowej **<=1,0 m<sup>3</sup>/dobę**

Wykaz głównych odbiorców ciepła:

1. Spółdzielnia Mieszkaniowa w Grodkowie
2. Komunalnik Sp. Z o.o.
3. GZSiP Grodków
4. UM Grodków
5. Zakład Karny
6. Pozostali odbiorcy

#### Źródło ciepła

##### Charakterystyka ciepłowni centralnej przy ul. Morcinka 35

Kotłownia centralna zasila poprzez sieć ciepłą przede wszystkim budynki wielorodzinne a także obiekty użyteczności publicznej i w nieznacznym stopniu obiekty usługowo-handlowe.

Źródło ciepła zaopatrzone jest w 4 kotły typu KRm 125 o łącznej mocy zainstalowanej 11,64 MWt.

##### Charakterystyka kotłowni:

- Lata budowy kotłowni: 1990 - 1991
- Rok uruchomienia pierwszego kotła 1991
- Liczba kotłów 4
- Nominalny przepływ przez 1 kocioł 30,9 t/h
- Przepływ średni w sezonie - wyjście na sieć 100 t/h

### Charakterystyka kotłów ciepłowniczych:

Nr Kotła	Rok rozpoczęcia eksploatacji	Typ kotła	Parametry wody		Moc znamionowa [MWt]	Producent
			°C	MPa		
1.	1991	KRm125	150	0,8	2,9	Sefako
2.	1991	KRm125	150	0,8	2,9	Sefako
3.	1991	KRm125	150	0,8	2,9	Sefako
4.	1992	KRm125	150	0,8	2,9	Sefako

### Pompy wody sieciowej:

W ciepłowni znajduje się pompownia wody obiegowej. Wyposażone jest ona w 3 pompy obiegowe oraz 2 pompy mieszania.

#### Charakterystyka pomp obiegowych:

Typ	80PJMa200
Wydajność	75 m <sup>3</sup> /h
Wysokość podnoszenia	46 ÷ 52 m słupa wody
Obroty	2900 obr/min
Moc silnika	15 kW
Ilość	3

#### Charakterystyka pomp mieszania:

Typ	40PJMa160
Wydajność	6 ÷ 9 m <sup>3</sup> /h
Wysokość podnoszenia	29 ÷ 31 m słupa wody
Obroty	2900 obr/min
Moc silnika	1,5 kW
Ilość	2

### Urządzenia odpylające:

⇒ odpylacze – multicyklony z dozownikami celkowymi MGK12	
sztuk	2 na każdym kotle
gwarantowana sprawność	92 %
rok uruchomienia	1991/1992
stan techniczny	dobry

### Zamierzenia inwestycyjne i modernizacyjne:

- wymiana trzonu komina stalowego H-45m w kotłowni K-259 w Grodkowie w roku 2007

### System dystrybucji ciepła

#### Sieć ciepłownicza

Sieć ciepłownicza wysokich parametrów wyprowadzona jest z ciepłowni centralnej przy ul. Morcinka 35 w Grodkowie magistralą o średnicy początkowej DN 200, która biegnie przez południową część miasta, tj. osiedle Kościuszki, osiedle przy ul. Krakowskiej, w kierunku centrum miasta: Rynek łącznie z Ratuszem (DN 125), rejonu ulic Elsnera (DN125), Szpitalnej, Kasztanowej, Mickiewicza (DN100), Powstańców Śląskich i Słowackiego (DN 80).

Łączna długość sieci ciepłych wysokich parametrów wynosi 3,787 km, w tym 3,218 km sieci preizolowanej, wybudowanej po roku 1992. Sieć tradycyjna budowana była od roku 1979 do 1991.

System ciepłowniczy zasilany jest zgodnie z wykresem regulacyjnym wodą o parametrach obliczeniowych 130/70 °C. Regulacja systemu przy zmieniających się warunkach zewnętrznych odbywa się jako jakościowo-ilościowa.

Rezerwy przesyłowe magistrali określa się na ok. 2,2 MW co stanowi ok. 20% przepływu wody grzewczej w sezonie grzewczym.

Zamierzenia inwestycyjne i modernizacyjne:

- Sieć ciepła wysokoparametrowa jest w stanie dobrym . Zakładana jest modernizacja sieci ciepłowniczej w obrębie osiedla przy ul. Morcinka (wymiana sieci tradycyjnych na preizolowaną) – modernizacja przewidywana w latach 2011-2013

### Węzły ciepłownicze

Węzły ciepłe są elementem łączącym system dystrybucji z odbiorcą ciepła. Ich zadaniem jest pokrycie potrzeb ciepłych związanych z ogrzewaniem oraz przygotowaniem ciepłej wody użytkowej.

W mieście Grodków występuje łącznie **30** węzłów ciepłowniczych. Wchodzą one w skład miejskiego systemu ciepłowniczego. Spośród 30 węzłów ciepłowniczych tworzących system, **26** węzły są własnością firmy ECO SA, pozostałe 4 to węzły należące do odbiorców.

Wszystkie węzły pracujące w systemie to węzły wymiennikowe.

Spośród wszystkich węzłów ciepłych 5 węzłów pracuje również dla potrzeb ciepłej wody użytkowej w sezonie grzewczym, w okresie letnim ciepłą wodę wytwarza 5 kotłowni gazowych, zabudowanych w w/w węzłach.

W większości są one przygotowane do współpracy z nadrzędnym systemem sterowania.

Wszystkie węzły ciepłownicze wyposażone są w liczniki ciepła.

Spośród wszystkich węzłów ciepłowniczych 13 to węzły grupowe.

Największe z nich – o mocy powyżej 0,5 MWt przedstawione zostały w poniższej tabeli:

Adres	Nr węzła	Automatyka pogodowa	Typ węzła*	Kubatura ogrzewana [m <sup>3</sup> ]	Moc pokrywana przez system ciepłowniczy Q [kWt]
ul. Grenadierów 15	30512	TAC	WW	90965	<b>2082</b>
ul. Wrocławska 2	30559	TAC	WW	53323	<b>1039</b>
ul. Krakowska 10c	31549	TAC	WW	45410	<b>930</b>
ul. Kosynierów 7	30539	TAC	WW	20103	<b>634</b>
ul. Kossaka 2	30518	TAC	WW	24910	<b>547</b>
ul. Morcinka 12	31511	TAC	WW	18052	<b>508</b>
ul. Rynek 12	30557	TAC	WW	22510	<b>464</b>

\* WW - węzeł wymiennikowy

W sumie węzły grupowe stanowią około 65% całego zapotrzebowania ciepłego dostarczanego przez system ciepłowniczy. Sumaryczna moc węzłów grupowych wynosi 6,204 MWt.

Zamierzenia inwestycyjne i modernizacyjne:

- budowa węzła CO wraz z przyłączem do **budynków** ZSR CKP ul. Krakowska w Grodkowie

## Ocena stanu aktualnego

### Ocena stanu źródła ciepła

Kotłownia K-259 przy ul. Morcinka 35 jest strategicznym źródłem w systemie ciepłym Grodkowa. Wybudowana w latach 1991/92 posiada 4 kotły mialowe typu KRm-125 o mocy 2,91 MW każdy.

Kotły wyposażone są w kompletną instalację paleniskową obejmującą kosz węglowy z warstwownicą paliwa oraz ruszt mechaniczny RN.

Kotły posiadają aparaturę sterowniczą i kontrolno – pomiarową.

Stan techniczny kotłowni jest dobry.

### Ocena stanu sieci ciepłowniczej

Długość sieci ciepłych wysokoparametrowych wynosi 3787 mb, w tym:

- w technologii tradycyjnej ok. 569 mb, lata budowy 1979-91,
- w technologii rur preizolowanych ok. 3218 mb, budowane od roku 1992.

Sprawności przesyłu wynoszą 95% w okresie zimowym.

Stan techniczny sieci ciepłowniczej ocenia się jako dobry.

### Ocena stanu węzłów ciepłowniczych

Sieć ciepła z kotłowni centralnej K-259 zasila 30 węzłów wymiennikowych W w większości węzłów zamontowane są wymienniki typu JAD.

Węzły wyposażone są w regulatory automatyki pogodowej firmy Tour Andersson. Wszystkie węzły wyposażone są w liczniki ciepła firmy Landis, Siemens i Scylar.

W węzłach zamontowane są także regulatory ciśnień Mera Polna ZSN oraz Danfoss..

## Kierunki rozwoju i modernizacji systemu ciepłowniczego

Analizując możliwości rozwoju i modernizacji systemu ciepłowniczego w mieście Grodków można stwierdzić, że posiada on rezerwy zarówno w źródle ciepła, jak i w systemie przesyłowym (ok. 2,2 MW). Analizując możliwości rynku paliw w kraju oraz tendencje wzrostu cen gazu i oleju opałowego w odniesieniu do cen mialu węglowego, należy stwierdzić, że w przypadku systemów ciepłowniczych o rozmiarach podobnych do systemu grodkowskiego, podstawowym paliwem używanym w ciepłowniach zasilających system wciąż będzie miał węglowy.

W perspektywie najbliższych lat miejski system ciepłowniczy miasta Grodków powinien być w dalszym ciągu oparty o ten rodzaj paliwa i eksploatowany przez okres uzasadniony względami ekonomicznymi i technicznymi. Tylko w przypadku obiektów znacznie oddalonych od systemu ciepłowniczego należy, dokonywać modernizacji istniejących kotłowni opalanych paliwem węglowym na kotłownie węglowe retortowe lub opalane paliwami gazowymi.

Z punktu widzenia ekologicznego istniejąca ciepłownia przy ul. Morcinka 35 jest mniej uciążliwa dla środowiska niż rozproszone źródła na paliwo stałe.

W świetle powyższych uwag należy zatem dążyć do utrzymania dotychczasowych odbiorców zasilanych z miejskiego systemu ciepłowniczego, a jednocześnie prowadzić działania polegające na dociążeniu istniejącego systemu poprzez przyłączanie kolejnych odbiorów.

W chwili obecnej istnieją techniczne możliwości pokrycia dodatkowych potrzeb ciepłych w istniejącej infrastrukturze miejskiego systemu ciepłowniczego poprzez budowę nowych przyłączy i węzłów.

Podłączenia te powinny być uwarunkowane możliwościami technicznymi oraz poprzedzane każdorazowo rachunkiem ekonomicznym.

Istnieje też możliwość likwidacji lokalnych kotłowni i przyłączenie do miejskiego systemu ciepłowniczego obiektów:

- ZSR CKP ul. Krakowska
- Pawilon Handlowy przy ul. Sienkiewicza 21

- Zajazd Grodek, ul. Krakowska 8
- Hala Sportowa, ul. Klubowa 9
- Bank Spółdzielczy ul. Kasztanowa
- Budynki w rejonie ulicy Warszawskiej (Bank PKO S.A., budynki GS: pawilon, budynek biurowy, Straż Pożarna, Urząd Miejski)

#### 5.4.5. Energia elektryczna

##### **Na terenie gminy Grodków znajdują się:**

- stacja 110/15 kV *Grodków* oraz elektroenergetyczne linie napowietrzne 110 kV relacji GPZ *Gracze* – GPZ *Grodków* oraz GPZ *Grodków* – GPZ *Hajduki*,
- rozdzielnia sieciowa 15 kV Oczyszczalnia Ścieków,
- 118 stacji transformatorowych 15/0,4 kV,
- 227,3 km linii 15 kV,
- 303,3 km linii 0,4 kV.

Ogólny stan techniczny sieci elektroenergetycznej na terenie gminy Grodków jest dobry. Prowadzi się sukcesywną wymianę napowietrznych linii 15 kV na słupach drewnianych.

Ww. urządzenia należy uwzględnić w przedmiotowych opracowaniach. Dokładną lokalizację sieci elektroenergetycznej należy ustalić:

- w zakresie sieci 110 kV – w Zespole Wysokich Napięć, ul. Oświęcimska 55, 45-627 Opole,
- w zakresie sieci 15 kV i 0,4 kV - w Rejonie Dystrybucji Paczków, ul. Poczтовая 11, 48-370 Paczków.

##### **Na terenie gminy Grodków w najbliższych latach planuje się:**

- budowę linii napowietrznej 110 kV relacji GPZ Grodków – kier Wiązów (Oddział Wrocław EnergiiPro Koncernu Energetycznego SA – woj. dolnośląskie),
- modernizację linii 15 kV relacji GPZ Grodków – RS Chróścina,
- wymianę kabla 15 kV relacji: GPZ Grodków – ST Krakowska, ST Krakowska – ST Młyn, GPZ Grodków – ST Fornalskiej,
- modernizację linii napowietrznej 0,4 kV w miejscowościach: Grodków, Gnojna, Dębin,
- modernizację lub wymianę stacji transformatorowych w miejscowościach: Grodków, Gnojna, Urlychów, Jędrzejów, Strzegów,
- sukcesywną wymianę przewodów gołych na izolowane w liniach napowietrznych 0,4 kV,
- dla poprawy warunków napięciowych u istniejących odbiorców - budowę stacji transformatorowych 15/0,4 kV wraz z powiązaniem po stronie 15 kV oraz 0,4 kV w następujących miejscowościach: Bąków, Młodoszowice, Kolnica, Przylesie Dolne, Lipowa, Wojsław, Jeszkotle, Jędrzejów, Strzegów, Nowa Wieś Mała.

Największym problem dotyczącym rozwoju sieci elektroenergetycznej są trudności związane z uzyskaniem zgody prywatnych właścicieli na realizację zadań.

Zapotrzebowanie mocy, jakie wystąpi w wyniku pojawienia się nowych odbiorców, przewidzianych w przedmiotowych opracowaniach może spowodować potrzebę budowy nowych obiektów elektroenergetycznych, dla których należy przewidzieć rezerwy terenu.

## 5.4.6. Telekomunikacja

Na terenie gminy Grodków znajduje się 21 obiektów centralnych, posiadają one system cyfrowy z transmisją odbywającą się poprzez kablowe linie światłowodowe oraz miedzianą sieć miejscową. Obecnie w końcowym etapie dobudowy są linie światłowodowych w miejscowościach Bąków i Młodoszowice, są to ostatnie miejscowości na terenie gminy Grodków pozbawione do tej pory możliwości stałego dostępu do Internetu. Równocześnie następuje wymiana linii słupowych liniami ziemnymi.

### Stelefonizowanie gminy i miasta Grodków

(stan na 30 grudnia 2006r.)

Lp.	Miejscowość	Liczba aparatów	Liczba mieszkańców
1	Bąków	80	586
2	Bogdanów	31	163
3	Gałączyce	72	470
4	Gierów	33	184
5	Głębocko	40	227
6	Gnojna	101	654
7	Gola Grodkowska	47	302
<b>8</b>	<b>Grodków</b>	<b>1986</b>	<b>8972</b>
9	Jaszów	41	374
10	Jeszkotle	41	174
11	Jedrzejów	87	568
12	Kobiela	69	345
13	Kolnica	96	548
14	Kopice	142	819
15	Lipowa	66	447
16	Lubcz	39	226
17	Mikołajowa	23	126
18	Młodoszowice	74	375
19	Nowa Wieś Mała	74	358
20	Osiek Grodkowski	66	360
21	Polana	13	103
22	Przylesie Dolne	65	347
23	Rogów	9	41
24	Starowice Dolne	52	336
25	Strzegów	46	276
26	Suliśław	20	169
27	Tarnów Grodkowski	83	431
28	Wierzbna	22	167
29	Wierzbnik	85	520
30	Więcmierzyce	77	462
31	Wojnowiczki	12	62
32	Wojśław	59	317
33	Wójtowice	32	171
34	Zielonkowice	2	34
35	Żarów	2	28
36	Żelazna	49	250

## 5.4.7. Usługi komunalne

Na terenie miasta i gminy Grodków działają dwie firmy świadczące usługi komunalne:

1. „KOMUNALNIK” Sp.z o.o. – usuwanie stałych i płynnych odpadów komunalnych
2. „GRODWiK” Sp. z o.o. – dostawa wody i usuwanie płynnych odpadów komunalnych

## 5.4.8. Układ komunikacyjny

Położenie Gminy Grodków jest jej istotnym atutem – zarówno pod względem krajowej jak i międzynarodowej komunikacji drogowej. Szczególną zaletą jest przebiegająca przez gminę autostrada A-4 oraz skomunikowanie jej poprzez „Węzeł Przyleski” z infrastrukturą drogową gminy. Gmina Grodków stanowi korytarz przelotowy dla transportu odbywającego się od granicy państwa do autostrady A-4. Obecnie droga wojewódzka nr 401 będąca jedynym połączeniem z autostradą przebiega przez centrum miasta Grodkowa. Wzrost liczby pojazdów samochodowych, korzystających z tego dogodnego połączenia granicy państwa z autostradą A-4 stwarza coraz większe uciążliwości zarówno akustyczne jak pod względem przepustowości dróg na terenie miasta, co bardzo pogarsza bezpieczeństwo ruchu drogowego. W związku z powyższym priorytetem w programie rewitalizacji infrastruktury drogowej Gminy Grodków winno być jak najszybsze modernizowanie drogi wojewódzkiej nr 401 oraz budowa obwodnicy Grodkowa.

### Układ sieci drogowej w podziale na kategorie funkcjonalne i techniczne.

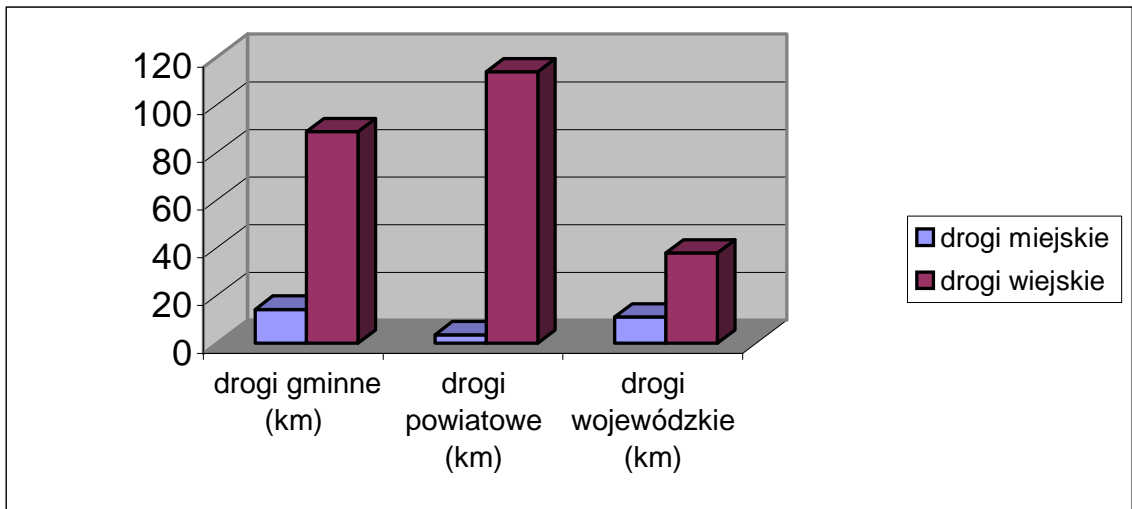
Układ komunikacyjny Gminy Grodków:

- I. autostrada A4 ( Zgorzelec – Korczowa będąca częścią szlaku komunikacyjnego Berlin – Kijów)
- II. drogi wojewódzkie
  - **Nr 378** Bierrzychów – Grodków – dł. 11.1 km,
  - **Nr 385** Gr. Państwa –Tłumaczów-Ząbkowice Śl.%Grodków-Jaczowice – dł 23.3 km,
  - **Nr 401** Brzeg-Grodków-Pakośławice dł. 14,5 km
- III. drogi powiatowe Nr 1501 O, 1502 O, 1503 O, 1504 O, 1505 O, 1506 O, 1507 O, 1518 O, 1540 O, 1541 O, 1543 O, 1544 O, 1544 O, 1545 O, 1546 O, 1547 O, 1548 O, 1549 O, 1550 O, 1551 O, 1551 O, 1552 O, 1553 O, 1558 O, 1663 O.
- IV. drogi gminne – w liczbie 81

Układ sieci drogowej w Gminie Grodków przedstawiono na załączniku graficznym nr 1. Jak wynika z przedstawionego załącznika powiązanie sieci dróg wojewódzkich, powiatowych oraz gminnych jest wystarczające. Problem w swobodnym i bezpiecznym komunikowaniu się jest jedynie stan dróg powiatowych i gminnych oraz dość duża ilość dróg o nawierzchni gruntowej.

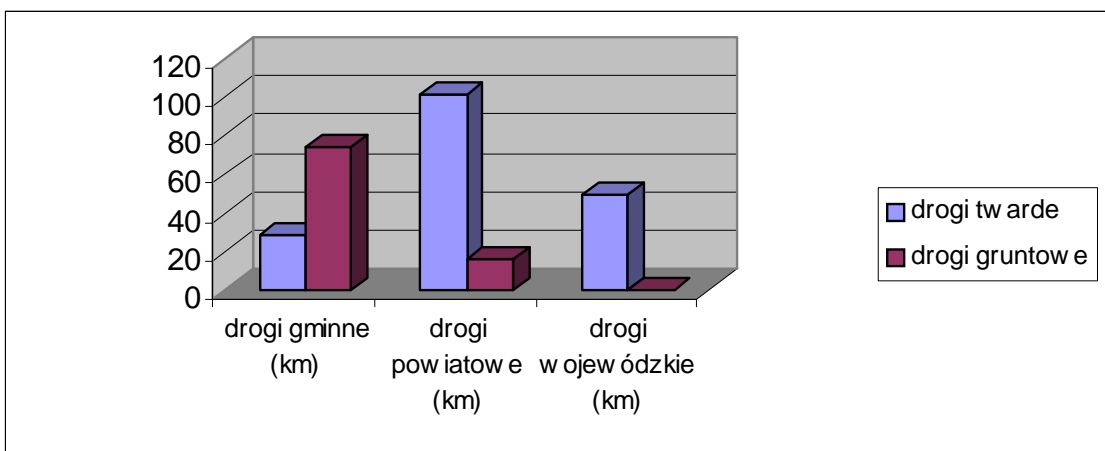
### Długości dróg w Gminie Grodków w podziale na kategorie.

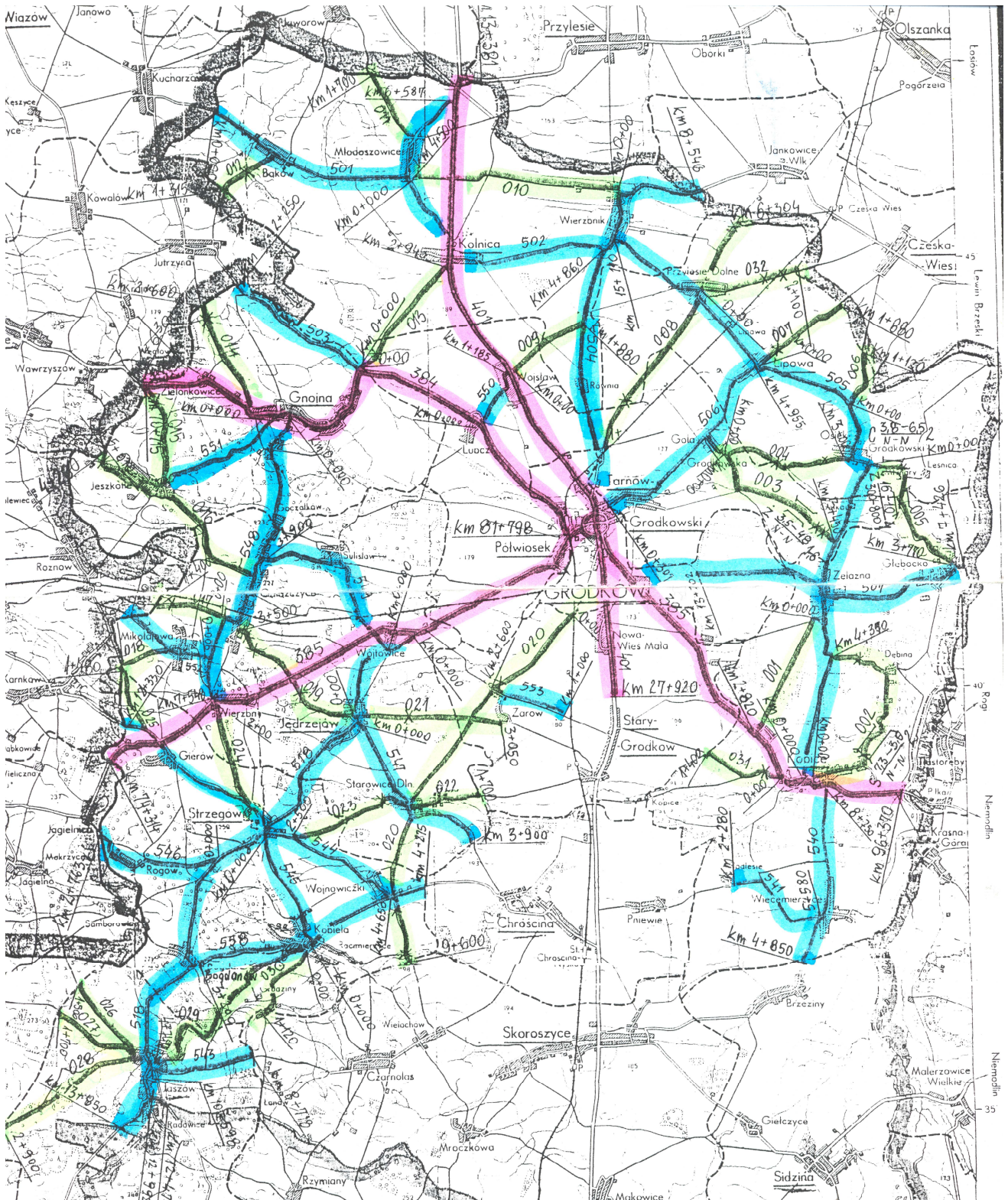
	<b>drogi gminne (km)</b>	<b>drogi powiatowe (km)</b>	<b>drogi wojewódzkie (km)</b>
drogi miejskie	14,206	3,666	10,990
drogi wiejskie	88,845	114,801	37,958
<b>ogółem</b>	<b>103,051</b>	<b>118,467</b>	<b>48,948</b>



**Podział dróg w zależności długości dróg w Gminie Grodków w podziale na kategorie:**

	drogi gminne (km)	drogi powiatowe (km)	drogi wojewódzkie (km)
drogi twarde	28,881	102,527	48,948
drogi gruntowe	74,170	15,940	0,000
<b>ogółem</b>	<b>103,051</b>	<b>118,467</b>	<b>48,948</b>





**Legenda:**

- drogi wojewódzkie
- drogi powiatowe
- drogi gminne

## **Obwodnice, parkingi oraz polityka transportowa miasta.**

Miasto Grodków w chwili obecnej nie posiada obwodnicy. Uchwałą Sejmiku Województwa Opolskiego Nr XLVI/442/2006 z dnia 28 marca 2006r w sprawie przyjęcia „Wieloletniego Programu Inwestycyjnego Przebudowy Dróg” na lata 2006 – 2013 objęto między innymi modernizację drogi Nr 401 wraz z budową obwodnicy miasta Grodkowa.

Przy drogach wojewódzkich zlokalizowane są trzy, a przy drogach gminnych cztery parkingi na terenie miasta. W chwili obecnej w Grodkowie nie ma stref płatnego parkowania. Przy modernizacji i budowie dróg gminnych w miarę zgłaszanych potrzeb dopuszcza się wydzielenie dodatkowych miejsc do postoju pojazdów samochodowych np. przy ul. Słowackiego czy przy ul. Wrocławskiej obok zakładu GZWM w Grodkowie. Rozważa się również możliwość utworzenia na terenie miasta stref płatnego parkowania.

## **Bezpieczeństwo ruchu drogowego**

Sieć drogowa w Gminie Grodków nie posiada sygnalizacji świetlnej. Celem poprawienia bezpieczeństwa ruchu skrzyżowanie dwóch głównych szlaków komunikacyjnych tj. drogi wojewódzkiej nr 401 i 385 zostało przebudowane na bezkolizyjne typu „rondo”. Ponadto w drogach gminnych ( ul. Morcinka, Opolska, Wyspiańskiego, Konopnickiej) z inicjatywy mieszkańców zamontowano progi zwalniające.

Istotnym problem, który winien zostać uwzględniony w planie na lata następne jest brak na terenie wsi w Gminie Grodków zarówno w ciągu dróg wojewódzkich, powiatowych jak i gminnych - chodników. Ze wszystkich sołectw dzieci jak i młodzież dojeżdżająca do szkół podstawowych i ponad podstawowych dochodząc do przystanku autobusowego porusza się poboczem ruchliwej drogi narażając swoje zdrowie i życie.

## PLAN na 2008 - 2013

### 1. Drogi publiczne gminne:

- Budowa dróg gminnych – ulice: Żelazna, Polna, Miodowa za kwotę 2 139.129 zł

### 2. Drogi wewnętrzne:

- Droga dojazdowa do gruntów rolnych - Kolnica za kwotę 1.145.738 zł
- Droga dojazdowa do gruntów rolnych - Gnojna za kwotę 872.073 zł
- Droga dojazdowa do gruntów rolnych - Żelazna za kwotę 430.000 zł
- Droga dojazdowa do gruntów rolnych – Nowa Wieś Mała za kwotę 440.000 zł
- Droga dojazdowa do gruntów rolnych - Kobiela za kwotę 540.000 zł
- Droga dojazdowa do gruntów rolnych – Gola Grodkowska za kwotę 540.000 zł
- Uzbrojenie osiedla mieszkaniowego Kościuszki – Żeromskiego w Grodkowie za kwotę 2.700.500 zł
- Budowa drogi w Kobieli za kwotę 273.149 zł

### 3. Drogi publiczne powiatowe i wojewódzkie:

- Budowa obwodnicy wsi Gnojna, Gm. Grodków
- Budowa obwodnicy Grodkowa
- Budowa chodnika wraz z odwodnieniem przy drodze powiatowej Nr 1501 O w Bąkowie
- Budowa chodnika wraz z odwodnieniem przy drodze powiatowej Nr 1504 O ul. Traugutta w Grodkowie

### 4. Budowa parkingów :

- przy ul. Słowackiego w Grodkowie za kwotę 549.450 zł,
- przy ul. Wrocławskiej ( obok GZWM ).

## **6. Infrastruktura instytucjonalna**

### **6.1. Banki**

Na terenie miasta Grodków zlokalizowane są trzy banki:

- Bank Spółdzielczy
- Bank Śląski S.A.
- Bank PKO BP

### **6.2. Straż pożarna**

Na terenie gminy i miasta działa Jednostka Ratowniczo-Gaśnicza Państwowej Straży Pożarnej w Grodkowie, oraz 11 jednostek Ochotniczych Straży Pożarnych typu „S” tj. z Bąkowa, Gałązczyc, Gnojnej, Jędrzejowa, Kolnicy, Lipowej, Młodoszowic, Starowic Dolnych, Strzegowa, Tarnowa Grodkowskiego i Wierzbnika.

Jednostki typu „S” wyposażone są w samochody gaśnicze typu „Star” i „Żuk” oraz w sprzęt gaśniczy: motopompy typu p05, pompy szlamowe i dodatkowy sprzęt niezbędny do prowadzenia akcji. Jednostki skupiają w swych szeregach około 788 osoby.

Do zadań wykonywanych przez JRG PSP, OSP należą ochrona mienia przed pożarem i powodzią, niesienie pomocy we wszystkich sytuacjach zagrożenia życia i mienia, likwidacje skutków wichur i ulewnych deszczy oraz usuwanie powalonych drzew.

Jednocześnie na terenie gminy działa Miejsko-Gminny Związek Ochotniczych Straży Pożarnych RP który między innymi ma za zadanie rozwijanie i upowszechnianie działalności kulturalnej wynikającej ze Statutu Związku.

W ramach działań prewencyjnych corocznie organizowane są zawody sportowo-pożarnicze, Turnieje Wiedzy Pożarniczej oraz konkursy plastyczne.

W Krajowym systemie Ratowniczo – Gaśniczym obecnie znajduje się OSP Tarnów Grodkowski, a OSP Bąków czyni starania o wejście do tego systemu. Obecnie Tarnów Grodkowski i Bąków zmodernizował system alarmowy (działający na zasadzie selektywnego wywoływania) podobnie systemy wprowadzane będą systematycznie w pozostałych jednostkach.

## **7. Kultura, sport i turystyka**

### **7.1. Instytucje kultury i sport.**

#### **7.1.1. Ośrodek Kultury i Rekreacji**

Ośrodek Kultury i Rekreacji (OKiR) zawiera w sobie kilka instytucji, które wcześniej działały jako samodzielne jednostki. Trzonem Ośrodka jest Dom Kultury i Hala Sportowa, które zajmują się codzienną działalnością w sekcjach i organizacją dużych imprez.

W skład OKiR wchodzi:

- Dom Kultury ul. Kasztanowa
- Hala Sportowa ul. Klubowa
- Kort Tenisowy ul. Wiejska
- Basen Kąpielowy ul. Sportowa
- Kino „Klaps” ul. Powstańców Śl.
- Stadion Sportowy ul. Sportowa
- Świetlice wiejskie.

## I. CYKLICZNE IMPREZY KULTURALNE - KONCERTY, PRZEGLĄDY, KONKURSY

1. „Przeгляд Zespołów Kolędniczych i Kolędujących ZHP”- 2 dniowa impreza o zasięgu wojewódzkim – styczeń
2. **Wielka Orkiestra Świątecznej Pomocy**- koncerty na rzecz Fundacji – styczeń
3. „**Kolęda Raz Jeszcze**” – koncert kolęd w wykonaniu zespołów **OkiR** – styczeń
4. „**Ferie 2007**” konkursy artystyczne turnieje rekreacyjno – sportowe, zabawy, - luty
5. „**52 Ogólnopolski Konkurs Recytatorski**”- eliminacje miejsko-gminne, wszystkie szkoły – luty
6. „**Choraǳwiany Festiwal Piosenki Harcerskiej**” – przeгляд o zasięgu wojewódzkim – **marzec**
7. „**Hufcowy Przeгляд Piosenki Harcerskiej**” – marzec
8. „**Przedszkolaki tańczą**” – konkurs taneczny – marzec
9. **IV Jarmark Wielkanocny „Pisanki kruszonki ... – Jarmark Polsko-Czeskiej tradycji wielkanocnej”** – okres przed Wielkanocą
10. „**XIV Powiatowy Festiwal Twórczości Artystycznej Szkół**” (dla szkół podstawowych, gimnazjalnych, średnich ) przeгляд w dziedzinach : plastyka, muzyka, teatr, taniec – kwiecień
11. „**Koncert młodych talentów**”- koncert muzyki poważnej w wykonaniu uczniów ogniska plastycznego przy OkiR i szkół muzycznych – maj
12. „**Dzień Działacza Kultury**”- impreza nagradzająca i promująca lokalnych pasjonatów i organizatorów życia kulturalnego Gminy Grodków – maj
- 13.
14. „**XXVII Festiwal Zespołów Artystycznych Nieprzetartego Szlaku**” – maj
15. „**Grodkowskie Dni Kultury**” – **Dni Miasta**- prezentacja dorobku kulturalnego Grodkowian i miast partnerskich, wystawy, występy – czerwiec
16. „**Ogólnopolskie Warsztaty Muzyczne**”-klasy: gitara, bas, perkusja, instrumenty klawiszowe, wokal – lipiec
17. **Festyny rodzinne** – lipiec- sierpień
18. „**Konkurs Amatorskich Małych Form Filmowych**”- wrzesień
19. „**Dożynki Gminne**”- muzyczne pożegnanie lata – wrzesień
20. „**Międzynarodowe Konfrontacje Muzyczne – „ Muzyczna Jesień**” – październik
21. „**Bluesowe Andrzejki**” – listopad
22. „**XXII Dni Elsnerowskie**”- listopad
23. „**Spotkania Chórów**”- listopad
24. „**Mikołajki**” – grudzień
25. **Koncert na cele charytatywne** – grudzień
26. **Seanse filmowe** – cały rok
27. **Działalność wystawiennicza – malarstwo, grafika, twórczość ludowa**– cały rok
28. **Imprezy okolicznościowe z okazji Świąt Państwowych** – cały rok
29. **Koncerty umuzykalniające dla uczniów szkół – Filharmonia Opolska im. Józefa Elsnera** – 1x w miesiącu

## II. AMATORSKI RUCH ARTYSTYCZNY – KOŁA ZAINTERESOWAŃ, ZESPOŁY ARTYSTYCZNE i REKREACYJNO – SPORTOWE

1. **CHÓR „GRODKOVIA”**- koncerty w kraju i za granicą, udział w świątach lokalnych, uroczystościach, uczestnictwo w przeглядach i koncertach
2. **KLUB PIOSENKI**
3. „**VICTIS**” – zespół wokalny – występy na terenie kraju , udział w konkursach
4. **Zespoły muzyczne: „CONTRA” „MAKYO” „MIKOTALICA” „ENERGY FIELD”**- koncerty lokalne i na terenie kraju, przeгляды muzyczne, wydawnictwa

5. **GRODKOWSKI FOTO KLUB** – udział w konkursach, wystawach, organizacja wystaw indywidualnych
6. **OGNISKO MUZYCZNE** – nauka gry na pianinie, instrumentach klawiszowych – cztery grupy
7. **OGNISKO PLASTYCZNE** – kształcenie warsztatu malarskiego, zapoznanie z technikami plastycznymi (rzeźba, płaskorzeźba, formy przestrzenne, itp.)- dwie grupy: dziecięca i młodzieżowa
8. **„3 DK” dziecięca sekcja teatralna** – przygotowywanie spektakli teatralnych, zajęcia sceniczne, warsztaty teatralne
9. **„Młodzieżowa Grupa Teatralna”**
10. **„Młodzieżowe Formacje Taneczne”**
11. **„GRODKOWIACY”** – dziecięcy zespół tańca ludowego
12. **„LET”S DANCE”** – zespół tańca nowoczesnego
13. **„BIG BAND”** – w trakcie organizacji
14. **„MŁODZIEŻOWY KLUB SPORTOWY”** : propagowanie sportu wśród dzieci i młodzieży, zabezpieczenie czasu wolnego, integracja środowiska:
15. **„MŁODZIEŻOWY KLUB SPORTOWY” – TENIS STOŁOWY**
16. **„MŁODZIEŻOWY KLUB SPORTOWY” – PIŁKA NOŻNA CHŁOPCÓW**
17. **„MŁODZIEŻOWY KLUB SPORTOWY” – PIŁKA NOŻNA DZIEWCZĄT**
18. **„MŁODZIEŻOWY KLUB SPORTOWY” – PIŁKA KOSZYKOWA**
19. **„MŁODZIEŻOWY KLUB SPORTOWY” – MODELARNIA**  
SAMOLOTY SILNIKOWE, SZYBOWCE, LATAWCE, POKAZY, ZAWO
20. **„KLUB WETERANA SPORTU”**: propagowanie sportu wśród dorosłych, integracja środowiska, organizowanie imprez sportowo-rekreacyjnych:
21. **„KLUB WETERANA SPORTU” – TENIS STOŁOWY**
22. **„KLUB WETERANA SPORTU” – PIŁKA NOŻNA**
23. **„KLUB WETERANA SPORTU” – PIŁKA RĘCZNA**
24. **„KLUB WETERANA SPORTU” –MODELARSTWO**
25. **„KLUB WETERANA SPORTU”- SEKCJA TENISA ZIEMNEGO**
26. **„KLUB WETERANA SPORTU” GRY ZESPOŁOWE (sekcja żeńska)**

## Plany remontowe obiektów OKiR

### **Hala Sportowa OKiR**

Remont kapitalny obiektu:

- ocieplenie i naprawa elewacji budynku,
- ocieplenie stropu i wymiana oświetlenia Sali głównej,
- wymiana okien w Sali głównej,
- wymiana parkietu w Sali głównej,
- wymiana instalacji i urządzeń grzewczych,
- wykonanie instalacji wentylacyjnej w obiekcie,
- dobudowa pomieszczeń magazynowych,
- dobudowa widowni hali sportowej,
- remont sanitariatów.

### **Stadion Sportowy OKiR**

Przebudowa obiektu:

Celem planowanej inwestycji jest podniesienie standardu technicznego istniejących obiektów bazy rekreacyjno – sportowej. Realizacja zadania ułatwi dostęp mieszkańców do obiektów, jak również stworzy możliwość bezpiecznych treningów, zawodów i rozgrywek. Modernizacja i budowa bazy treningowej obejmie swym zakresem: 1) przebudowę Stadionu Miejskiego( w tym: przebudowa płyty głównej, trybun, budowa szatni, przebieralni dla sztabu trenerskiego i pomieszczenia medycznego, infrastruktura towarzysząca), 2) budowę boiska treningowego trawiastego, 3) budowę boiska treningowego o sztucznej nawierzchni.

### **Basen kąpielowy OKiR**

Przebudowa połączona z modernizacją kompleksu basenów w Grodkowie z zapleczem techniczno-sanitarnym:

- remont niecek basenowych – 3 szt.,
- modernizacja systemu chlorowania i filtrowania wody oraz obiegu chlorowni,
- dobudowa sanitariatów do budynku chlorowni,
- modernizacja zaplecza techniczno-sanitarnego,
- montaż zjeżdżalni,
- budowa infrastruktury towarzyszącej: parking, drogi dojazdowe, oświetlenie, dojścia i dojazdy, mała architektura, ogrodzenie.

### **Dom Kultury:**

Przebudowa połączona z modernizacją obiektu

+ oświetlenie terenu parku za Domem Kultury, doprowadzenie energii do plenerowej sceny

### **Kino „Klaps”**

- remont kapitalny budynku kina i „wozowni”

## 7.1.2. Miejska i gminna biblioteka publiczna.

### Zbiory biblioteczne

<b>Stan księgozbioru w vol.</b>	<b>ogółem</b>	<b>miasto</b>	<b>wieś</b>	<b>Gnojna</b>	<b>Jędrzejów</b>	<b>Kolnica</b>	<b>Kopice</b>
	67 993	35 851	32 142	8 504	8 314	8 501	6 823
<b>Prenumerata czasopism</b>	35	21	14	7	1	5	1

### Stan czytelnictwa

	<b>ogółem</b>	<b>miasto</b>	<b>wieś</b>	<b>Gnojna</b>	<b>Jędrzejów</b>	<b>Kolnica</b>	<b>Kopice</b>
<b>Liczba zarejestrowanych czytelników</b>	3 320	2 326	994	162	384	228	220
<b>Liczba wypożyczonych książek</b>	53 930	40 352	13 578	2 268	3 505	5 563	2 242
<b>Liczba książek udostępnionych w czytelnicy (w vol.)</b>	17 898	12 703	5 195	857	1 994	1 952	392
<b>Liczba czasopism udostępnionych w czytelnicy</b>	10 375	4 421	5 954	642	2 060	1 388	1 864
<b>Liczba udzielonych informacji</b>	5 608	3 975	1 633	98	434	431	670
<b>Liczba odwiedzin</b>	42 654	25 188	17 466	2 665	7 238	2 707	4 856

## Działalność kulturalno-oświatowa biblioteki:

Kalendarz ważniejszych imprez w MiGBP w Grodkowie:

Styczeń/Luty	-	zajęcia „Ferie w bibliotece”
Marzec	-	spotkania z twórcami ludowymi poświęcone tradycjom wielkanocnym
Kwiecień	-	imprezy czytelnicze, spotkania autorskie oraz wystawy związane z „Światowym Dniem Książki i Praw Autorskich” oraz „Międzynarodowym Dniem Książki dla Dzieci”
Maj	-	imprezy na „Tydzień Bibliotek” oraz „Tydzień Czytania”, gminne konkursy regionalne dla uczniów szkół podstawowych „Czy znasz dzieje Grodkowa?” i gimnazjalnych „Z przeszłości i teraźniejszości Miasta i Gminy Grodków” organizowane od 1997 roku, którym towarzyszą wystawy związane z regionem oraz spotkania z ludźmi ważnymi dla regionu
Czerwiec	-	imprezy organizowane w „Międzynarodowy Dzień Dziecka”, uroczyste pasowania nowo przyjętych czytelników, wycieczka historyczno-krajoznawcza po gminie Grodków dla uczestników konkursów regionalnych
Lipiec/Sierpień	-	zajęcia w ramach akcji „Wakacje w bibliotece”
Październik	-	„Miesiąc Dobroci dla Zwierząt”, imprezy dot. opieki nad zwierzętami, spotkania z lekarzami weterynarii
Listopad	-	„Światowy Dzień Pluszowego Misia”, cykl zajęć z najmłodszymi czytelnikami biblioteki
Grudzień	-	tradycje Bożego Narodzenia

Przez cały rok biblioteka organizuje zajęcia biblioteczne, lekcje biblioteczne, wystawy, wycieczki, wykłady, konkursy oraz inne imprezy propagujące zbioru i działalność biblioteki.

Biblioteka gromadzi wszelkie zbiory, w tym ikonograficzne, dot. historii oraz współczesności miasta i gminy Grodków.

W ramach powierzonych od 2001 roku zadań biblioteki powiatowej, biblioteka tworzy w systemie komputerowym SOWA 2 „bibliografię powiatu brzeskiego” dostępną dla wszystkich na stronie internetowej biblioteki [www. bibliotekagrodkow.pl](http://www.bibliotekagrodkow.pl).

Od roku 2006 udostępnianie zbiorów w oddziale dla dzieci odbywa się w systemie komputerowym SOWA.

W bibliotece dostępne są dla użytkowników komputery z bezpłatnym dostępem do internetu.

Biblioteka publiczna w Grodkowie istnieje od roku 1946, jej siedzibą od 1971 roku są pomieszczenia w Ratuszu. W chwili obecnej pilną potrzebą jest uzyskanie dodatkowych pomieszczeń na magazyn książek.

Oprócz tradycyjnych zbiorów bibliotecznych planuje się rozszerzenie zbiorów multimedialnych a także zwiększenie liczby stanowisk komputerowych dostępnych dla czytelników. W 2008 roku na stronie internetowej biblioteki dostępny będzie katalog zbiorów on-line.

Biblioteka publiczna w Grodkowie posiada 4 wiejskie filie biblioteczne: Gnojna, Jędrzejów, Kolnica i Kopice. W filiach w latach następnych także opracowywać i udostępniać się będzie zbiory w systemie komputerowym SOWA. Do tej pory tylko w Kolnicy dostępne jest dla czytelników 1 stanowisko komputerowe z internetem. Planuje się w pozostałych 3 filiach stworzenie chociaż po jednym stanowisku komputerowym z internetem.

Potrzebą jest także pozyskanie większych pomieszczeń na czytelnie w filiach w Gnojnjej i Kopicach.

- **Działalność kół zainteresowań:**

1. Dziecięca sekcja sportowa ok. 20 członków z grodkowskich szkół podstawowych i zajmuje się popularyzacją gier zespołowych – piłki nożnej, piłki ręcznej, piłki koszykowej.
2. Klub Weterana Sportu liczy 22 członków i posiada sekcje piłki ręcznej, nożnej, tenisa stołowego a ostatnio zawiązała się również sekcja tenisa ziemnego. KWS finansuje się ze składek członkowskich. Bierze udział w wielu turniejach na terenie całej Polski, a także Niemiec, Czech i Słowacji. Jednocześnie sam jest organizatorem turniejów z cyklu o „Puchar Grodkowa” w piłce ręcznej i nożnej. Tradycyjnie turnieje te mają charakter międzynarodowy.
3. Sekcja Tenisa Stołowego zrzesza zarówno dorosłych członków jak i dzieci.
4. Młodzieżowa Sekcja Wędkarska składa się z młodych (10-16 lat) miłośników wędkowania, z której to grupy powstała drużyna reprezentująca Grodków w Okręgowej Lidze Juniorów.
5. Sekcja Modelarska, przejęta w ubiegłym roku od Spółdzielni Mieszkaniowej.
6. Ludowe Zespoły Sportowe zrzeszają aktualnie 17 klubów piłkarskich, a licząc drużyny juniorów i trampkarzy jest ich 27. Ilość ta plasuje gminę Grodków na pierwszym miejscu w woj. opolskim i czołowym w południowej Polsce.
7. Opolski Klub Sportów Walki, Oddział Grodków

- **Cykliczne imprezy sportowo-rekreacyjne**

1. Halowa Liga Mini Piłki Nożnej to impreza organizowana systematycznie już od 20 lat. W trakcie trzymiesięcznego okresu trwania tej imprezy (listopad, grudzień, styczeń) bierze w niej udział ok. 20 niezrzeszonych drużyn piłki nożnej z terenu naszej gminy.
2. Halowy Turniej Mini Piłki Nożnej o „Puchar Grodkowa” organizowany od 7 lat tradycyjnie w m-cu lutym ma głównie za zadanie zapoznanie się z innymi tego typu środowiskami.
3. Międzynarodowy Turniej Piłki Ręcznej Oldbojów o „Puchar Grodkowa” organizowany od 5 lat tradycyjnie w m-cu marcu z udziałem gości, zaprzyjaźnionych drużyn z Niemiec i Słowacji.
4. Turniej Tenisa Stołowego organizowany w m-cach zimowych i adresowany zarówno do dorosłych jak i dzieci.
5. Turniej Piłki Nożnej Zakładów Pracy rozgrywany rokrocznie na grodkowskim stadionie sportowym w dniu 1 maja.
6. Wodna spartakiada to impreza adresowana do dzieci i młodzieży wypoczywającej na grodkowskim basenie kąpielowym. Tradycyjnie odbywa się w dwóch częściach: w lipcu i sierpniu. Impreza ta to zbiór zawodów związanych z wodą jak np. skoki do wody, pływanie na 25 i 50m, turniej piłki wodnej itp.
7. Halowy Turniej Seniorów LZS w piłce nożnej jest organizowany od 8 lat w m-cu lutym.
8. Halowy Turniej Trampkarzy LZS w piłce nożnej organizowany w m-cu marcu od 4 lat.

9. Bieg Olimpijski pod patronatem Polskiego Komitetu Olimpijskiego jest organizowany od 8 lat wspólnie z Klubem Olimpijczyka działającym przy PSP nr 3 w Grodkowie. Jest to niewątpliwie najbardziej masowa impreza, w której bierze udział od 1000 do 2500 uczestników.
10. Sportowy Turniej Miast i Gmin, w którym nasza gmina bierze udział od pierwszej edycji tj. od 8 lat i który pilotuje oraz przygotowuje Ośrodek Kultury i Rekreacji. Impreza polega na czynnym uczestnictwie w jakiegokolwiek formie ruchu – jak największej ilości mieszkańców danej gminy. Grodków zajmował w tej imprezie kilkakrotnie I miejsce w swojej kategorii.
11. Akcja „Ferie Zimowe” to cykl imprez sportowych organizowanych w szkolnej przerwie zimowej na hali sportowej i adresowanych do dzieci i młodzieży szkolnej.
12. Akcja „Wakacje w mieście” to z kolei cykl imprez adresowanych do dzieci i młodzieży pozostających w wakacje w miejscach zamieszkania.

## **7. 2. Walory turystyczne**

Zróżnicowane i czyste środowisko przyrodnicze oraz doskonałe położenie sprawiają, że gmina jest atrakcyjnym miejscem aktywnych form wypoczynku. Dlatego też, jednym z głównych kierunków rozwoju gminy przyjętym w planie zagospodarowania przestrzennego jest rekreacja.

W Głębocku znajdują się 2 zbiorniki wodne powstałe po byłej zwirowni o powierzchni 42ha. Ich linia brzegowa jest bardzo ciekawie ukształtowana, dając tym samym możliwość wypoczynku indywidualnym osobom jak i stwarzając warunki do biwakowania w większych grupach.

Wsie gminy położone malowniczo tworzą piękne panoramy z dominującymi sylwetkami wież i kościołów gotyckich, barokowych, neostylowych oraz wież zamków i pałaców położonych w zespołach parków pałacowych. Na wsiach dominuje zabudowa podkreślająca charakter wsi opolskiej.

### **7.2.1. Zaplecze turystyczne**

Zajazd Grodek – dysponuje 16 pokojami dla 49 osób. Wszystkie pokoje wyposażone są w łazienkę, a niektóre w TV. Zajazd przystosowany jest do organizowania przyjęć okolicznościowych, a także różnego typu zjazdów i konferencji. Zajazd posiada własny parking. W roku 2008 został oddany hotel przy ul. Kasztanowej, który proponuje 60 miejsc noclegowych.

W 2007r. przybył Inwestor, który zadeklarował wykonanie remontu, przebudowy i rozbudowy zabytkowego pałacu w Sulisławiu na wysokiej klasy hotel (cztero- lub pięciogwiazdkowy) wraz z centrum SPA i odnowy biologicznej oraz budowę drugiego budynku hotelowego. W planie jest także przebudowa i odnowienie przypałacowych zabudowań folwarcznych z przeznaczeniem na cele gastronomiczne, rekreacyjne i przyjmowanie gości.

Cały kompleks przewidywany jest docelowo na obsługę 120-130 gości. Mieści się na bardzo rozległym obszarze (ok. 7 hektarów) i istnieje możliwość całkowitego odcięcia go od „świata zewnętrznego” na potrzeby konkretnego wydarzenia. Obiekt będzie miał monitoring i ochronę przez 24 godziny na dobę.

#### **Rekreacja:**

- Gospodarstwo agroturystyczne w Jeszkotlach posiadające konie wierzchowe, umożliwia również połów ryb
- Skansen Pani Drozd w Głębocku
- Ośrodek rekreacyjno-wypoczynkowy „Leśna Przystań” w Głębocku

Ośrodek ten będzie wyposażony w halę sportową, w skład której będą wchodziły: siłownia i sauna; boisko do badmintonu i korty tenisowe.

W północnej części obiektu usytuowany będzie hotel na 60 miejsc noclegowych wraz z salą konferencyjną i restauracją. Plaża i kąpielisko oraz pola namiotowe będą spełniały wszelkie wymogi sanitarne.

Udostępnionych również będzie 30 domków letniskowych wraz z placami zabaw dla dzieci oraz przystanią dla sprzętu wodnego i rowerowego.

## **8. Plan Zagospodarowania Przestrzennego w Gminie Grodków.**

### **• Obowiązujące miejscowe plany zagospodarowania przestrzennego:**

1. Uchwała Rady Miejskiej w Grodkowie Nr XXX/219/98 z dnia 18 lutego 1998r. w sprawie zmiany miejscowego planu ogólnego zagospodarowania przestrzennego miasta Grodkowa i wsi Tarnów Grodkowski (opublikowana w Dz. Urz. Woj. Op. z dnia 18 maja 1998r. Nr 13, poz. 64).
2. Uchwała Rady Miejskiej w Grodkowie Nr XXXIII/239/98 z dnia 17 czerwca 1998r. w sprawie zmiany miejscowego planu ogólnego zagospodarowania przestrzennego miasta Grodkowa i wsi Tarnów Grodkowski (opublikowana w Dz. Urz. Woj. Op. z dnia 17 sierpnia 1998r. Nr 22, poz. 130).
3. Uchwała Rady Miejskiej w Grodkowie Nr XVII/174/01 z dnia 28 lutego 2001r. w sprawie zmiany miejscowego planu ogólnego zagospodarowania przestrzennego miasta Grodkowa i wsi Tarnów Grodkowski (opublikowana w Dz. Urz. Woj. Op. z dnia 30 kwietnia 2001r. Nr 33, poz. 188).
4. Uchwała Rady Miejskiej w Grodkowie Nr XVII/175/01 z dnia 28 lutego 2001r. w sprawie zmiany miejscowego planu szczegółowego zagospodarowania przestrzennego budownictwa jednorodzinnego w rejonie ulic Krakowskiej – Sienkiewicza w Grodkowie (opublikowana w Dz. Urz. Woj. Op. z dnia 11 maja 2001r. Nr 37, poz. 236).
5. Uchwała Rady Miejskiej w Grodkowie Nr XVII/176/01 z dnia 28 lutego 2001r. w sprawie zmiany miejscowego planu ogólnego zagospodarowania przestrzennego gminy Grodków (opublikowana w Dz. Urz. Woj. Op. z dnia 11 maja 2001r. Nr 37, poz. 237).
6. Uchwała Rady Miejskiej w Grodkowie Nr XIX/196/01 z dnia 27 czerwca 2001r. w sprawie miejscowego planu zagospodarowania przestrzennego terenu aktywizacji gospodarczej przeznaczonego na cele przemysłowo-składowo-usługowe w rejonie węzła autostradowego "Przylesie" we wsi Młodoszowice (opublikowana w Dz. Urz. Woj. Op. z dnia 1 sierpnia 2001r. Nr 67, poz. 515).
7. Uchwała Rady Miejskiej w Grodkowie Nr XIX/197/01 z dnia 27 czerwca 2001r. w sprawie zmiany miejscowego planu szczegółowego zagospodarowania przestrzennego budownictwa mieszkaniowego jednorodzinnego w rejonie ulicy Traugutta w Grodkowie i Tarnowie Grodkowskim (opublikowana w Dz. Urz. Woj. Op. z dnia 1 sierpnia 2001r. Nr 67, poz. 516).
8. Uchwała Rady Miejskiej w Grodkowie Nr XXX/18/02 z dnia 30 grudnia 2002r. w sprawie zmiany miejscowego planu zagospodarowania przestrzennego terenu aktywizacji gospodarczej przeznaczonego na cele przemysłowo-składowo-usługowe w rejonie węzła autostradowego "Przylesie" we wsi Młodoszowice - tereny obsługi komunikacji i ruchu turystycznego (opublikowana w Dz. Urz. Woj. Op. z dnia 7 lutego 2003r. Nr 6, poz. 155).

9. Uchwała Rady Miejskiej w Grodkowie Nr XXX/19/02 z dnia 30 grudnia 2002r. w sprawie zmiany miejscowego planu ogólnego zagospodarowania przestrzennego gminy Grodków - wieś Kolnica -tereny usługowo-mieszkaniowe i tereny obsługi komunikacji oraz wieś Jeszkotle - tereny sportowo-rekreacyjne (opublikowana w Dz. Urz. Woj. Op. z dnia 10 lutego 2003r. Nr 7, poz. 172).

10. Uchwała Rady Miejskiej w Grodkowie Nr XXX/20/02 z dnia 30 grudnia 2002r. w sprawie miejscowego planu zagospodarowania przestrzennego miasta Grodków rejon ul. Klubowej - tereny usługowo-mieszkaniowe (opublikowana w Dz. Urz. Woj. Op. z dnia 7 lutego 2003r. Nr 7, poz. 173).

11. Uchwała Rady Miejskiej w Grodkowie Nr XXX/21/02 z dnia 30 grudnia 2002r. w sprawie zmiany miejscowego planu ogólnego zagospodarowania przestrzennego miasta Grodkowa i wsi Tarnów Grodkowski - m. Grodków ul. Krakowska - tereny zabudowy mieszkaniowej (opublikowana w Dz. Urz. Woj. Op. z dnia 10 lutego 2003r. Nr 7, poz. 174).

12. Uchwała Rady Miejskiej w Grodkowie Nr XXXV/374/2006 z dnia 27 września 2006r. w sprawie miejscowego planu zagospodarowania przestrzennego miejscowości Gnojna (opublikowana w Dz. Urz. Woj. Op. z dnia 24 listopada 2006r. Nr 81, poz. 2441).

13. Uchwała Rady Miejskiej w Grodkowie Nr XXXV/375/2006 z dnia 27 września 2006r. w sprawie miejscowego planu zagospodarowania przestrzennego miasta Grodków (opublikowana w Dz. Urz. Woj. Op. z dnia 4 grudnia 2006r. Nr 84, poz. 2477).

14. Uchwała Rady Miejskiej w Grodkowie Nr XXXV/376/2006 z dnia 27 września 2006r. w sprawie miejscowego planu zagospodarowania przestrzennego niektórych miejscowości gminy Grodków (Tarnów Grodkowski, Gola Grodkowska, Lubcz, Wojsław, Kolnica, Młodo-szowice, Bąków, Lipowa, Przylesie Dolne, Wierzbnik, Nowa Wieś Mała, Wójtowice, Jędrzejów, Strzegów, Jeszkotle, Starowice Dolne) (opublikowana w Dz. Urz. Woj. Op. z dnia 18 grudnia 2006r. Nr 92, poz. 2727).

• **Miejscowe plany zagospodarowania przestrzennego w trakcie sporządzania:**

1. Uchwała Rady Miejskiej w Grodkowie Nr XXXIII/359/06 z dnia 28 czerwca 2006r. w sprawie przystąpienia do sporządzenia miejscowego planu zagospodarowania przestrzennego terenów eksploatacji kruszywa w Gminie Grodków (w miejscowościach: Więcmierzyce, Kopice, Żelazna, Głębocko, Osiek Grodkowski, Gola Grodkowska).

2. Uchwała Rady Miejskiej w Grodkowie Nr XXXIII/360/06 z dnia 28 czerwca 2006r. w sprawie przystąpienia do sporządzenia miejscowego planu zagospodarowania przestrzennego niektórych miejscowości Gminy Grodków (Więcmierzyce, Kopice, Żelazna, Głębocko, Osiek Grodkowski, Gałączyce, Wierzbnia, Gierów, Rogów, Bogdanów, Jaszów, Kobiela, Mikołajowa Wójnowiczki, Sulisław, Zielonkowice, Żarów).

### III. Analiza SWOT

Mocne strony	Szanse
<ul style="list-style-type: none"> <li>▪ Dogodne położenie komunikacyjne</li> <li>▪ Tereny rekreacyjne</li> <li>▪ Wolne tereny inwestycyjne</li> <li>▪ Bliskość przemysłu rolno –spożywczego</li> <li>▪ 100 % zwodociągowania gminy</li> <li>▪ Gęsta sieć szkół i przedszkoli</li> <li>▪ Położenie – bliskość dużych miast</li> <li>▪ Występowanie gospodarstw rolnych o zintegrowanej działalności rolniczej</li> <li>▪ Dużo zabytków</li> <li>▪ Dostępna obsługa bankowa</li> <li>▪ Rozwinięta sieć handlowa</li> <li>▪ Ludność świadoma rangi wykształcenia i wiedzy</li> <li>▪ Międzynarodowe i ogólnopolskie kontakty różnych środowisk</li> </ul>	<ul style="list-style-type: none"> <li>▪ Zagospodarowanie terenów przy autostradzie A4</li> <li>▪ Wykorzystanie warunków dla rozwoju turystyki</li> <li>▪ Możliwość utworzenia centrum pobytowego dla drużyny EURO 2012</li> <li>▪ Możliwości związane z rozwojem współpracy zagranicznej</li> <li>▪ Rozwój infrastruktury turystycznej i hotelowo-gastronomicznej</li> <li>▪ Rozwój przetwórstwa rolno-spożywczego</li> <li>▪ Dalsza racjonalizacja sieci placówek oświatowych i ich modernizacja</li> <li>▪ Rozwój infrastruktury przy drogach</li> <li>▪ Zaangażowanie różnych podmiotów w rozwój miasta i gminy</li> <li>▪ Kontakty umożliwiające zwiększenie napływu kapitału zagranicznego i krajowego wspierającego inwestycje</li> <li>▪ Budowa obwodnicy Grodkowa</li> <li>▪ Możliwość otrzymania dofinansowania z Funduszu Spójności</li> </ul>
Słabe strony	Zagrożenia
<ul style="list-style-type: none"> <li>▪ Wysokie bezrobocie</li> <li>▪ Niekorzystne przemiany struktury wiekowej mieszkańców</li> <li>▪ Negatywne konsekwencje odpływu emigracyjnego</li> <li>▪ Słabo rozwinięty przemysł rolno-spożywczy</li> <li>▪ Niedostateczne wykorzystanie walorów turystyczno-rekreacyjnych regionu</li> <li>▪ Niedorozwój infrastruktury techniczno-kanalizacyjnej i gazowej na wsiach</li> <li>▪ Tereny pod inwestycje w rękach prywatnych</li> <li>▪ Zła jakość dróg</li> <li>▪ Zaniedbane mieszkaniowe zasoby komunalne</li> <li>▪ Niedostatecznie rozwinięta baza turystyczno-noclegowa i gastronomiczna</li> <li>▪ Brak połączeń PKP</li> </ul>	<ul style="list-style-type: none"> <li>▪ Postępujący proces starzenia się ludności, szczególnie na wsiach i ujemny przyrost naturalny</li> <li>▪ Niedostateczne środki finansowe na ochronę środowiska</li> <li>▪ Możliwość utraty pracy przez zatrudnionych częściowo w rolnictwie</li> <li>▪ Brak środków finansowych i warunków tworzonych przez państwo do wspierania inwestycji</li> <li>▪ Ograniczone możliwości zbytu produktów rolnych</li> <li>▪ Brak realnych możliwości finansowania dużych inwestycji infrastrukturalnych</li> </ul>

Władze miasta w szerszym zakresie stosować będą inicjatywy zarówno w zakresie instrumentów dochodowych (podatki), jak i instrumentów wydatkowych, w tym szczególnie związanych z nakładami na infrastrukturę poprawiającymi konkurencyjność miasta i stwarzającymi podstawy do rozwoju społeczno – gospodarczego. Podstawowym dokumentem programowym określającym kierunki, cele oraz spodziewane efekty rozwoju infrastruktury poprawiającej konkurencyjność miasta jest „Program rewitalizacji miasta Grodków” natomiast w odniesieniu do Gminy Grodków jest nim niniejsza Strategia Rozwoju Gminy Grodków, „Program Ochrony wód zlewni rzek Ślęzy i Oławy”, plany rozwoju poszczególnych wsi, „Gminny Program Ochrony Środowiska na lata 2005-2012” oraz „Plan Gospodarki Odpadami dla Gminy Grodków”. Podstawą do sformułowania głównych kierunków i celów rozwoju Miasta i Gminy Grodków jest sporządzona analiza SWOT.

#### **IV. Wizja rozwoju gminy w 2020 r.**

**Miasto i Gmina Grodków  
terenem zapewniającym mieszkańcom wysoki standard  
życia poprzez czyste środowisko, rozwiniętą bazę usług,  
z zachowaniem rolniczej funkcji gminy.**

Podkreślono w niej najistotniejsze cele rozwojowe gminy, których realizacja zapewni zrównoważony rozwój miasta i gminy Grodków w nowych realiach społeczno- gospodarczych kraju.

## **V. Cele rozwoju**

### **1. Strategia Rozwoju Gminy Grodków na lata 2007-2020.**

Cele strategiczne rozwoju miasta i gminy Grodków ustalono w toku warsztatów strategicznych. Powstały one w wyniku analizy słabych i mocnych stron, jak również na podstawie „Wizji rozwoju miasta i gminy Grodków” tj. Miasto i gmina Grodków terenem zapewniającym mieszkańcom wysoki standard życia poprzez czyste środowisko, rozwiniętą bazę usług z zachowaniem rolniczej funkcji gminy. Ustalono następujące cele strategiczne:

- 1. Aktywizacja gospodarcza miasta i gminy.**
- 2. Dostosowanie wsi do warunków Unii Europejskiej.**
- 3. Rozwój infrastruktury technicznej i komunalnej.**
- 4. Ochrona środowiska przyrodniczego.**
- 5. Rozwój rekreacji, wypoczynku i kultury w mieście i gminie.**

## **1. Cele operacyjne i idee projektów rozwojowych**

Cele operacyjne są wynikiem analizy celów strategicznych wyszczególnionych przez Gminny Zespół Analityczny.

### **• Aktywacja gospodarcza miasta i gminy Grodków**

Realizacja tego celu strategicznego powinna przyczynić się do tworzenia nowych miejsc pracy oraz zmniejszenia bezrobocia wśród mieszkańców miasta i gminy. Efektem powinno być zmniejszenie odpływu ludności z gminy do większych miast tj. Brzegu, Opola, Wrocławia dzięki stworzeniu warunków umożliwiających realizację podstawowej potrzeby jaką jest praca.

- A. Wydzielenie terenów pod działalność gospodarczą oraz zagospodarowanie istniejących, poprzez:
  - wykupienie terenów na własność gminy,
  - uzbrojenie terenów inwestycyjnych,
  - ustalenie stabilnych, czytelnych, zrozumiałych i wykonalnych ulg inwestycyjnych,
  - szybka sprzedaż opuszczonych i niewykorzystanych obiektów i pomieszczeń po byłych zakładach.
- B. Wspieranie i promocja małych i średnich przedsiębiorstw
- C. Oferowanie we współpracy z Powiatowym Urzędem Pracy możliwości przekwalifikowania się
- D. Zapewnienie korzystnych warunków dla inwestora
- E. Racjonalne wykorzystanie pomocy społecznej i jej środków

### **• Dostosowanie wsi do warunków Unii Europejskiej**

Cel strategiczny nr 2 zakłada wykorzystanie potencjału rolniczego istniejącego w gminie. Zgodnie z „Wizją rozwoju miasta i gminy Grodków” restrukturyzacja i rozwój rolnictwa w gminie ma umożliwić stworzenie warunków dla utrzymania charakteru rolniczego gminy przy jednoczesnym zapewnieniu mieszkańcom wsi wysokiego standardu życia.

- A. Inwestowanie w oświatę związaną z rolnictwem:
  - Podniesienie kwalifikacji rolniczych poprzez szkolenia, edukację
  - Rozwój dworactwa rolniczego na wsiach poprzez wykorzystanie Wojewódzkiego Ośrodka Doradztwa Rolniczego w Łosiovie

- B. Wspieranie tworzenia dużych gospodarstw wiejskich
- C. Działania zmierzające do wielofunkcyjnego rozwoju obszarów wiejskich poprzez tworzenie alternatywnych miejsc pracy na wsiach – szczególnie w sektorze obsługi rolnictwa usługach i różnych formach rzemiosła
- D. Zagospodarowania majątku po byłych uspołecznionych gospodarstwach rolnych
- E. Zwiększenie efektywności produkcji rolnej poprzez:
  - przyciąganie kapitału i technologii umożliwiających efektywne wykorzystanie istniejącego potencjału produkcyjnego
  - utworzenie i wdrażanie preferencyjnego programu „zdrowa żywność”
  - wyposażenie w elementy infrastruktury technicznej niezbędnej do prawidłowego funkcjonowania gospodarstw rolnych i społeczności wiejskiej
- F. Dostosowanie produkcji rolnej do potrzeb rynku lokalnego i krajowego
- G. Usprawnienie skupu płodów rolnych
- H. Kontynuacja i rozwój programu „Odnowa wsi w województwie opolskim”, „Program Leader” oraz poprawa estetyki wsi

- **Rozwój infrastruktury technicznej i komunalnej**

- A. Rozwój infrastruktury technicznej gminy
  - Aktualizacja rozwoju infrastruktury technicznej
  - Modernizacja szlaków drogowych
  - Nawiązywanie kontaktu z organizacjami centralnymi odpowiedzialnymi za planowanie rozwoju infrastruktury drogowej
  - Budowa obwodnicy Grodkowa
- B. Odtworzenie zabytkowych budynków w starej części miasta
- C. Poprawa stanu technicznego rowów melioracyjnych i cieków wodnych

- **Ochrona środowiska przyrodniczego**

Realizacja poszczególnych celów zawartych w ochronie środowiska przyrodniczego, ma za zadanie uporządkowanie stanu środowiska w gminie, którego stan ma zasadniczy wpływ na jakość życia.

- A. Rozwój techniczny infrastruktury proekologicznej w mieście i na wsiach poprzez realizację programu „Ochrona wód zlewni rzek Ślęzy i Oławy”- modernizacja i rozbudowa oczyszczalni ścieków w Tarnowie Grodkowskim oraz budowa kanalizacji ściekowej w Gminie Grodków, oraz inne programy związane z infrastrukturą ściekową
- B. Uwzględnienie problematyki ochrony środowiska jako nierozłącznej części wszystkich procesów rozwojowych
- C. Rekultywacja starego składowiska odpadów komunalnych
- D. Przeciwdziałanie dzikim wysypiskom śmieci
- E. Opieka nad terenami zielonymi na terenie miasta
- F. Opieka nad rezerwatami, pomnikami przyrody i parkami znajdującymi się w całej gminie
- G. Wspieranie inicjatyw dotyczących ochrony flory i fauny ziemi grodkowskiej
- H. Zalesianie nieużytków rolnych
- I. Propagowanie zdrowego stylu życia

- **Rozwój rekreacji, wypoczynku i kultury w mieście i gminie**

Zadaniem powyższego celu strategicznego jest wykorzystanie potencjału gminy w zakresie możliwości rozwoju usług rekreacyjnych, turystycznych i kulturalnych w mieście i gminie. Jest uszczegółowieniem „wizji rozwoju miasta i gminy Grodków” w ramach zapewnienia wysokiego standardu życia, jak i również jest uzupełnieniem innych celów strategicznych: aktywizacji gospodarczej miasta i gminy, ochrony środowiska przyrodniczego oraz dostosowania wsi do warunków Unii Europejskiej.

- A. Sport

- boiska piłkarskie oraz boiska wielofunkcyjne w każdej wsi,
- rozwój sportów wodnych na bazie zbiorników wodnych,
- tworzenie ścieżek rowerowych,
- rozwój sportu wędkarskiego,
- rozwój sportu szkolnego,

- współorganizacja imprez sportowych,
- tworzenie nowych obiektów sportowych,

## B. Rekreacja

- zagospodarowywanie terenów zielonych,
- popieranie budownictwa letniskowego,
- rozwój bazy gastronomicznej i hotelowej,
- rozwój agroturystyki,
- ośrodek hipiczny,

## B. Kultura

- wspieranie Ośrodka Kultury i Rekreacji w Grodkowie,
- rozwój bibliotek w miejscowościach: Grodków, Gnojna, Jędrzejów, Kolnica, Kopice,
- wspieranie amatorskiego ruchu kulturowego,
- ochrona dóbr kultury ( odnowa, rekonstrukcja, pomoc przy odbudowie zabytków sakralnych, pałaców, dworków i kompleksów parkowych),
- promocja kultury poprzez stałe imprezy tj. Ogólnopolski Konkurs Recytatorski, Festiwal Twórczości Dzieci, Przegląd Zespołów Artystycznych „Nieprzetarty Szlak”, Bieg Olimpijski, Grodkowski Jarmark Kulturalny, Regge Fest, Festiwal Piosenki Wakacyjnej, Dożynki Gminne oraz Dni Elsnerowskie,
- popularyzacja dorobków wsi,
- kształtowanie harmonijnego krajobrazu kulturowego z zachowaniem naturalnych krajobrazów i zabytkowych krajobrazów urbanistycznych,
- uwzględnienie w planach miejscowych Grodkowa i wsi problematyki ochrony wartości kulturowych,

**Inwestycje planowane na terenie miasta i gminy Grodków  
w okresie realizacji Strategii Rozwoju gminy Grodków w latach 2007-2020**

Lp.	INWESTYCJE	REALIZACJA
<b>I.</b>	<b>Oświata</b>	
1.	Termomodernizacja obiektów użyteczności publicznej PSP 3 w Grodkowie	2006-2008
2.	Inwestycje zgodne z wieloletnim planem inwestycyjnym	2007-2020
<b>II.</b>	<b>Gospodarka komunalna i ochrona środowiska</b>	
1.	Rekultywacja składowiska śmieci w Przylesiu Dolnym	2005-2008
2.	Budowa parkingu ul. Słowackiego w Grodkowie	2006-2010
3.	Budowa kanalizacji sanitarnej i sieci wodociągowej w rejonie ul. Warszawskiej w Grodkowie	2006-2008
	Inwestycje zgodne z wieloletnim planem inwestycyjnym	2007-2020
<b>III.</b>	<b>Infrastruktura wodociągowa i sanitacja wsi</b>	
1.	„Modernizacja i rozbudowa oczyszczalni ścieków w Tarnowie Grodkowskim oraz budowa kanalizacji ściekowej w Gminie Grodków”	2003-2012
2.	Budowa kanalizacji sanitarnej dla wsi: Więcmierzyce, Kopice, Żelazna, Głębocko, Osiek Grodkowski, Gmina Grodków	2006-2010
3.	Budowa kanalizacji sanitarnej i wodociągowej w Tarnowie Grodkowskim	2008-2009
4.	Inwestycje zgodne z wieloletnim planem inwestycyjnym	2007-2020
<b>IV.</b>	<b>Drogi</b>	
1.	Budowa nowych i modernizacja istniejących dróg gminnych i chodników (zgodnie z corocznymi planami inwestycyjnymi)	2007-2020
2.	Modernizacja dróg dojazdowych do gruntów rolnych	2007-2020
3.	Budowa obwodnicy miasta Grodków- zadanie współfinansowane	2007-2010
4.	Budowa obwodnicy wsi Gnojna- zadanie współfinansowane	2007-2008
5.	Inwestycje zgodne z wieloletnim planem inwestycyjnym	2007-2020
<b>IV.</b>	<b>Infrastruktura</b>	
1.	Uzbrojenie terenów pod budownictwo mieszkaniowe jednorodzinne i wielorodzinne oraz budownictwo przemysłowo-usługowe (zgodnie ze studium uwarunkowań i kierunkami zagospodarowania przestrzennego Gminy Grodków)	2006-2020
2.	Uzbrojenie terenów inwestycyjnych	2007-2020
3.	Inwestycje zgodne z corocznymi planami inwestycyjnymi	2007-2020
<b>V.</b>	<b>Kultura + sport</b>	
1.	Remont Ratusza i otoczenia	2005-2011
2.	Remont Bramy Lewińskiej i otoczenia	2006-2008
3.	Baza treningowa w Grodkowie	2006-2010
4.	Inwestycje zgodne z wieloletnim planem inwestycyjnym	2007-2020
<b>VI.</b>	<b>Gospodarka mieszkaniowa</b>	
1.	Adaptacja budynku na mieszkania socjalne we wsi Wierzbna	2006-2011
2.	Adaptacja pomieszczeń na Opiekę Społeczną w Grodkowie	2007-2009
3.	Remont i modernizacja świetlic z terenu gminy	2007-2020
4.	Inwestycje zgodne z wieloletnim planem inwestycyjnym	2007-2020
<b>VII.</b>	<b>Zadania inne</b>	
1.	Opracowanie miejscowych planów zagospodarowania przestrzennego terenów eksploatacji kruszywa w Gminie Grodków	2006-2008
2.	Opracowanie miejscowych planów zagospodarowania przestrzennego dla części gminy nie objętej dotychczas planem zagospodarowania	2006-2008
3.	Strażnica OSP we wsiach: Baków	2007-2008
4.	Inwestycje zgodne z wieloletnim planem inwestycyjnym	2007-2020

