

# **PROGNOZA ODDZIAŁYWANIA NA ŚRODOWISKO**

## **DO PROJEKTU MIEJSCOWEGO PLANU ZAGOSPODAROWANIA PRZESTRZENNEGO TERENU POŁOŻONEGO W REJONIE ULICY TRAUGUTTA W GRODKOWIE I TARNOWIE GRODKOWSKIM**

Opracowanie :

Pracownia Projektowo-Uslugowa „Witkowski & Sławik” s.c.  
ul. Krótka 5; 57-100 Strzelin

zespół autorski:

mgr Lesław Witkowski  
mgr inż. Marcin Sławik  
mgr Katarzyna Witkowska

Strzelin, 2014 rok

1. PRZEDMIOT I CEL OPRACOWANIA.....	2
2. PODSTAWY PRAWNE OPRACOWANIA PROGNOZY.....	2
3. POWIĄZANIA Z INNYMI DOKUMENTAMI.....	2
4. METODA SPORZĄDZENIA PROGNOZY.....	3
5. CHARAKTERYSTYKA USTALEŃ PROJEKTU PLANU.....	3
6. PROBLEMY OCHRONY ŚRODOWISKA ISTOTNE Z PUNKTU WIDZENIA REALIZACJI USTALEŃ PLANU.....	5
7. CELE OCHRONY ŚRODOWISKA USTALONE NA SZCZEBLU MIEDZYNARODOWYM, WSPÓLNOTOWYM LUB KRAJOWYM.....	6
8. OCENA STANU I FUNKCJONOWANIA ŚRODOWISKA.....	8
8.1 Lokalizacja terenu.....	8
8.2 Dotychczasowy sposób zagospodarowania i użytkowania terenów.....	9
8.3. Położenie, morfologia terenu.....	9
8.4. Hydrografia.....	10
8.5. Budowa geologiczna.....	11
8.6. Warunki glebowe.....	11
8.7 Szata roślinna i świat zwierzęcy.....	11
8.8 Warunki klimatyczne.....	12
8.9. Degradacja środowiska.....	12
8.10. Stan ochrony prawnej zasobów przyrodniczych.....	12
8.11. Stan ochrony prawnej wynikający z przepisów odrębnych.....	13
8.12 Stan ochrony prawnej zasobów kultury.....	14
9. SKUTKI DLA ŚRODOWISKA W WYNIKU REALIZACJI USTALEŃ PLANU.....	14
9.1 Wpływ na stan atmosfery.....	14
9.2 Wpływ na rzeźbę terenu.....	15
9.3 Wpływ na gleby.....	15
9.4 Wpływ na kopaliny.....	16
9.5 Wpływ na klimat lokalny.....	16
9.6 Wpływ na warunki gruntowo-wodne.....	16
9.7 Wpływ na zwierzęta i rośliny.....	17
9.8 Wpływ na ekosystem.....	17
9.9 Wpływ na krajobraz.....	17
9.10 Wpływ na cele i przedmiot ochrony obszaru NATURA 2000.....	18
10. OCENA USTALEŃ PLANU W KONTEKŚCIE UWARUNKOWAŃ PRZYRODNICZYCH I ZAGOSPODAROWANIA PRZESTRZENNEGO.....	18
11. IDENTYFIKACJA ZAGROŻEŃ STANOWIĄCYCH SKUTEK REALIZACJI USTALEŃ PLANU.....	19
12. ROZWIĄZANIA MAJĄCE NA CELU ZAPOBIEGANIE, OGRANICZANIE LUB KOMPENSACJĘ PRZYRODNICZĄ NEGATYWNYCH ODDZIAŁYWAN NA ŚRODOWISKO.....	20
13. TRANSGRANICZNE ODDZIAŁYWANIE NA ŚRODOWISKO.....	20
14. PROPOZYCJE ROZWIĄZAŃ ALTERNATYWNYCH DO ROZWIĄZAŃ USTALONYCH W PROJEKCIE PLANU MIEJSCOWEGO.....	20
15. POTENCJALNE ZMIANY STANU ŚRODOWISKA W PRZYPADKU BRAKU REALIZACJI PROJEKTU PLANU MIEJSCOWEGO.....	20
16. METODY ANALIZY SKUTKÓW REALIZACJI USTALEŃ PROJEKTU PLANU.....	21
17. STRESZCZENIE.....	22

## **1. PRZEDMIOT I CEL OPRACOWANIA.**

Niniejsza prognoza została wykonana w związku z wymogami art. 51 ust. 1 ustawy z dnia 3 października 2008 r. o udostępnianiu informacji o środowisku i jego ochronie, udziale społeczeństwa w ochronie środowiska oraz o ocenach oddziaływania na środowisko (tekst jednolity Dz. U. z 2013r., poz. 1235, z późniejszymi zmianami). Prognoza ma na celu przedstawienie wyników analiz i ocen do proponowanych ustaleń miejscowego planu zagospodarowania przestrzennego w aspekcie ochrony środowiska oraz skutków jakie mogą one spowodować w okresie realizacji ustaleń planu.

Obszar objęty projektem planu położony jest w części w granicach miasta Grodków a w części w granicach obrębu geodezyjnego Tarnów Grodkowski i zajmuje powierzchnię około 25 ha.. Ustalenia rysunkowe projektu planu przedstawione zostały na załączniku graficznym w skali 1:2000.

## **2. PODSTAWY PRAWNE OPRACOWANIA PROGNOZY**

Podstawami prawnymi niniejszej prognozy są obowiązujące ustawy i rozporządzenia, a w szczególności:

- 1) Ustawa z dnia 27 marca 2003 r. o planowaniu i zagospodarowaniu przestrzennym (tekst jednolity Dz. U. z 12 czerwca 2012 r., poz. 647, ze zmianami).
- 2) Ustawa z dnia 3 października 2008 r. o udostępnianiu informacji o środowisku i jego ochronie, udziale społeczeństwa w ochronie środowiska oraz o ocenach oddziaływania na środowisko (tekst jednolity Dz. U. z 2013r., poz. 1235, ze zmianami).
- 3) Ustawa z dnia 27 kwietnia 2001 r. Prawo ochrony środowiska (tekst jednolity Dz. U. 2013, poz. 1232, ze zmianami).
- 4) Ustawa z dnia 27 kwietnia 2001 r. o odpadach (Dz. U. z 2013 poz. 21, ze zmianami).
- 5) Ustawa z dnia 18 lipca 2001 r. Prawo wodne (tekst jednolity Dz. U. z 2012 r., poz. 145, ze zmianami).
- 6) Ustawa z dnia 3 lutego 1995 r. o ochronie gruntów rolnych i leśnych (tekst jednolity Dz. U. z 2013 r. poz. 1205, ze zmianami).
- 7) Ustawa z dnia 16 kwietnia 2004 r. o ochronie przyrody (tekst jednolity Dz. U. z 2013 poz. 627).
- 8) Ustawa z dnia 23 lipca 2003 o ochronie zabytków i opiece nad zabytkami (Dz. U. Nr 162 z 2003 r., poz. 1568, z późniejszymi zmianami).
- 9) Ustawa z dn. 21 marca 1985 r. o drogach publicznych (tekst jednolity Dz. U. z 2013 r., poz. 260, ze zmianami).
- 10) Rozporządzenia Rady Ministrów z dnia 9 listopada 2010 r. w sprawie przedsięwzięć mogących znacząco oddziaływać na środowisko (Dz. U. Nr 213 z 2010 r., poz. 1397, ze zmianami).
- 11) Rozporządzenie Ministra Środowiska z dnia 14 czerwca 2007 r. w sprawie dopuszczalnych poziomów hałasu w środowisku (tekst jednolity Dz. U. Nr z 2014 r., poz. 112, ze zmianami).

## **3. POWIĄZANIA Z INNYMI DOKUMENTAMI**

Procedurę sporządzenia projektu miejscowego planu zagospodarowania przestrzennego rozpoczęto na podstawie uchwały nr XLIII/334/14 Rady Miejskiej w Grodkowie z dnia 30 kwietnia 2014r. o przystąpieniu do sporządzenia miejscowego planu zagospodarowania przestrzennego terenu położonego w rejonie ulicy Traugutta w Grodkowie i Tarnowie Grodkowskim.

Podstawą do sporządzenia projektu planu są ustalenia zmiany studium uwarunkowań i kierunków zagospodarowania przestrzennego Gminy Grodków, przyjętej uchwałą nr XLIV/349/14 Rady Miejskiej w Grodkowie z dnia 4 czerwca 2014 r.

Zgodnie z art. 15 ust. 1 ustawy z dnia 27 marca 2003 r. o planowaniu i zagospodarowaniu przestrzennym (tekst jednolity Dz. U. z 12 czerwca 2012 r., poz. 647 ze zmianami) wójt, burmistrz albo prezydent miasta sporządza projekt planu miejscowego, zawierający część tekstową i graficzną,

zgodnie z zapisami studium oraz z przepisami odrębnymi, odnoszącymi się do obszaru objętego planem. Dla obszaru objętego projektem planu miejscowego obowiązują obecnie ustalenia:

- 1) zmiany miejscowego planu szczegółowego zagospodarowania przestrzennego budownictwa mieszkaniowego jednorodzinnego w rejonie ulicy Traugutta w Grodkowie i Tarnowie Grodkowskim, uchwalonej uchwałą nr XIX/197/2001 Rady Miejskiej w Grodkowie z dnia 27 czerwca 2001 r.
- 2) miejscowego planu zagospodarowania przestrzennego terenów zabudowy mieszkalnej przy ul. Traugutta w Grodkowie, uchwalonej uchwałą nr XXI/221/2008 Rady Miejskiej w Grodkowie z dnia 24 września 2008 r.

Opracowując projekt planu wykorzystano również:

1. Prognozę oddziaływania na środowisko sporządzoną do projektu zmiany studium uwarunkowań i kierunków zagospodarowania przestrzennego Gminy Grodków, opracowanie własne PPU Witkowski & Sławik s.c. Strzelin, 2013 r.
2. Opracowanie ekofizjograficzne sporządzone do projektu miejscowego planu zagospodarowania przestrzennego terenu położonego w rejonie ulicy Traugutta w Grodkowie i Tarnowie Grodkowskim, opracowanie własne PPU Witkowski & Sławik s.c. Strzelin, 2014 r.
3. Opracowanie ekofizjograficzne sporządzone do projektu zmiany studium uwarunkowań i kierunków zagospodarowania przestrzennego Gminy Grodków, opracowanie własne PPU Witkowski & Sławik s.c. Strzelin, 2013 r.
4. Opracowanie ekofizjograficzne sporządzone na potrzeby miejscowych planów zagospodarowania przestrzennego miasta i gminy Grodków, opracowanie Pracowni Projektowo-Usługowej „GAMA” s.c., Grodków 2005r.
5. Gminny program opieki nad zabytkami 2010-2013, Grodków 2009r.
6. Materiały dotyczące budowy sieci wodociągowych i kanalizacyjnych wykonane na zlecenie Grodkowskich Wodociągów i Kanalizacji sp. z o. o., Grodków 2012 r.

#### **4. METODA SPORZĄDZENIA PROGNOZY.**

Opracowanie prognozy poprzedziła wizja terenu pozwalająca ocenić cechy terenu, stopień degradacji, jego użytkowanie, aktualny stan środowiska oraz podatność na degradację.

W opracowaniu ustosunkowano się do przyjętych w projekcie planu założeń ochrony środowiska. Wskazano potencjalne zagrożenia oraz przedstawiono rozwiązania minimalizujące negatywny wpływ ustaleń planu na środowisko.

Prognozę oddziaływania na środowisko przedstawiono w zakresie jaki umożliwia obecny stan informacji o środowisku przyrodniczym oraz przewidywanym zainwestowaniu i zagospodarowaniu terenu.

#### **5. CHARAKTERYSTYKA USTALEŃ PROJEKTU PLANU.**

Plan ustala następujące funkcje terenów:

- 1) MN – tereny zabudowy mieszkaniowej jednorodzinnej,
- 2) MW – tereny zabudowy wielorodzinnej,
- 3) MN/U - tereny zabudowy mieszkaniowej jednorodzinnej z usługami.M/U – tereny zabudowy mieszkaniowo-usługowej,
- 5) P/U – teren zabudowy produkcyjno-usługowej,
- 6) TI-E – tereny elektroenergetyki,
- 7) ZP – tereny zieleni urządzonej,
- 8) KDZ – droga zbiorcza,
- 9) KDL – droga lokalna,
- 10) KDD – drogi dojazdowe,

- 11) KDX – publiczne ciągi pieszo-jezdne,
- 12) KDW – drogi wewnętrzne.

W zakresie infrastruktury technicznej i ochrony środowiska plan ustala:

1. Zaopatrzenie w wodę: zaopatrzenie w wodę z sieci wodociągowej.
2. Kanalizacja sanitarna:
  - 1) odprowadzenie ścieków bytowych, komunalnych i przemysłowych do kanalizacji sanitarnej odprowadzającej ścieki do oczyszczalni ścieków, zgodnie z przepisami odrębnymi;
  - 2) do czasu realizacji systemu kanalizacyjnego dopuszcza się lokalizowanie przydomowych, biologicznych oczyszczalni ścieków lub szczelnych, bezodpływowych zbiorników;
  - 3) ustala się zakaz lokalizacji szczelnych, bezodpływowych zbiorników na nieczystości płynne na terenach skanalizowanych.
3. Kanalizacja deszczowa: odprowadzenie wód opadowych i roztopowych z połaci dachowych i nawierzchni utwardzonych w granicach poszczególnych działek do kanalizacji deszczowej, powierzchniowo, z zastosowaniem studni chłonnych lub zbiorników retencyjno-odparowujących zlokalizowanych na terenie inwestora.
4. Elektroenergetyka:
  - 1) zasilanie odbiorców z dystrybucyjnej sieci elektroenergetycznej;
  - 2) dopuszcza się w miarę potrzeb lokalizację stacji transformatorowych sytuowanych na terenach inwestorów;
  - 3) noworealizowaną sieć elektroenergetyczną w granicach strefy ochrony konserwatorskiej należy wykonywać wyłącznie jako kablową.
7. Zaopatrzenie w gaz:
  - 1) dostawa gazu dla odbiorców indywidualnych z dystrybucyjnej sieci gazowej, przyłączenie obiektów po spełnieniu warunków technicznych i ekonomicznych przyłączenia;
  - 2) dopuszcza się stosowanie indywidualnych zbiorników zaopatrzenia w gaz płynny, lokalizacja zbiorników i związanych z nimi instalacji zgodnie z wymogami przepisów odrębnych.
8. Zaopatrzenie w ciepło: zaopatrzenie z indywidualnych źródeł zaopatrzenia w ciepło, niepowodujących ponadnormatywnej emisji zanieczyszczeń do atmosfery oraz ze źródeł odnawialnych o mocy nie większej niż 100 kW.
9. Telekomunikacja: dostęp do usług telekomunikacyjnych kablową lub radiową siecią telekomunikacyjną.
10. Gospodarka odpadami: odpady komunalne oraz odpady inne niż komunalne należy zagospodarować zgodnie z przepisami odrębnymi.

W zakresie zasad ochrony środowiska, przyrody i krajobrazu kulturowego plan ustala ponadto, że:

1. działalność usługowa lub produkcyjna nie może powodować ponadnormatywnych obciążeń środowiska uciążliwościami w zakresie hałasu, wibracji, emisji zanieczyszczeń pyłowych i gazowych, zanieczyszczenia wód podziemnych i powierzchniowych, promieniowania elektromagnetycznego itp. poza granicami terenu, do którego inwestor posiada tytuł prawny.
2. w granicach obszaru objętego planem ustala się zakaz prowadzenia działalności zaliczonej zgodnie z przepisami odrębnymi do przedsięwzięć mogących znacząco oddziaływać na środowisko, z wyłączeniem inwestycji w zakresie infrastruktury technicznej.
3. ustala się zakaz wprowadzania nieoczyszczonych ścieków do wód powierzchniowych, podziemnych oraz gruntu.
4. ustala się jako dopuszczalne poziomy hałasu wartości określone w obowiązujących przepisach odrębnych odpowiednio:
  - 1) na terenach zabudowy mieszkaniowej jednorodzinnej (MN) – jak dla zabudowy mieszkaniowej jednorodzinnej;

- 2) na terenach zabudowy mieszkaniowej wielorodzinnej (MW), mieszkaniowej jednorodzinnej z usługami (MN/U) i mieszkaniowo-usługowej (M/U) – jak dla zabudowy mieszkaniowo-usługowej.

Projekt planu obejmuje tereny, które w obowiązujących miejscowych planach zagospodarowania przestrzennego przeznaczone są już na cele budowlane. Projekt wprowadza zmiany w stosunku do obowiązujących mpzp w planowanym układzie komunikacyjnym oraz w zasadach kształtowania zabudowy oraz wskaźniki zagospodarowania terenu. Ustalenia projektu planu są ponadto dostosowane do wymagań jakie obecnie nakłada ustawa z dnia 27 marca 2003r. o planowaniu i zagospodarowaniu przestrzennym (Dz. U. z 2012r. poz. 647, z późn. zm.).

W granicach obszaru objętego planem nie występują tereny zagrożone powodzią lub osuwaniem się mas ziemnych ani udokumentowane złoża kopalin.

## **6. PROBLEMY OCHRONY ŚRODOWISKA ISTOTNE Z PUNKTU WIDZENIA REALIZACJI USTALEŃ PLANU W SZCZEGÓLNOŚCI DOTYCZĄCE OBSZARÓW PODLEGAJĄCYCH OCHRONIE NA PODSTAWIE USTAWY Z DNIA 16 KWIEŃNIA 2004 R. O OCHRONIE PRZYRODY**

Projektem planu objęte są grunty znajdujące się w części na terenie miasta Grodków, a w części w obrębie Tarnów Grodkowski. Ustalenia planu dotyczą zarówno terenów już zainwestowanych, jak i terenów nowych, dotychczas niezabudowanych. Tereny niezabudowane to głównie użytki rolne oraz tereny nieużytkowane (ugory). W północnej części obszaru objętego planem znajduje się nieużytek porośnięty drzewami i krzewami (samosiejkami), obecnie niezagospodarowany. Zieleń urządzone występuje głównie w postaci ogrodów przydomowych z nasadzeniami drzew owocowych i ozdobnych. Obszar objęty planem otaczają tereny zabudowane miasta Grodków i wsi Tarnów Grodkowski. Granicę zachodnią, południową i południowo-wschodnią stanowi istniejąca zabudowa mieszkaniowa i usługowa oraz ulice: Traugutta, Wrocławska i Wiejska. Od strony północno-wschodniej z obszarem objętym planem sąsiadują otwarte tereny użytków rolnych.

W granicach obszaru objętego planem nie występują prawnie chronione elementy środowiska przyrodniczego ani obszary chronione. Nie ma tu również stanowisk roślin chronionych, pomników przyrody ani stanowisk chronionej fauny. Obszar jest poddany antropopresji ze względu na obecne użytkowanie, jako tereny w części zainwestowane, oraz skutek sąsiedztwa istniejącej zabudowy. Na obszarze objętym planem nie występuje zagrożenie powodziowe.

W tej części Gminy Grodków dominuje krajobraz zurbanizowany.

Obszary objęte ochroną na terenie Gminy Grodków takie jak: rezerваты „Kokorycz” i „Dębina”, Obszar Chronionego Krajobrazu Borów Niemodlińskich, użytek ekologiczny „Kanał Młyński”, obszar sieci NATURA 2000 Opolska Dolina Nysy Kłodzkiej”(kod obszaru PLH160014) znajdują się w odległościach od 2 km (granica obszaru NATURA 2000 Opolska Dolina Nysy Kłodzkiej”) do 8 km (pozostałe).

Ze względu na położenie wśród istniejącej zabudowy miasta Grodków i wsi Tarnów Grodkowski oraz stosunkowo znaczne oddalenie od obszarów podlegających ochronie na podstawie ustawy o ochronie przyrody nie przewiduje się negatywnego oddziaływania wynikającego z realizacji ustaleń planu na przedmiot ochrony ww obszarów chronionych.

W zakresie wpływu na inne elementy środowiska przyrodniczego, nie podlegające szczególnej ochronie, istotne z punktu widzenia realizacji ustaleń planu jest zapewnienie odbioru ścieków z istniejącej i planowanej zabudowy oraz ograniczanie emisji zanieczyszczeń do atmosfery. Ustalenia projektu planu określają zasady rozbudowy infrastruktury technicznej na przedmiotowym obszarze, które zapewnią ograniczenie negatywnego wpływu procesów urbanizacyjnych w tym zakresie.

Realizacja nowej zabudowy przekształci część użytków rolnych (grunty orne klasy IVi III) w tereny zurbanizowane. Grunty te są w obecnie obowiązujących miejscowych planach zagospodarowania przestrzennego również przeznaczone pod zabudowę.

## **7. CELE OCHRONY ŚRODOWISKA USTALONE NA SZCZEBLU MIĘDZYNARODOWYM, WSPÓLNOTOWYM LUB KRAJOWYM ISTOTNE Z PUNKTU WIDZENIA PROJEKTOWANEGO DOKUMENTU**

Cele ochrony środowiska wyrażone zostały w szeregu dokumentów o znaczeniu ponadlokalnym lub międzynarodowym. Należą do nich w szczególności:

1) Dokumenty o znaczeniu międzynarodowym:

- a) dyrektywa Rady 79/409/EWG z dnia 2 kwietnia 1979r. w sprawie ochrony dzikiego ptactwa (Dz.U.U.E.L.79.103.1 z późn. zm.),
- b) dyrektywa Parlamentu Europejskiego i Rady 85/337/EWG z dnia 27 czerwca 1985r. w sprawie oceny wpływu wywieranego przez niektóre przedsięwzięcia publiczne i prywatne na środowisko (Dz.U.U.E.L.85.175.40 z późn. zm.),
- c) dyrektywa Rady 92/43/EWG z dnia 21 maja 1992r. w sprawie ochrony siedlisk przyrodniczych oraz dzikiej fauny i flory (Dz.U.U.E.L.92.206.7 z późn. zm.),
- d) dyrektywy Rady 96/62/WE z dnia 27 września 1996r. w sprawie oceny i zarządzania jakością otaczającego powietrza (Dz.U.U.E.L.96.296.55 z późn. zm.),
- e) dyrektywa Rady 1999/30/WE z dnia 22 kwietnia 1999r. odnosząca się do wartości dopuszczalnych dla dwutlenku siarki, dwutlenku azotu i tlenków azotu oraz pyłu i ołowiu w otaczającym powietrzu (Dz.U.U.E.L.99.163.41 z późn. zm.),
- f) dyrektywa Parlamentu Europejskiego i Rady 2001/42/WE z dnia 27 czerwca 2001r. w sprawie oceny wpływu niektórych planów i programów na środowisko (Dz.U.U.E.L.01.197.30),
- g) dyrektywa Parlamentu Europejskiego i Rady 2001/80/WE z dnia 23 października 2001r. w sprawie ograniczenia emisji niektórych zanieczyszczeń do powietrza z dużych obiektów energetycznego spalania (Dz.U.U.E.L.01.309.1),
- h) dyrektywa Parlamentu Europejskiego i Rady 2002/3/WE z dnia 12 lutego 2002r. odnosząca się do ozonu w otaczającym powietrzu (Dz.U.U.E.L.02.67.14),
- i) dyrektywa Parlamentu Europejskiego i Rady 2002/49/WE z dnia 25 czerwca 2002r. odnosząca się do oceny i zarządzania poziomem hałasu w środowisku (Dz.U.U.E.L.02.189.12),
- j) dyrektywa Parlamentu Europejskiego i Rady 2003/35/WE z dnia 26 maja 2003r. przewidująca udział społeczeństwa w odniesieniu do sporządzania niektórych planów i programów w zakresie środowiska oraz zmieniająca w odniesieniu do udziału społeczeństwa i dostępu do wymiaru sprawiedliwości dyrektywy Rady 85/337/EWG i 96/61/WE (Dz.U.U.E.L.03.156.17),
- k) *VI Wspólnotowy Program Działań w Zakresie Środowiska Naturalnego* ustanowiony na mocy decyzji 1600/2002/WE Parlamentu Europejskiego i Rady z dnia 22 lipca 2002r. przewidziany do realizacji na lata 2002 – 2012, wyznacza cztery główne i priorytetowe obszary związane z ochroną środowiska:
  - przeciwdziałanie zmianom klimatu,
  - działania w sprawie przyrody i różnorodności biologicznej,
  - działania w sprawie środowiska naturalnego, zdrowia i jakości życia,
  - zrównoważone wykorzystanie gospodarki zasobami naturalnymi i odpadami,
- l) *Europejska Strategia Zrównoważonego Rozwoju* (czerwiec 2006r.) mająca na celu stałą poprawę dobrobytu ludzkości poprzez podejmowanie działań w czterech niżej wymienionych obszarach:
  - ochrona środowiska naturalnego: rozwój gospodarczy bez niszczenia środowiska,

- sprawiedliwość i spójność społeczna: tworzenie demokratycznego społeczeństwa dającego każdemu jednakowe szanse rozwoju,
  - dobrobyt gospodarczy: pełne zatrudnienie oraz stabilna praca,
  - wypełnianie obowiązków na arenie międzynarodowej: ogólnoswiatowa współpraca, a szczególnie pomoc krajom rozwijającym się w celu osiągnięcia zrównoważonego rozwoju na całym świecie,
- 2) dokumenty o znaczeniu krajowym:
- a) II Polityka Ekologiczna Państwa:
    - zasada regionalizacji polityki ekologicznej i szczególnego podejścia do obszarów funkcjonalnych,
    - zintegrowane i proekologiczne zasady gospodarki wodnej,
    - ograniczenie uciążliwości produkcji (energo- i materiałochłonności) i kompleksowe porządkowanie gospodarki odpadami,
    - ograniczenie uciążliwości życia na obszarach zurbanizowanych,
  - b) Polityka Transportowa Państwa na lata 2001 - 2015 dla zrównoważonego rozwoju:
    - zaspokajanie potrzeb w zakresie infrastruktury transportowej z uwzględnieniem ograniczeń środowiskowych, m.in. oceny wielkości zużycia nieodnawialnych zasobów środowiska i możliwości lokalizacyjnych na tle lokalnych ograniczeń,
    - podniesienie przestrzennych, ekologicznych i społecznych aspektów polityki transportowej do rangi ważnego czynnika kształtującego i realizacyjnego,
  - c) Założenia Polityki Energetycznej do 2020r. i Strategii Rozwoju Energetyki Odnawialnej:
    - wzrost wykorzystania energii ze źródeł odnawialnych w bilansie paliwowo - energetycznym niektórych, szczególnie predysponowanych regionów kraju, do 7,5% w 2010r. i do 15% w 2020r. w strukturze zużycia pierwotnych nośników energii,
    - kształtowanie i ochrona środowiska przyrodniczego przez właściwe zarządzanie,
    - nadrzędność ochrony środowiska przyrodniczego w strukturze funkcji obszarów wiejskich, sprzyjająca likwidacji lub minimalizacji sytuacji konfliktowych występujących między funkcjami gospodarczymi, a funkcjami ekologicznymi,
  - d) Strategia Rozwoju Kraju (SRK) na lata 2007-2015, której nadrzędnym celem jest szeroko rozumiane podniesienie poziomu i jakości życia mieszkańców Polski – zarówno poszczególnych obywateli, jak i rodzin, którego warunkiem ma być szybki oraz trwały rozwój gospodarczy,
  - e) Narodowa Strategia Spójności 2007-2013 (Narodowe Strategiczne Ramy Odniesienia) określająca priorytety i obszary wykorzystania oraz system wdrażania funduszy unijnych: Europejskiego Funduszu Rozwoju Regionalnego (EFRR), Europejskiego Funduszu Społecznego (EFS) oraz Funduszu Spójności (FS) na lata 2007-2013; której celem nadrzędnym jest utworzenie warunków sprzyjających wzrostowi konkurencyjności polskiej gospodarki oraz stojących przed nią szans. Realizacja ma się odbywać za pośrednictwem Programów Operacyjnych (PO) zarządzanych przez Ministerstwo Rozwoju Regionalnego oraz 16 Regionalnych Programów Operacyjnych (RPO) zarządzanych przez zarządy poszczególnych województw,
  - f) Plan Zagospodarowania Przestrzennego Województwa Opolskiego przyjęty uchwałą nr XLVIII/505/2010 Sejmiku Województwa Opolskiego z dnia 28 września 2010r.

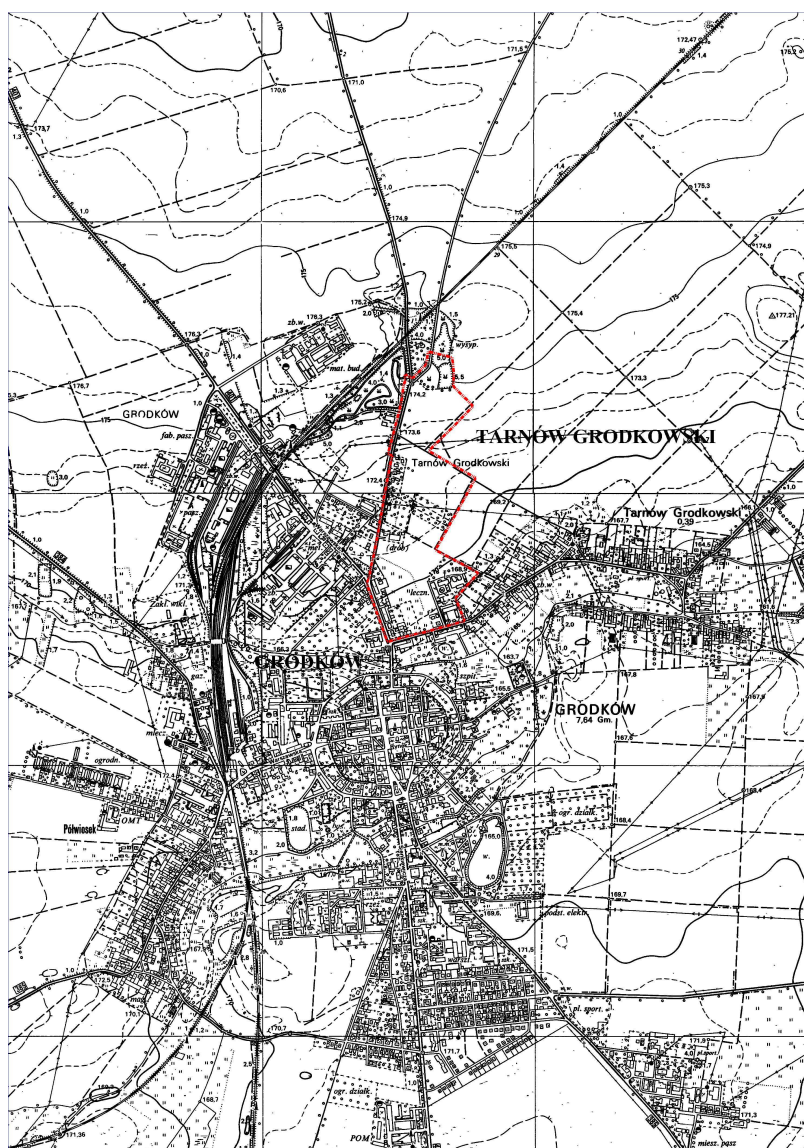
Wymienione w tych dokumentach cele ochrony środowiska będą sprzyjać realizacji proekologicznych kierunków i form zagospodarowania przestrzeni regionu, województwa, powiatu i gminy.

Opracowany projekt miejscowego planu zagospodarowania przestrzennego terenu położonego w rejonie ulicy Traugutta w Grodkowie i Tarnowie Grodkowskim nie narusza zasad określonych w ww dokumentach, tj. nie wpływa negatywnie na chronione elementy środowiska przyrodniczego (obszar objęty planem położony jest w oddaleniu od obszarów prawnie chronionych, w tym sieci NATURA 2000), nie spowoduje znaczącego, negatywnego wzrostu emisji zanieczyszczeń do atmosfery i ponadnormatywnego zwiększenia poziomu hałasu, sprzyja zachowaniu bioróżnorodności oraz sprzyja minimalizacji sytuacji konfliktowych występujących między funkcjami inwestycyjnymi a funkcjami ekologicznymi.

## 8. OCENA STANU I FUNKCJONOWANIA ŚRODOWISKA.

### 8.1 Lokalizacja terenu.

Teren objęty opracowaniem obejmuje część gruntów miasta Grodków i wsi Tarnów Grodkowski. Obszar objęty planem zajmuje powierzchnię ok. 25 ha.



Ryc.1. Położenie obszaru objętego planem  
Źródło: mapa topograficzna w skali 1:10000



Ryc. 2. Obszar opracowania na tle miasta Grodków i wsi Tarnów Grodkowski.

### 8.2 Dotychczasowy sposób zagospodarowania i użytkowania terenów.

Dotychczasowy sposób użytkowania terenów wpłynął w różnicowany sposób na środowisko przyrodnicze.

- 1) Tereny zainwestowane, zabudowane - w znacznym stopniu zdegradowane i przekształcone. Głównymi czynnikami degradacji są: degradacja wierzchniej warstwy gleby, likwidacja naturalnego pokrycia terenu, wprowadzenie nawierzchni utwardzonych powodujących zaburzenia naturalnych sposobów wchłaniania i retencji wody, zagrożenie przenikania zanieczyszczeń do wód podziemnych i gruntu oraz emisje zanieczyszczeń do atmosfery). Zainwestowanie stwarza potencjalne zagrożenie dla stanu sanitarnego wód podziemnych ze względu na brak kompleksowej kanalizacji sanitarnej we wsi.
- 2) Tereny komunikacji (utwardzone ulice, place, parkingi) – generujące zanieczyszczenia wód powierzchniowych, podziemnych i gleb położonych w ich bezpośrednim sąsiedztwie oraz emisję hałasu i zanieczyszczenie powietrza.
- 3) Tereny niezabudowane – ogrody przydomowe, użytki rolne, zieleń nieurządzona – w nieznacznym stopniu zdegradowane, głównie wskutek zanieczyszczenia płytkiego poziomu wód gruntowych wynikającego ze stosowania chemicznych środków ochrony roślin i nawozów sztucznych oraz oddziaływania znajdujących się w pobliżu terenów zainwestowanych (przenikanie zanieczyszczeń przez spływ wód podziemnych i powierzchniowych..

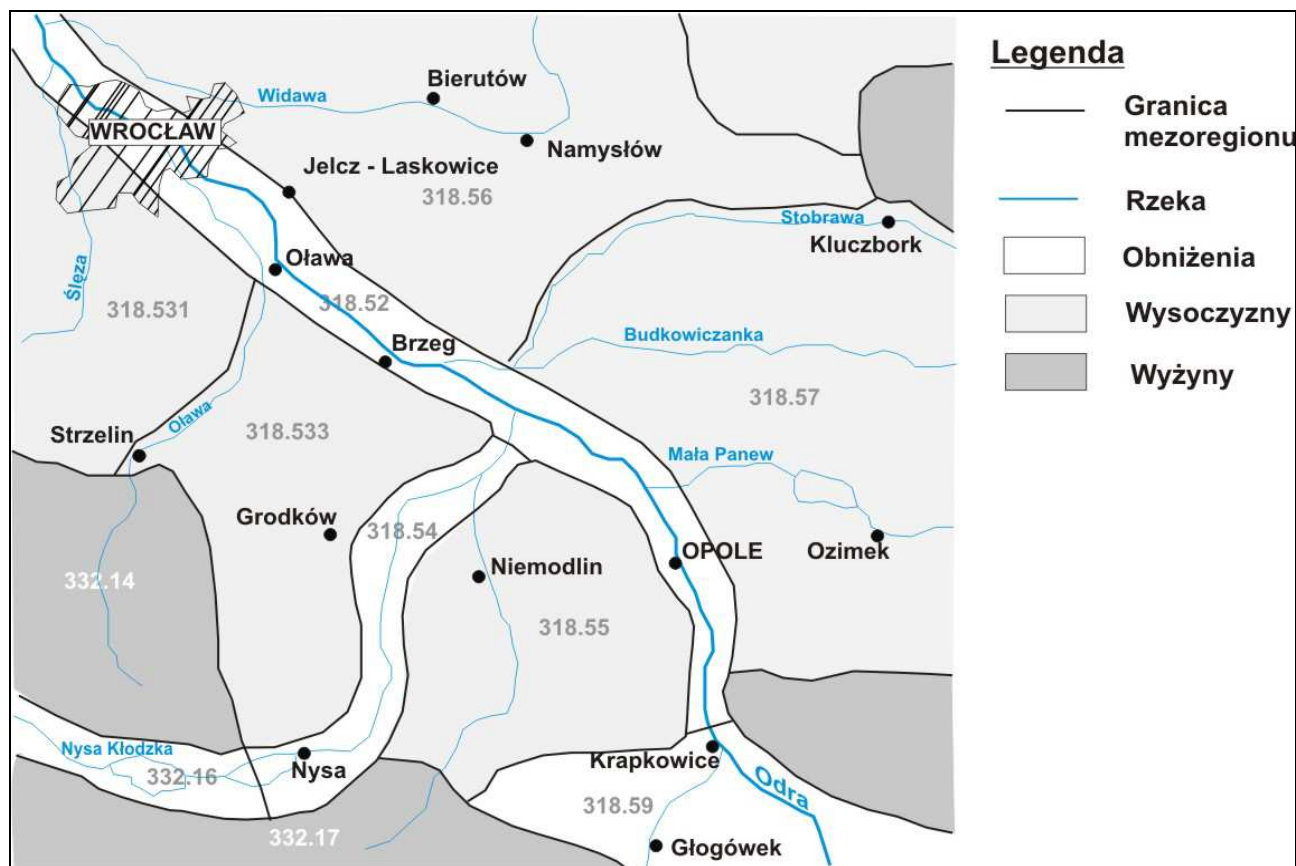
Na terenach objętych planem nie występują obszary zagrożone osuwiskami, zagrożone powodziowo ani udokumentowane złoża kopalin..

Na terenach objętych planem dopuszczalne normy w zakresie zanieczyszczenia powietrza nie są obecnie przekraczane. Nie występują tu zakłady potencjalnie stwarzające zagrożenia dla środowiska i zdrowia ludzi.

### 8.3 Położenie, morfologia terenu.

Obszar opracowania znajduje się w północnej części miasta Grodków. Od południa teren ograniczony jest ulicą Wiejską, od zachodu ul. Traugutta i Wrocławską, od wschodu użytkami rolnymi wsi Tarnów Grodkowski. Teren ten jak i cała Równina Grodkowska, na której jest położony, charakteryzuje się słabo urozmaiconą rzeźbą o niewielkich spadkach terenu, jest formą pochodzenia lodowcowego. Podłoże budują osady permu, triasu i kredy, przykryte

trzeciorzędowymi ilami, mułkami i piaskami oraz na powierzchni czwartorzędowymi skałami piaszczysto-żwirowymi.



Ryc. 3. Położenie obszaru opracowania na tle jednostek fizyczno-geograficznych.  
Źródło: J. Kondracki, Regiony fizycznogeograficzne

Równina Grodkowska - pod względem geomorfologicznym jest to wysoczyzna morenowa (forma pochodzenia lodowcowego, stanowi zdenudowaną morenę denną płaską i falistą stadiu maksymalnego zlodowacenia środkowopolskiego), obszar bardzo słabo zróżnicowany z pagórkami kemowymi, znajduje się pomiędzy dolinami Oławy i Nysy Kłodzkiej. Występują tu gleby brunatnoziemne. Równinę Grodkowską cechuje rzeźba lekko falista i płasko równinna z niewielkimi deniwelacjami terenu (spadki do 5°). Urozmaicają ją pagórki kemowe miejscami porośnięte lasami. W kierunku południowo - wschodnim teren opada ku starosawanej i wypełnionej madami Dolinie Nysy Kłodzkiej o szerokości 6 - 7 km.

Występujące formy pochodzenia antropogenicznego to głównie: tereny zurbanizowane (istniejąca zabudowa), nasypy dróg publicznych.

#### 8.4. Hydrografia

Obszar opracowania odwadniany jest przez jeden z największych potoków przebiegających przez miasto - Grodkowską Strugę. Przebiega on poza obszarem opracowania, od południowej strony. Potok uchodzi do Nysy Kłodzkiej, jest jej lewym dopływem, charakteryzuje się przepływem nizinnym, przybiera znacząco w okresach roztopów wiosennych oraz w okresie zwiększonych opadów letnich.

Potok Grodkowska Struga pełni rolę korytarza ekologicznego. Pomimo znacznego przekształcenia umożliwia rozprzestrzenianie się gatunków i łączność pomiędzy zachowanymi w mało zmienionym stanie ostojami przyrody.

Na terenie opracowania brak jest zlokalizowanych Głównych Zbiorników Wód Podziemnych. Fragment zbiornika nr 338 (Subzbiornik Paczków – Niemodlin) znajduje się na terenie Gminy Grodków w jej południowej części, w rejonie wsi Więcmierzyce. Zbiornik ten gromadzi wodę w ośrodku porowym w trzeciorzędowych warstwach wodonośnych. Użytkowe poziomy wód podziemnych związane są z utworami czwarto i trzeciorzędowymi. Z poziomu czwartorzędowego pobierana jest woda dla miasta Grodków. Obszar opracowania należy do opolskiego regionu hydrogeologicznego z głównymi użytkowymi poziomami występującymi w utworach trzeciorzędu i czwartorzęd. Poziom trzeciorzędowy stanowi przeważnie jedna lub dwie warstwy wodonośne położone na głębokości 20 - 60 m.

### **8.5. Budowa geologiczna.**

Pod względem geologicznym obszar gminy leży w obrębie Monokliny Przedsudeckiej. Budują ją w głębokim podłożu zapadające w kierunku północno - wschodnim osady permu, triasu i kredy, przykryte trzeciorzędowymi iłami, mułkami i piaskami oraz na powierzchni kompleksem czwartorzędowych skał piaszczysto - żwirowych i glin zwałowych zlodowacenia środkowopolskiego. Lokalnie na południe i południowy - zachód od wsi Wierzbnik występują niewielkie, holocenijskie pokrywy lessowe oraz namuły organiczne w obniżeniach bezodpływowych.

Osady miocenu środkowego i górnego, tworzą w tym rejonie ciągłą warstwę o zmiennej miąższości od 32 do 122,5 m, która wykształcona jest w postaci iłów z przewarstwieniami piasków. Na tym obszarze stropową partię tych osadów budują grunty nieprzepuszczalne – iły szare, stalowe, ciemnoniebieskie. Powierzchnia stropowa ukształtowana została w wyniku erozyjnej działalności wód lodowcowych w okresie zlodowacenia środkowopolskiego.

Osady plejstocenijskie rejonu związane są ze zlodowaceniem środkowopolskim. Na tym obszarze osady plejstocenu stanowi seria fluwioglacjalna przykryta około 0,5 - 1,5 m warstwą glin pylastych. Na części terenu wody polodowcowe nie dopuściły do akumulacji glin zwałowych, bądź je rozmyły. Utwory holocenu wykształcone zostały w postaci piasków i żwirów oraz namułów. Występują głównie wzdłuż rzek.

Na terenie gminy największe spadki terenu występują na stokach krawędzi erozyjnej dolinek rzecznych oraz na stokach pagórków glin zwałowych i ostańców denudacyjnych osadów trzeciorzędu. Najważniejszymi czynnikami występującymi tutaj procesami są erozja wodna i powietrzna.

Ze względu na powszechne występowanie w podłożu glin i pyłów grunty występujące na obszarze Gminy Grodków zalicza się do słabo przepuszczalnych. Jedynie w obniżeniach dolin rzecznych ze względu na występujące grunty organiczne przepuszczalność ich można określić jako zmienną. Na obszarach zurbanizowanych występują grunty antropogeniczne powstałe wskutek działalności człowieka, ich przepuszczalność jest z reguły większa niż gruntów rodzimych.

### **8.6. Warunki glebowe**

Na obszarze opracowania występują głównie gleby przekształcone antropogenicznie z uwagi na znaczną zabudowaną część obszaru. Obszary niezabudowane (środek terenu objętego opracowaniem) pokrywają przede wszystkim gleby brunatne wyługowane wytworzone z glin średnich. Z powodzeniem użytkowane są pod uprawy polowe i ogrodowe. Przeważają gleby klas IVa, IVb. W mniejszym zakresie występują tu grunty klasy III.

### **8.7 Szata roślinna i świat zwierzęcy.**

Obszar opracowania jest znacznej części zabudowany, co wymusiło zubożenie występowania gatunków zwierząt i roślin. Szata roślinna została całkowicie przeobrażona i ukształtowana przez człowieka. W części niezabudowanej terenu występują rośliny uprawne związane z rolniczym wykorzystaniem terenu. Obszary upraw polowych stanowią specyficzne środowisko, które upodobały sobie gatunki ptaków i drobnych ssaków. Oprócz ptaków pospolitych związanych z

takim środowiskiem (bażant, kuropatwa, wrona siwa, skowronek, mazurek, trznadel) mogą tu także występować gatunki podlegające ochronie np. przepiórka. Zadrzewienia szczególne z obfitym podsyciem krzewów należą do najkorzystniejszych miejsc dla pobytu ptaków- dostarczają ptakom dogodnych miejsc do żerowania i gniazdowania. Pasy i kępy drzew są także miejscami bytowania drobnych ssaków, płazów i gadów i bezkręgowców. W granicach obszaru objętego planem zadrzewienia takie występują w północnej części, na terenie nieużytku.

Obfitość pokarmu przyciąga takie drapieżniki wyspecjalizowane w polowaniu na te zwierzęta jak lisy, kuny domowe czy łasice. Wiele gatunków ptaków koncentruje się na terenach zabudowanych lub w ogrodach przydomowych (jaskółka, wróbel, szpak, sierpówka), wiele z nich znajduje tam swoje miejsca żerowania.

### **8.8 Warunki klimatyczne.**

Obszar opracowania jak i teren całej Gminy Grodków według podziału rolniczoklimatycznego Polski to obszar należący do dzielnicy wrocławskiej, gdzie średnioroczna temperatura powietrza wynosi +8,1 C°, czas zalegania pokrywy śnieżnej waha się od 50 do 60 dni. Teren znajduje się pod wpływem łagodnego termicznie klimatu Przedgórze Sudeckiego i Regionu Nadodrzańskiego, o dobrych warunkach nasłonecznienia i przewietrzania. Wiatry przeważają z kierunku południowego i południowo-zachodniego.

Zwiększone zanieczyszczenie powietrza (tzw. emisja niska - głównie w okresie jesienno-zimowym) spowodowane jest głównie emisją pyłów, sadzy, związków węgla i siarki pochodzących z lokalnych kominów (palenisk). Innymi znaczącymi źródłami zanieczyszczeń środowiska jest emisja ze środków transportu oraz okresowe wypalanie traw i ściernisk

### **8.9. Degradacja środowiska**

#### Poziom hałas

Degradacja środowiska z punktu widzenia emisji hałasu do środowiska głównie jest spowodowana przez ruch pojazdów samochodowych na otaczających drogach publicznych: ul. Traugutta, Wrocławskiej i Wiejskiej. Pozostała emisja hałasu pochodzi z istniejącej zabudowy i nie ma charakteru uciążliwego.

#### Zanieczyszczenie środowiska

Na obszarze objętym planem nie występują zakłady przemysłowe i usługowe, które mogą powodować znaczącą emisję zanieczyszczeń gazowych i pyłowych do atmosfery.

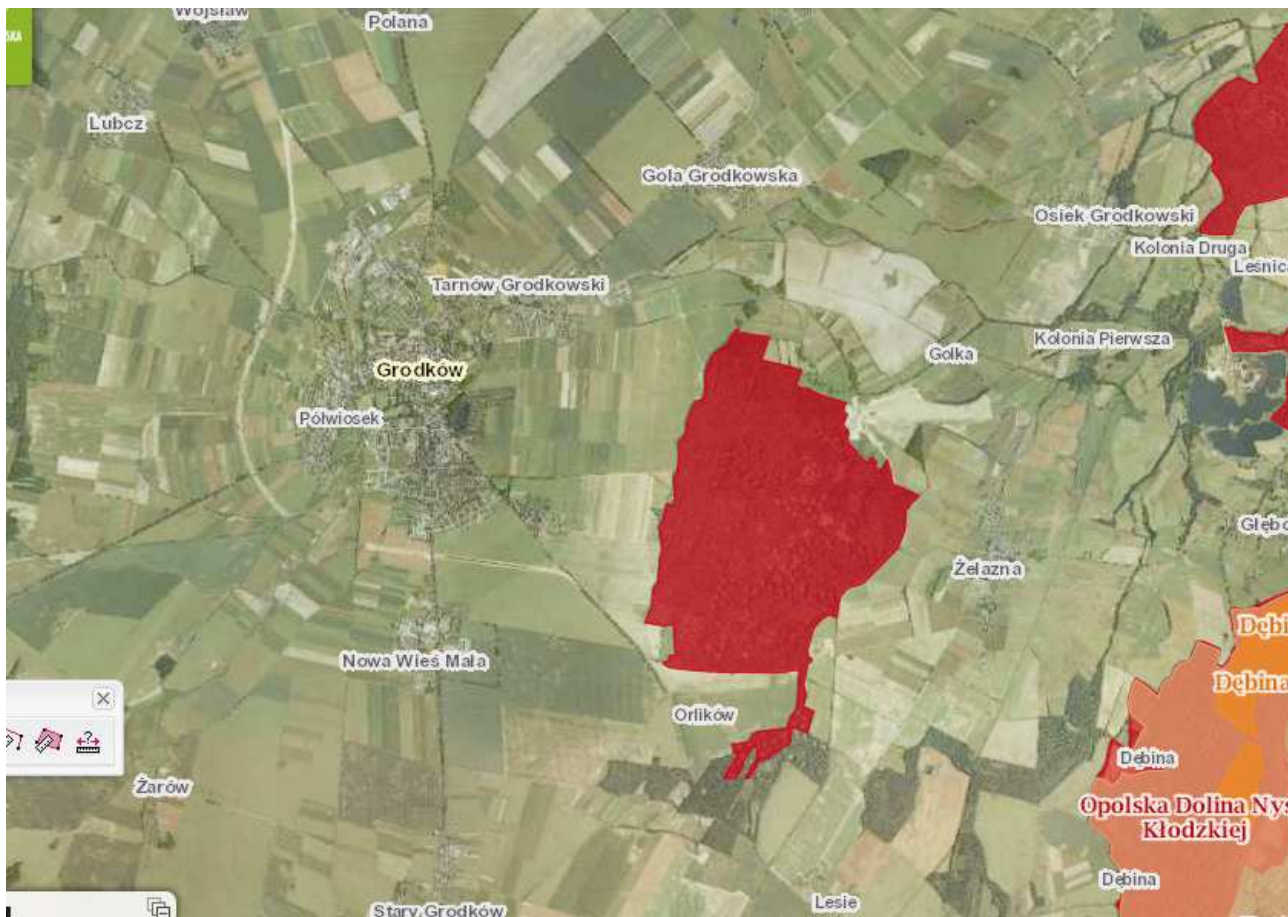
Zanieczyszczenie wód powierzchniowych i podziemnych pochodzi głównie z terenów uprawnych (wymywane i splukiwane nawozy i środki ochrony roślin. Na obszarze objętym planem nie występują szczególnie uciążliwe źródła zanieczyszczania wód podziemnych.

### **8.10. Stan ochrony prawnej zasobów przyrodniczych**

W granicach obszaru objętego planem nie występują prawnie chronione elementy środowiska przyrodniczego ani obszary chronione. Nie ma tu również stanowisk roślin chronionych, pomników przyrody ani stanowisk chronionej fauny. Obszary objęte ochroną na terenie Gminy Grodków takie jak: rezerwaty „Kokorycz” i „Dębina”, Obszar Chronionego Krajobrazu Borów Niemodlińskich, użytek ekologiczny „Kanał Młyński”, obszar sieci NATURA 2000 Opolska Dolina Nysy Kłodzkiej”(kod obszaru PLH160014) znajdują się w odległościach od 2 km (granica obszaru NATURA 2000 Opolska Dolina Nysy Kłodzkiej”) do 8 km (pozostałe).

1) Rezerwat „Kokorycz” – w odległości ok. 7,8 km.

- 2) Rezerwat „Dębina” - w odległości ok. 7,6 km.
- 3) Obszar Chronionego Krajobrazu Borów Niemodlińskich – w odległości ok. 7 km.
- 4) użytek ekologiczny „Kanał Młyński” – w odległości ok. 8 km.
- 5) obszar sieci NATURA 2000 Opolska Dolina Nysy Kłodzkiej” - – w odległości ok. 2 km. (do granicy izolowanego kompleksu leśnego położonego między Grodkowem a wsią Żelazna)



Ryc. 4 Położenie obszaru opracowania na tle obszarów sieci NATURA 2000.  
Źródło: <http://geoserwis.gdos.gov.pl/mapy/>

## 8.11. Stan ochrony prawnej wynikający z przepisów odrębnych

### Ochrona zasobów wodnych

Teren objęty opracowaniem nie leży w obrębie Głównych Zbiorników Wód Podziemnych podlegających szczególnej ochronie.

### Ochrona powietrza

W granicach terenu objętego opracowaniem nie stwierdzono w powietrzu atmosferycznym przekroczeń dopuszczalnych poziomów stężenia substancji szkodliwych określonych w przepisach odrębnych.

### Dopuszczalne poziomy hałasu

W granicach terenu objętego opracowaniem nie stwierdzono w powietrzu atmosferycznym przekroczeń dopuszczalnych poziomów hałasu określonych w przepisach odrębnych.

### **8.12 Stan ochrony prawnej zasobów kultury**

W obszarze objętym planem występują obiekty ujęte w ewidencji zabytków (łącznie 7 budynków):

- 1) budynek mieszkalny– *ul. Wrocławska 22-24-26,*
- 2) budynek mieszkalny– *ul. Wrocławska 28-30,*
- 3) budynek mieszkalny– *ul. Wrocławska 32-34,*
- 4) budynek mieszkalny– *ul. Traugutta 12-14,*
- 5) budynek mieszkalny– *ul. Traugutta 16,*
- 6) budynek mieszkalny– *ul. Traugutta 18,*
- 7) budynek mieszkalny– *ul. Traugutta 24.*

Zgodnie z wnioskami Opolskiego Wojewódzkiego Konserwatora Zabytków ochroną jako obszary ujęte w ewidencji zabytków określono 2 oddzielone tereny położone przy ul. Wrocławskiej (przedwojenna zabudowa mieszkaniowa wielorodzinna) oraz przy ul. Traugutta (przedwojenna zabudowa jednorodzinna).

W granicach obszaru objętego planem nie występują zlokalizowane stanowiska archeologiczne.

Ustalenia projektu planu określają zasady ochrony obiektów ujętych w ewidencji zabytków oraz strefy „B” ochrony konserwatorskiej. Projekt planu ustala również strefę ochrony zabytków archeologicznych (obszar w wykazie zabytków archeologicznych), w której dla inwestycji związanych z pracami ziemnymi wymagane jest przeprowadzenie badań archeologicznych zgodnie przepisami odrębnymi. Granica strefy ochrony zabytków archeologicznych jest tożsama z granicą obszaru objętego planem

## **9. SKUTKI DLA ŚRODOWISKA W WYNIKU REALIZACJI USTALEŃ PLANU.**

Ustalenia analizowanego projektu planu docelowo zmierzają do:

- 1) Adaptacji istniejącej wielofunkcyjnej zabudowy (mieszkaniowej jednorodzinnej, wielorodzinnej, mieszkaniowo-usługowej, produkcyjno-usługowej) oraz zieleni, dróg publicznych i infrastruktury technicznej.
- 2) Przeznaczenia nowych terenów na cele zabudowy (mieszkaniowej jednorodzinnej, wielorodzinnej mieszkaniowo-usługowej) oraz pod niezbędne drogi dojazdowe i infrastrukturę techniczną.

Oceniając wpływ ustaleń planu na środowisko należy rozpatrywać to zagadnienie z punktu widzenia wpływu na poszczególne komponenty środowiska:

### **9.1 Wpływ na stan atmosfery.**

Ustalenia projektu planu przeznaczające nowe, dotychczas niezabudowane tereny, na cele zabudowy mieszkaniowej jednorodzinnej, wielorodzinnej mieszkaniowo-usługowej) oraz pod niezbędne drogi dojazdowe i infrastrukturę techniczną zwiększą ilość potencjalnych emitorów zanieczyszczeń powietrza oraz hałasu. Uciążliwości te na tle aktualnego stanu atmosfery nie będą jednak znacząco większe. Część terenów, dla których ustalono nowe przeznaczenie nie jest obecnie zainwestowana. W odniesieniu do terenów już zabudowanych oddziaływanie na środowisko praktycznie nie zmieni się w stosunku do stanu obecnego.

Emisja zanieczyszczeń generalnie związana jest z ruchem pojazdów samochodowych (szczególnie ciężarowych podczas realizacji budów) oraz z bieżącym użytkowaniem zabudowy tj. z ogrzewaniem budynków oraz z ruchem pojazdów osobowych. Zakładając, że większość budynków ogrzewana będzie niskoemisyjnymi paliwami proekologicznymi, co postulowane jest w projekcie planu, emisja zanieczyszczeń nie będzie znacząca. Ruch pojazdów będzie odczuwalny proporcjonalnie do wzrostu liczby przyjeżdżających samochodów. Uciążliwości związane z zanieczyszczeniem atmosfery będą bardziej odczuwalne w sezonie jesienno-zimowym oraz podczas stanów inwersyjnych w atmosferze. Zwiększenie emisji zanieczyszczeń może być bardziej odczuwalne na terenach

zabudowy mieszkaniowej (jednorodzinnej i wielorodzinnej). O ile ogrzewanie budynków mieszkalnych jest proporcjonalnie mniej uciążliwe, to przewidywana koncentracja pojazdów samochodowych mieszkańców może mieć stosunkowo zauważalny negatywny wpływ na stan atmosfery.

Istniejące obiekty nie wykazują przekroczeń dopuszczalnych poziomów emisji zanieczyszczeń do atmosfery.

Wpływ skutków realizacji ustaleń planu na stan atmosfery:

- a) bezpośrednio oddziaływania – bezpośrednie,
- b) okres trwania oddziaływania – krótkoterminowe;
- c) częstotliwość oddziaływania – chwilowe;
- d) charakter zmian – bez znaczenia;
- e) zasięg oddziaływania – miejscowe,
- f) trwałość przekształceń – odwracalne,
- g) intensywność przekształceń - nieistotne.

**9.2 Wpływ na rzeźbę terenu** - zabudowa nowych terenów w niewielkim stopniu wpłynie na zmiany morfologii terenu i jego ukształtowanie. Część terenów przeznaczonych pod zabudowę jest już zainwestowanych.

Natomiast prace ziemne związane z budową poszczególnych obiektów w granicach terenów przeznaczonych pod zabudowę mieszkaniową (budynków, parkingów, obiektów infrastruktury technicznej) spowodują w ramach tych terenów niewielkie przemieszczenie mas ziemi (niwelacja terenu, wykopy pod fundamenty). Prace ziemne związane z budową dróg i infrastruktury technicznej (wodociągi, kanalizacja, itp.) będą miały minimalny wpływ na przekształcenia rzeźby terenu.

Wpływ skutków realizacji ustaleń planu na rzeźbę terenu:

- a) bezpośrednio oddziaływania – pośrednie,
- b) okres trwania oddziaływania – krótkoterminowe;
- c) częstotliwość oddziaływania – chwilowe;
- d) charakter zmian – bez znaczenia;
- e) zasięg oddziaływania – miejscowe,
- f) trwałość przekształceń – odwracalne,
- g) intensywność przekształceń - nieistotne,

**9.3 Wpływ na gleby** – tereny istniejącej zabudowy mieszkaniowej zajmują w części grunty sklasyfikowane jako budowlane (B, Bp, Br). Pod nową zabudowę związaną przeznaczone zostaną grunty rolne głównie IV i III klasy bonitacyjnej. Grunty objęte projektem planu i przeznaczone na cele nierolnicze znajdują się w części w granicach administracyjnych miasta Grodków a w części w obrębie wsi Tarnów Grodkowski. Grunty przeznaczone na cele nierolnicze w obrębie wsi Tarnów Grodkowski uzyskały wcześniej zgodę Ministra Rolnictwa i Rozwoju Wsi we wcześniej opracowanych miejscowych planach zagospodarowania przestrzennego.

Docelowo nastąpi bezpowrotna utrata tych terenów dla produkcji rolniczej. Warunki wyłączenia gruntów rolnych z produkcji rolnej określają przepisy ustawy z dnia 3 lutego 1995 r. o ochronie gruntów rolnych i leśnych (Dz. U. z 2013r. poz. 1205, z późn. zmianami).

Wpływ skutków realizacji planu na gleby:

- a) bezpośrednio oddziaływania – bezpośrednie,
- b) okres trwania oddziaływania – długoterminowe;
- c) częstotliwość oddziaływania – stałe;
- d) charakter zmian – bez znaczenia;

- e) zasięg oddziaływania – miejscowe,
- f) trwałość przekształceń – odwracalne,
- g) intensywność przekształceń - nieistotne,

**9.4 Wpływ na kopaliny** – na terenie objętym planem nie występują udokumentowane złoża kopaliny, w związku z powyższym nie przewiduje się negatywnych skutków w tym zakresie. Oddziaływanie ustaleń planu w tym zakresie należy uznać za obojętne.

**9.5 Wpływ na klimat lokalny** – przeznaczenie terenów pod nową zabudowę mieszkaniową (jednorodzinna, wielorodzinna i mieszkaniowo-usługowa) oraz pod niezbędne drogi dojazdowe i infrastrukturę techniczną w niewielkim stopniu wpłynie na warunki klimatu lokalnego. Obszar objęty planem obejmuje w części istniejącą zwartą zabudowę na terenie miasta Grodków i wsi Tarnów Grodkowski, w rejonie w którym warunki klimatu lokalnego są już zmienione w stosunku do terenów otwartych, niezabudowanych. Klimat terenów zabudowanych cechuje się podwyższoną w stosunku do terenów otwartych średnią roczną temperaturą oraz zwiększeniem ilości opadów (w minimalnym stopniu).

Na terenach przeznaczonych w planie pod nową zabudowę może występować zwiększenie ilości zanieczyszczeń spowodowane zwiększoną liczbą lokalnych źródeł ogrzewania budynków. Ilość zanieczyszczeń odprowadzanych do atmosfery będzie większa w przypadku stosowania opału stałego (węgiel lub koks). Natomiast stosowanie proekologicznych, niskoemisyjnych źródeł ciepła (wykorzystujących energię elektryczną, gaz olej opałowy) sprzyjać będzie zachowaniu korzystnych parametrów czystości atmosfery.

Przewidywany sposób zagospodarowania może spowodować również wzrost hałasu. Budowa nowych budynków oraz związany z tym ruch samochodowy podniesie w stopniu minimalnym poziom hałasu, a porze letniej, suchej, również zwiększy (na krótki czas) stopień zapylenia.

Wpływ skutków realizacji ustaleń planu na klimat lokalny:

- a) bezpośrednio oddziaływania – bezpośrednie, pośrednie,
- b) okres trwania oddziaływania – długoterminowe, krótkoterminowe;
- c) częstotliwość oddziaływania – chwilowe;
- d) charakter zmian – bez znaczenia;
- e) zasięg oddziaływania – miejscowe,
- f) trwałość przekształceń – odwracalne,
- g) intensywność przekształceń - nieistotne.

**9.6 Wpływ na warunki gruntowo-wodne** – realizacja projektowanej nowej zabudowy mieszkaniowej w niewielki sposób wpłynie na lokalne stosunki wodne. W zakresie tych inwestycji przewiduje się stosunkowo małe powierzchnie zabudowy oraz większe nawierzchnie biologicznie czynne (ogródki, trawniki itp.) Również realizacja nowych utwardzonych dróg nie będzie miała istotnego wpływu na lokalne warunki gruntowo-wodne, ponieważ w znacznym stopniu wykorzystuje się istniejące odcinki dróg polnych.

Docelowo należy dążyć do maksymalnego odprowadzenia wód opadowych i roztopowych do zbiorczej kanalizacji deszczowej.

Wpływ skutków realizacji ustaleń planu na warunki gruntowo-wodne:

- a) bezpośrednio oddziaływania – bezpośrednie,
- b) okres trwania oddziaływania – krótkoterminowe;
- c) częstotliwość oddziaływania – chwilowe;
- d) charakter zmian – bez znaczenia;
- e) zasięg oddziaływania – miejscowe,
- f) trwałość przekształceń – odwracalne,

g) intensywność przekształceń - nieistotne,

**9.7 Wpływ na zwierzęta i rośliny** – obszar objęty planem w części obejmującej istniejące zainwestowanie, które jest w ograniczonym zakresie dostępne dla zwierzyny polnej występującej w otwartych użytkach rolnych, a w części tereny obecnie niezabudowanej praktycznie dostępne bez przeszkód. W części istniejącej zabudowy ustalenia planu nie zmieniają obecnych warunków bytowania oraz różnorodności występującej tu fauny. Poza istniejącą zabudową pojawia się zwierzyna polna: drobne ssaki, płazy, gady, ptaki i owady. Realizacja ustaleń planu na tych terenach może spowodować częściowe pogorszenie warunków i możliwości penetracji przez zwierzęta tych terenów. Na terenach przeznaczonych do zabudowy nie występują stanowiska roślin chronionych ani pomniki przyrody. Nie przewiduje się w związku z realizacją ustaleń planu likwidacji większych grup zieleni.

Wpływ skutków realizacji ustaleń planu na zwierzęta i rośliny:

- a) bezpośrednio oddziaływania – pośrednie,
- b) okres trwania oddziaływania – krótkoterminowe;
- c) częstotliwość oddziaływania – chwilowe;
- d) charakter zmian – bez znaczenia;
- e) zasięg oddziaływania – miejscowe,
- f) trwałość przekształceń – odwracalne,
- g) intensywność przekształceń – nieistotne.

**9.8 Wpływ na ekosystem** – realizacja ustaleń planu nie wpłynie generalnie w istotny negatywny sposób na warunki dotychczasowego funkcjonowania ekosystemu. Na terenach zabudowanych oraz w ich bezpośrednim sąsiedztwie, wobec ich otoczenia również terenami zabudowanymi, zmiany te nie będą praktycznie odczuwane.

Realizacja ustaleń planu na terenach rolnych będzie miała ograniczony negatywny wpływ na ekosystem, przy czym wprowadzi też elementy pozytywne zwiększając walory estetyczne i krajobrazowe (ład przestrzenny), ponieważ część użytków rolnych jest praktycznie nieużytkowana i pozostaje w stanie ugorów.

Wpływ skutków realizacji ustaleń planu na ekosystem:

- a) bezpośrednio oddziaływania – bezpośrednie, pośrednie,
- b) okres trwania oddziaływania – długoterminowe,
- c) częstotliwość oddziaływania – stałe,
- d) charakter zmian – bez znaczenia;
- e) zasięg oddziaływania – lokalne,
- f) trwałość przekształceń – odwracalne,
- g) intensywność przekształceń – nieistotne.

**9.9 Wpływ na krajobraz** – realizacja ustaleń planu w niewielki sposób wpłynie na krajobraz tej części miasta Grodków i wsi Tarnów Grodkowski. Część terenów wskazanych w planie na cele inwestycyjne jest już obecnie zabudowana. Zabudowa nowych terenów przeznaczonych pod zabudowę w północnej i środkowej części obszaru objętego planem będzie miała niewielki na zmiany wyglądu krajobrazu, ponieważ w krajobrazie są już widoczne budynki realizowane w oparciu o ustalenia obowiązujących miejscowych planów zagospodarowania przestrzennego. Należy założyć, że wprowadzona z czasem zieleń towarzysząca zabudowie wpłynie kompensująco i korzystnie na skutki realizacji ustaleń planu.

Wpływ skutków realizacji ustaleń planu na krajobraz:

- a) bezpośrednio oddziaływania – bezpośrednie,
- b) okres trwania oddziaływania – długoterminowe,

- c) częstotliwość oddziaływania – stałe,
- d) charakter zmian – bez znaczenia;
- e) zasięg oddziaływania – miejscowe, lokalne,
- f) trwałość przekształceń – nieodwracalne,
- g) intensywność przekształceń – nieistotne.

### **9.10 Wpływ na cele i przedmiot ochrony obszaru NATURA 2000**

Na terenie Gminy Grodków wyznaczony został obszar NATURA 2000 „Opolska Dolina Nysy Kłodzkiej” (kod obszaru PLH160014). Powierzchnia całego obszaru wynosi 1.439,6 ha. Część znajdująca się na terenie Gminy Grodków zajmuje grunty w obrębach wsi: Osiek Grodkowski, Kopice i Głębocko, o łącznej powierzchni szacowanej na ok. 860 ha (ok. 60% całości obszaru). Obejmuje on izolowany kompleks leśny między Grodkowem, a wsią Żelazna oraz ciąg lasów wzdłuż Nysy Kłodzkiej od wsi Osiek Grodkowski na północy, do wsi Kopice na południu. W granicach obszaru NATURA 2000 „Opolska Dolina Nysy Kłodzkiej” znajdują się dwa rezerваты przyrody: „DEBINA” (o pow. 58,95 ha) oraz „KOKORYCZ” (o pow. 41,30 ha), w których przedmiotem ochrony są bardzo dobrze zachowane grądy i łągi. Część obszaru ostoi zlokalizowana jest w granicach Obszaru Chronionego Krajobrazu „Bory Niemodlińskie”.

Główną część obszaru NATURA 2000 „Opolska Dolina Nysy Kłodzkiej” stanowią tereny leśne położone na zachód od koryta rzeki. Obszar obejmuje płaską dolinę zalewową Nysy Kłodzkiej oraz fragmenty teras nadzalewowych. Główną wartością przyrodniczą obszaru jest dobrze wykształcona i zachowana dolina rzeczna o charakterze podgórskim. Część grądów *Galio-Carpinetum* znajdująca się w proponowanej ostoi jest bardzo dobrze zachowana. Duża część z nich to drzewostany przeszło 150 - letnie. Oprócz grądów zachowały się również płaty bardzo dobrze wykształconych łągów *Filario-Ulmetum*. Wzdłuż koryta występują również naturalne zbiorniki eutroficzne i starorzecza. W granicach obszaru znalazł się kilkukilometrowy, dobrze zachowany kompleks siedlisk przyrodniczych reprezentatywny dla dolnego biegu Nysy Kłodzkiej. Sama rzeka w obrębie ostoi posiada na większości odcinków naturalne koryto, głęboko wcięte w bazę erozyjną doliny. Wartki nurt i duża energia przepływającej wody aktywnie kształtują zalesione brzegi, tworząc w ten sposób idealne siedliska dla zimorodka *Alcedo atthis*, jaskółek brzegówek *Riparia riparia* i wydry *Lutra lutra*. Ta ostatnia zakłada swe nory w miejscach, gdzie korzenie drzew stabilizują podmytą przez rzekę skarpe.

Realizacja ustaleń planu, w szczególności budowa nowej zabudowy, przy założeniu, że docelowo przewidziana jest kanalizacja całego terenu objętego planem, nie powinna negatywnie oddziaływać na przedmiot i cele ochrony obszaru NATURA 2000 „Opolska Dolina Nysy Kłodzkiej”. Również oddziaływanie w zakresie emisji zanieczyszczeń do atmosfery z emitorów znajdujących się na obszarze objętym planem nie będzie miało negatywnych skutków na przedmiot ochrony obszaru NATURA 2000 „Opolska Dolina Nysy Kłodzkiej”.

Teren objęty planem z uwagi na istniejące zagospodarowanie i poziom jego przekształcenia, ukształtowanie terenu, budowę geologiczną, warunki wodne i glebowe oraz stan higieny atmosfery należy uznać za mało wrażliwy i odporny na dalszą degradację.

## **10. OCENA USTALEŃ PLANU W KONTEKŚCIE UWARUNKOWAŃ PRZYRODNICZYCH I ZAGOSPODAROWANIA PRZESTRZENNEGO**

Istniejące uwarunkowania przyrodnicze nie stanowią ograniczeń dla realizacji ustaleń planu. W granicach obszaru objętego planem nie występują tereny zagrożone powodzią, osuwaniem się mas ziemnych, udokumentowane złoża kopalin ani obszary chronione z mocy ustawy z dnia 16 kwietnia 2004 r. o ochronie przyrody (tekst jednolity Dz. U. z 2013 poz. 627). Ustalenia planu zachowują występującą na obszarze planu zieleń. Grunty rolne występujące na przedmiotowym terenie

uzyskały wcześniej zgody na zmianę przeznaczenia gruntów rolnych na cele nierolnicze lub nie wymagają takiej zgody (grunty klasy IV i położone w granicach administracyjnych miasta Grodków).

Ustalenia analizowanego planu zagospodarowania mogą w niewielkim stopniu wprowadzić zmiany stanu środowiska przyrodniczego. Ustalenia planu nie wprowadzają uciążliwości i negatywnych oddziaływań na przedmiot ochrony obszaru NATURA 2000.

## **11. IDENTYFIKACJA ZAGROŻEŃ STANOWIĄCYCH SKUTEK REALIZACJI USTALEŃ PLANU**

Realizacja ustaleń może mieć wpływ na środowisko korzystny, neutralny, lub uciążliwy.

### **I. Obszary, na których prognozowane skutki realizacji ustaleń planu są korzystne dla środowiska.**

- **ZP** – teren zieleni urządzonej. Prognozowane skutki realizacji ustaleń planu nieznacznie wzbogacą wartości środowiska przyrodniczego. Teren aktywny biologicznie, wpływ korzystny na estetykę i wygląd krajobrazu. Tereny wartościowe dla środowiska i społeczeństwa.

### **II. Obszary, na których prognozowane skutki ustaleń planu mogą być nieznacznie negatywne dla środowiska przyrodniczego.**

- **MN/U, M/U** - tereny zabudowy mieszkaniowej jednorodzinnej z usługami, mieszkaniowo-usługowej (w tym istniejące i planowane). Uciążliwości usług zróżnicowane w zależności od prowadzonej działalności. Skutki realizacji ustaleń planu są dla środowiska uciążliwe w stopniu małym. Zagrożeniami są: zniszczenie pokrywy glebowej (nawierzchni naturalnej), możliwa emisja zanieczyszczeń do atmosfery (związana z lokalnymi systemami ogrzewania) i wzrost natężenia hałasu. Tereny generują powstawanie ścieków i odpadów.
- **MN, MW** - tereny zabudowy mieszkaniowej jednorodzinnej, mieszkaniowej wielorodzinnej (w tym istniejące i planowane). Skutki realizacji ustaleń planu są dla środowiska uciążliwe w stopniu małym. Zagrożeniami są: zniszczenie pokrywy glebowej (nawierzchni naturalnej), możliwa emisja zanieczyszczeń do atmosfery (związana z lokalnymi systemami ogrzewania) i wzrost natężenia hałasu. Tereny generują powstawanie ścieków i odpadów.
- **KDZ, KDL, KDD, KDX, KDW** – drogi publiczne zbiorcze, lokalne, dojazdowe, ciągi pieszo-jezdne i drogi wewnętrzne. Drogi: zbiorcza, lokalna i część dróg dojazdowych są drogami już istniejącymi. Realizacja ustaleń planu wprowadza uciążliwości, których zasięg i wielkość uciążliwego oddziaływania jest poniżej wartości normatywnej, często nieznaczna. Tereny generujące uciążliwości związane z emisją hałasu i zanieczyszczeń pochodzących z ruchu pojazdów mechanicznych.
- **TI-E** – tereny infrastruktury technicznej: elektroenergetyka. Skutki realizacji ustaleń planu są dla środowiska uciążliwe w stopniu znikomym w przypadku wystąpienia awarii. Emisja promieniowania elektromagnetycznego nie przekracza wartości dopuszczalnych poza granice terenu.

### **III. Obszary, na których prognozowane skutki realizacji ustaleń planu są negatywne dla środowiska.**

- **P/U** – teren produkcyjno-usługowy. Teren istniejącej zabudowy, na którym prognozowane skutki realizacji ustaleń planu mogą stwarzać uciążliwości i negatywnie oddziaływać na środowisko. Uciążliwości zróżnicowane w zależności od rodzaju prowadzonej działalności. Zagrożeniami są: zniszczenie pokrywy glebowej (nawierzchni naturalnej), możliwa znaczna emisja hałasu i zanieczyszczeń gazowych do atmosfery (związana z lokalnymi systemami ogrzewania). Teren generuje powstawanie ścieków i odpadów.

## **12. ROZWIĄZANIA MAJĄCE NA CELU ZAPOBIEGANIE, OGRANICZANIE LUB KOMPENSACJE PRZYRODNICZĄ NEGATYWNYCH ODDZIAŁYWAN NA ŚRODOWISKO**

Analizując całokształt zagadnień przyrodniczych w rejonie objętym projektem planu można stwierdzić, że podane w planie zamierzenia uwzględniają w znacznym zakresie zasady ochrony środowiska, wykluczając możliwość powstania istotnego negatywnego oddziaływania na środowisko. Generalnie należy stwierdzić, że ingerencja tego typu w środowisko, które już dotychczas zostało znacznie przekształcone nie spowoduje negatywnych skutków dla walorów lokalnego środowiska przyrodniczego.

W celu eliminacji możliwości powstania potencjalnych negatywnych skutków realizacji ustaleń planu na środowisko przyrodnicze należy:

- włączyć planowaną zabudowę do kanalizacji sanitarnej z odprowadzeniem ścieków do oczyszczalni ścieków.
- utwardzić nawierzchnie parkingów i zneutralizować zanieczyszczenia ropopochodne przed ich odprowadzeniem do kanalizacji deszczowej.
- stosować w ogrzewaniu proekologiczne źródła ciepła tj. bazującego na energii elektrycznej, oleju opałowym lub gazie, lub energii odnawialnej.
- wprowadzić na terenach planowanej zabudowy zieleni oraz nawierzchnie czynne biologicznie.

## **13. TRANSGRANICZNE ODDZIAŁYWANIE NA ŚRODOWISKO.**

Z uwagi na położenie terenu objętego projektem planu transgraniczne oddziaływanie na środowisko nie występuje.

## **14. PROPOZYCJE ROZWIĄZAŃ ALTERNATYWNYCH DO ROZWIĄZAŃ USTALONYCH W PROJEKCIE PLANU MIEJSCOWEGO.**

Planowane przeznaczenie jest zgodne z obowiązującą zmianą studium uwarunkowań i kierunków zagospodarowania przestrzennego Gminy Grodków. Rozpatrując możliwości rozwiązań alternatywnych dla terenów nowej, planowanej zabudowy można przyjąć:

1. pozostawienie dotychczasowego przeznaczenia terenów zabudowanych i niezabudowanych,
2. przeznaczenie terenów na inne rodzaje zabudowy.

Planowane w projekcie planu miejscowego przeznaczenie uwarunkowane jest ustaleniami zmiany studium uwarunkowań i kierunków zagospodarowania przestrzennego Gminy Grodków, przyjętej uchwałą nr XLIV/349/14 Rady Miejskiej w Grodkowie z dnia 4 czerwca 2014 r oraz obowiązującymi miejscowymi planami zagospodarowania przestrzennego.

W części odnoszącej się do istniejącej zabudowy ustalenia planu są zbieżne z faktycznym użytkowaniem terenów. Pozostawienie terenów niezabudowanych w dotychczasowym użytkowaniu rolniczym zachowa stan istniejący, lecz będzie niezgodne z obowiązującymi miejscowymi planami zagospodarowania przestrzennego i nie spełni oczekiwań lokalnej społeczności. Może ponadto narazić Gminę Grodków na roszczenia odszkodowawcze ze strony właścicieli gruntów. Zmiana rodzaju zabudowy na inną (np. na usługową lub produkcyjną) będzie w części niezgodna z ustaleniami zmiany studium a ponadto, ze względu na dominujący rodzaj zabudowy mieszkaniowej w tej części miasta Grodków i wsi Tarnów Grodkowski może powodować konflikty sąsiedztwa.

## **15. POTENCJALNE ZMIANY STANU ŚRODOWISKA W PRZYPADKU BRAKU REALIZACJI PROJEKTU PLANU MIEJSCOWEGO**

Planowane w projekcie planu miejscowego przeznaczenie uwarunkowane jest ustaleniami obowiązującymi miejscowymi planami zagospodarowania przestrzennego:

- 1) zmiany miejscowego planu szczegółowego zagospodarowania przestrzennego budownictwa mieszkaniowego jednorodzinnego w rejonie ulicy Traugutta w Grodkowie i Tarnowie Grodkowskim, uchwalonej uchwałą nr XIX/197/2001 Rady Miejskiej w Grodkowie z dnia 27 czerwca 2001 r.
- 2) miejscowego planu zagospodarowania przestrzennego terenów zabudowy mieszkalnej przy ul. Traugutta w Grodkowie, uchwalonej uchwałą nr XXI/221/2008 Rady Miejskiej w Grodkowie z dnia 24 września 2008 r.

W ww planach miejscowych obszar objęty planem jest już przeznaczony pod zabudowę, w większości mieszkaniową jednorodziną i mieszkaniowo-usługową. Plany te wyznaczają również niezbędne drogi dojazdowe. Część zrealizowanej zabudowy powstała na podstawie ustaleń tych planów. Również w oparciu o ich ustalenia realizowane są odcinki niezbędnej infrastruktury technicznej: sieć wodociągowa, kanalizacja sanitarna i sieć elektroenergetyczna. Pozostałe jeszcze niezabudowane tereny użytkowane obecnie rolniczo, również są przeznaczone pod zabudowę.

Brak realizacji ustaleń przedmiotowego projektu planu nie wpłynie na przedmiotowym obszarze na ograniczenie możliwości zabudowy nowych terenów. W związku z powyższym brak realizacji ustaleń przedmiotowego projektu planu nie będzie miał w tym zakresie istotnego wpływu na stan środowiska.

## **16. METODY ANALIZY SKUTKÓW REALIZACJI USTALEŃ PROJEKTU PLANU**

W odniesieniu do monitorowania skutków realizacji mpzp na przedmiotowym terenie nie jest wymagane zastosowanie szczególnych procedur. Zgodnie z obowiązującymi przepisami w zakresie ochrony środowiska, Prawa wodnego, przepisów ochrony sanitarnej oraz obowiązujących przepisów gminnych na bieżąco może być monitorowany stan czystości powietrza oraz emisji hałasu. Spośród zalecanych działań należy wymienić kontrolę zastosowania szczelnych zbiorników bezodpływowych, wyegzekwowanie ich szczelności zbiorników i zapewnienia okresowego wywozu ścieków do oczyszczalni przez specjalistyczne przedsiębiorstwo oraz okresowe badania stanu czystości powietrza oraz emisji hałasu. Kontrole takie powinny mieć miejsce nie rzadziej niż raz na 2 lata.

Niezależnie od ww działań zgodnie z art. 32 ustawy z dnia 27 marca 2003 r. o planowaniu i zagospodarowaniu przestrzennym wójt dokonuje analizy zmian w zagospodarowaniu przestrzennym gminy oraz ocenia postępy w opracowywaniu planów miejscowych co najmniej raz w czasie kadencji rady gminy. Rada Gminy podejmuje uchwałę w sprawie aktualności studium i planów miejscowych, a w przypadku uznania ich za nieaktualne, w całości lub w części, podejmuje działania zmierzające do zmiany studium lub planu miejscowego. Ocenę zmian w zagospodarowaniu przestrzennym należy wykonać, co najmniej raz na 4 lata.

Niezależnie od ww wymagań proponuje się przeprowadzenie monitoringu skutków realizacji ustaleń planu w terminie nie dłuższym niż 5 lat od uchwalenia mpzp. W trakcie przeprowadzania monitoringu realizacji ustaleń planu należy m.in. analizować np. przez wywiady środowiskowe, sytuacje konfliktogenne związane z zagospodarowywaniem i użytkowaniem terenów. W przypadku stwierdzenia konfliktów należy podjąć działania zmierzające do wyegzekwowania od zarządzających uciążliwymi obiektami zachowania norm środowiskowych zgodnie z wymogami przepisów odrębnych. W trakcie realizacji ustaleń planu zaleca się ponadto prowadzenie okresowego monitoringu stanu klimatu akustycznego obiektów przeznaczonych na stały pobyt ludzi, w celu określenia potencjalnych zagrożeń i uciążliwości w tych obiektach.

Analizą skutków realizacji inwestycji należy objąć rozwój zabudowy, w tym jego wpływ na zanieczyszczenie środowiska i wpływ na poszczególne elementy środowiska przyrodniczego.

Podczas monitoringu należy zwrócić uwagę na to, czy podczas realizacji inwestycji są wykorzystywane rozwiązania mające na celu zapobieganie, ograniczanie lub kompensację przyrodniczą negatywnych oddziaływań na środowisko.

## 17. STRESZCZENIE.

Prognozę oddziaływania na środowisko sporządzono do projektu miejscowego planu zagospodarowania przestrzennego terenu położonego w rejonie ulicy Traugutta w Grodkowie i Tarnowie Grodkowskim w celu określenia potencjalnych skutków realizacji ustaleń planu na środowisko przyrodnicze oraz wskazania możliwych zagrożeń oraz sposobów ich uniknięcia. Prognoza opisuje stan środowiska przyrodniczego oraz możliwe zmiany w poszczególnych komponentach środowiska: stan atmosfery, rzeźbę terenu, gleby, kopaliny, klimat lokalny, warunki gruntowo-wodne, zwierzęta i rośliny, ekosystem oraz krajobraz. Prognoza ocenia też wpływ ustaleń planu na najbliższej położony obszar NATURA 2000 „Opolska Dolina Nysy Kłodzkiej” (kod obszaru PLH160014)..

Obszarem, na którym prognozowane skutki realizacji ustaleń planu są korzystne dla środowiska jest teren ZP (teren zieleni urządzonej). Obszarami, na których prognozowane skutki ustaleń planu mogą być nieznacznie negatywne dla środowiska przyrodniczego są tereny: MN/U tereny zabudowy mieszkaniowej jednorodzinnej z usługami, M/U (tereny zabudowy mieszkaniowo-usługowej), MN (tereny zabudowy mieszkaniowej jednorodzinnej), MW (tereny zabudowy mieszkaniowej wielorodzinnej), KDZ (drogi publiczne zbiorcze), KDL (drogi publiczne lokalne), KDD (drogi publiczne dojazdowe), KDX (ciągi pieszo-jezdne), KDW (drogi wewnętrzne), TI-E (tereny infrastruktury technicznej: elektroenergetyka). Część zabudowy oraz drogi publiczne: zbiorcza, lokalna oraz część dróg dojazdowych, ciągi pieszo-jezdne i droga wewnętrzna są istniejące. Obszarem, na którym prognozowane skutki realizacji ustaleń planu są negatywne dla środowiska jest teren P/U (teren produkcyjno-usługowy).

Wskazane potencjalnie negatywne skutki dla środowiska przyrodniczego w związku z realizacją ustaleń planu takie jak: zniszczenie warstwy glebowej, wzrost hałasu, wzrost zanieczyszczenia powietrza mogą zostać ograniczone przez: budowę kanalizacji sanitarnej, ograniczenie do minimum wprowadzania zanieczyszczeń do atmosfery (stosując paliwa gazowe, olej opałowy lub energię elektryczną) oraz zagospodarowanie terenów niezabudowanych zielenią. Proponuje się przeprowadzenie monitoringu skutków realizacji ustaleń planu w terminie nie dłuższym niż 5 lat od uchwalenia mpzp. W trakcie przeprowadzania monitoringu realizacji ustaleń planu należy m.in. analizować np. przez wywiady środowiskowe, sytuacje konfliktogenne związane z zagospodarowywaniem i użytkowaniem terenów. W przypadku stwierdzenia konfliktów należy podjąć działania zmierzające do wyegzekwowania od zarządzających uciążliwymi obiektami zachowania norm środowiskowych zgodnie z wymogami przepisów odrębnych. W trakcie realizacji ustaleń planu zaleca się ponadto prowadzenie okresowego monitoringu stanu klimatu akustycznego obiektów przeznaczonych na stały pobyt ludzi, w celu określenia potencjalnych zagrożeń i uciążliwości w tych obiektach. Analizą skutków realizacji inwestycji należy objąć rozwój zabudowy, w tym jego wpływ na zanieczyszczenie środowiska i wpływ na poszczególne elementy środowiska przyrodniczego. Podczas monitoringu należy zwrócić uwagę na to, czy podczas realizacji inwestycji są wykorzystywane rozwiązania mające na celu zapobieganie, ograniczanie lub kompensację przyrodniczą negatywnych oddziaływań na środowisko.

*mgr Lesław Witkowski*