

**UCHWAŁA NR XLVII/370/14  
RADY MIEJSKIEJ W GRODKOWIE**

z dnia 5 listopada 2014 r.

**w sprawie aktualności Studium uwarunkowań i kierunków zagospodarowania przestrzennego Gminy Grodków oraz miejscowych planów zagospodarowania przestrzennego na terenie gminy Grodków**

Na podstawie art. 18 ust. 2 pkt 15 ustawy z dnia 8 marca 1990 r. o samorządzie gminnym (Dz. U. z 2013 r. poz. 594 z późn. zm.) oraz art. 32 ust. 2 ustawy z dnia 27 marca 2003 r. o planowaniu i zagospodarowaniu przestrzennym (Dz. U. z 2012 r. poz. 647, z późn. zm.), Rada Miejska w Grodkowie uchwala, co następuje:

**§ 1.** Rada Miejska w Grodkowie, po zapoznaniu się z przedstawionymi przez Burmistrza Grodkowa wynikami oceny aktualności miejscowych planów zagospodarowania przestrzennego, w związku ze zmianami w zagospodarowaniu przestrzennym gminy oraz ze zmianą stanu prawnego, stwierdza:

- 1) aktualność zmiany studium uwarunkowań i kierunków zagospodarowania przestrzennego Gminy Grodków przyjętej uchwałą Nr XLIV/349/14 Rady Miejskiej w Grodkowie z dnia 4 czerwca 2014 r.;
- 2) aktualność miejscowych planów zagospodarowania przestrzennego obowiązujących na terenie Gminy Grodków wymienionych w w/w Ocenie aktualności, z ustaleniami funkcjonalnymi zmiany studium w zakresie przeznaczeń terenów na cele nierolnicze;
- 3) częściową nieaktualność miejscowych planów zagospodarowania przestrzennego obowiązujących na terenie Gminy Grodków wymienionych w w/w Ocenie aktualności, z ustaleniami zmiany studium w zakresie wyznaczenia obszarów, na których rozmieszczone będą urządzenia wytwarzające energię z odnawialnych źródeł energii o mocy przekraczającej 100 kW, a także ich stref ochronnych związanych z ograniczeniami w zabudowie oraz zagospodarowaniu i użytkowaniu terenu, w tym w szczególności obszarów rozmieszczenia turbin elektrowni wiatrowych oraz obszarów oddziaływania elektrowni wiatrowych o mocy przekraczającej 100 kW.

**§ 2.** Stopień aktualności oraz zakres niezbędnych działań wskazany został w wykonanej „Ocenie aktualności miejscowych planów zagospodarowania przestrzennego na terenie Gminy Grodków” stanowiącej załącznik do niniejszej uchwały.

**§ 3.** W związku ze stwierdzoną częściową nieaktualnością ustaleń obowiązujących miejscowych planów zagospodarowania przestrzennego należy dokonać wymaganych prawem czynności umożliwiających podjęcie przez Radę Miejską w Grodkowie uchwał w sprawie przystąpienia do sporządzania zmian miejscowych planów zagospodarowania przestrzennego.

**§ 4.** Wykonanie uchwały powierza się Burmistrzowi Grodkowa.

**§ 5.** Uchwała wchodzi w życie z dniem podjęcia.

Przewodniczący Rady

**Dariusz Gajewski**

Załącznik  
do uchwały nr XLVII/370/14  
Rady Miejskiej w Grodkowie  
z dnia 5 listopada 2014 r.

**OCENA AKTUALNOŚCI  
MIEJSCOWYCH PLANÓW  
ZAGOSPODAROWANIA PRZESTRZENNEGO  
NA TERENIE GMINY GRODKÓW**

Grodków, 2014r.

**Spis treści:**

|  |    |
|--|----|
| 1. Wstęp   | 3  |
| 2. Wykaz wykorzystanych materiałów   | 5  |
| 3. Informacje ogólne   | 8  |
| 4. Podstawowe założenia obowiązującej zmiany studium Gminy Grodków                                     | 9  |
| 5. Wykaz obowiązujących miejscowych planów zagospodarowania przestrzennego na terenie Gminy Grodków    | 12 |
| 6. Plany miejscowe w trakcie procedury sporządzenia  | 15 |
| 7. Analiza aktualności obowiązujących miejscowych planów zagospodarowania przestrzennego               | 16 |
| 8. Program sporządzania miejscowych planów zagospodarowania przestrzennego na terenie Gminy Grodków    | 30 |
| 9. Załączniki graficzne  | 31 |
| - Analiza aktualności mpzp dla projektowanych funkcji nierolniczych - załącznik graficzny nr 1         |    |
| - Analiza aktualności mpzp dla możliwości lokalizacji elektrowni wiatrowych - załącznik graficzny nr 2 |    |

## 1. Wstęp

Niniejsze opracowanie ma na celu spełnienie wymogu wynikającego z art. 32 ustawy z dnia 27 marca 2003 r. o planowaniu i zagospodarowaniu przestrzennym (Dz. U. z 2012r. poz. 647, z późn. zm.), w którym ustalono: „1. W celu oceny aktualności studium i planów miejscowych wójt, burmistrz albo prezydent miasta dokonuje analizy zmian w zagospodarowaniu przestrzennym gminy, ocenia postępy w opracowywaniu planów miejscowych i opracowuje wieloletnie programy ich sporządzania w nawiązaniu do ustaleń studium, z uwzględnieniem decyzji zamieszczonych w rejestrach, o których mowa w art. 57 ust. 1-3 i art. 67, oraz wniosków w sprawie sporządzenia lub zmiany planu miejscowego. 2. Wójt, burmistrz albo prezydent miasta przekazuje radzie gminy wyniki analiz, o których mowa w ust. 1, po uzyskaniu opinii gminnej lub innej właściwej, w rozumieniu art. 8, komisji urbanistyczno-architektonicznej, co najmniej raz w czasie kadencji rady. Rada gminy podejmuje uchwałę w sprawie aktualności studium i planów miejscowych, a w przypadku uznania ich za nieaktualne, w całości lub w części, podejmuje działania, o których mowa w art. 27. 3. Przy podejmowaniu uchwały, o której mowa w ust. 2, rada gminy bierze pod uwagę w szczególności zgodność studium albo planu miejscowego z wymogami wynikającymi z przepisów art. 10 ust. 1 i 2, art. 15 oraz art. 16 ust. 1”.

Obowiązująca aktualnie zmiana studium uwarunkowań i kierunków zagospodarowania przestrzennego Gminy Grodków została przyjęta uchwałą nr XLIV/349/14 Rady Miejskiej w Grodkowie z dnia 4 czerwca 2014 r.

Zgodnie z art. 9 ust. 1 ustawy z dnia 27 marca 2003 r. o planowaniu i zagospodarowaniu przestrzennym (Dz. U. z 2012r. poz. 647, z późn. zm.) studium jest dokumentem o charakterze strategicznym, określającym politykę przestrzenną gminy, w tym lokalne zasady zagospodarowania przestrzennego. Samorząd lokalny przyjmuje w nim określoną wizję i cele rozwoju przestrzennego gminy. Każda gmina jest obszarem o unikalnych wartościach, uwarunkowaniach i celach rozwoju.. Zmiana studium obejmuje cały teren gminy w granicach administracyjnych.

Obecnie obowiązująca zmiana studium zmieniła wcześniejsze studium uwarunkowań i kierunków zagospodarowania przestrzennego Gminy Grodków, przyjęte uchwałą Rady Miejskiej w Grodkowie Nr XX/222/01 z dnia 26 września 2001r. Na podstawie studium z 2001r. były opracowywane i uchwalane miejscowe plany zagospodarowania przestrzennego, które praktycznie obejmują cały teren gminy Grodków, z wyłączeniem terenów zamkniętych (tereny kolejowe określone w decyzjach Ministra Infrastruktury zgodnie z ustawą z dnia 17 maja 1989r. Prawo geodezyjne i kartograficzne (Dz. U. Nr 193 z 2010r., poz. 1287, z późn. zm.).

Do zmiany studium z 2001r. przystąpiono po przeprowadzeniu oceny aktualności studium uwarunkowań i kierunków zagospodarowania przestrzennego Gminy Grodków oraz miejscowych planów zagospodarowania przestrzennego wykonanej w kwietniu 2010r. W wyniku przeprowadzonej oceny aktualności stwierdzono częściowy brak aktualności studium oraz części miejscowych planów zagospodarowania przestrzennego.

Wnioski z przeprowadzonej oceny zostały przyjęte uchwałą Nr XXXVIII/398/10 Rady Miejskiej w Grodkowie z dnia 21 kwietnia 2010r.

Zasadniczymi przesłankami do zmiany studium były: potrzeba rozwoju inwestycyjnego, a w szczególności wyznaczenie nowych terenów zabudowy mieszkaniowej i usługowej z uwzględnieniem zachowania zasad ładu przestrzennego, a także potrzeb ochrony walorów przyrodniczych i krajobrazowych, uwzględnienie nowych elementów infrastruktury technicznej i komunikacji (np. oddanie do użytku obwodnicy Grodkowa, ustalenie przebiegu planowanej napowietrznej linii elektroenergetycznej 400 kV), wyznaczenie nowych obszarów chronionych oraz nowych terenów eksploatacji kruszyw. Ustawa o planowaniu i zagospodarowaniu przestrzennym z 2003r. nałożyła ponadto dodatkowe wymagania związane z regulacjami dotyczącymi wyznaczania

obszarów lokalizacji odnawialnych źródeł energii. Studium wymagało również aktualizacji zasięgu terenów przeznaczonych na cele nierolnicze wyznaczonych w miejscowych planach zagospodarowania przestrzennego, sporządzonych na podstawie zmienionej w 2003r. ustawy o planowaniu i zagospodarowaniu przestrzennym. Projekt zmiany studium uwzględnił ustalenia Planu Zagospodarowania Przestrzennego Województwa Opolskiego uchwalonego w 2010r. oraz Strategię Rozwoju Gminy Grodków na lata 2007-2020 i Plan Rozwoju Lokalnego Gminy Grodków na lata 2007-2013, przyjęte uchwałami Rady Miejskiej w Grodkowie w 2008r. W trakcie prac nad zmianą studium składane były liczne wnioski dotyczące zarówno studium jak i planów miejscowych. Większość wniosków dotyczących ujęcia nowych terenów została uwzględniona w opracowanej zmianie studium.

## 2. Wykaz wykorzystanych materiałów

Ocenę aktualności miejscowych planów zagospodarowania przestrzennego wykonano z uwzględnieniem informacji zawartych w następujących dokumentach i materiałach:

- 1) zmiana studium uwarunkowań i kierunków zagospodarowania przestrzennego Gminy Grodków przyjęta uchwałą nr XLIV/349/14 Rady Miejskiej w Grodkowie z dnia 4 czerwca 2014 r.
- 2) zmiana miejscowego planu ogólnego zagospodarowania przestrzennego miasta Grodkowa i wsi Tarnów Grodkowski, przyjęta uchwałą Nr XXX/219/98 Rady Miejskiej w Grodkowie z dnia 18.02.1998r.
- 3) zmiana miejscowego planu ogólnego zagospodarowania przestrzennego miasta Grodkowa i wsi Tarnów Grodkowski, przyjęta uchwałą Nr XXXIII/239/98 Rady Miejskiej w Grodkowie z dnia 17.06.1998r.
- 4) zmiana miejscowego planu ogólnego zagospodarowania przestrzennego miasta Grodkowa i wsi Tarnów Grodkowski, przyjęta uchwałą Nr XVII/174/01 Rady Miejskiej w Grodkowie z dnia 28.02.2001r.
- 5) zmiana miejscowego planu szczegółowego zagospodarowania przestrzennego budownictwa mieszkalnego jednorodzinnego w rejonie ulic Krakowskiej – Sienkiewicza w Grodkowie, przyjęta uchwałą Nr XVII/175/01 Rady Miejskiej w Grodkowie z dnia 28.02.2001r.
- 6) zmiana miejscowego planu ogólnego zagospodarowania przestrzennego gminy Grodków, przyjęta uchwałą Nr XVII/176/01 Rady Miejskiej w Grodkowie z dnia 28.02.2001r.
- 7) miejscowy plan zagospodarowania przestrzennego terenu aktywizacji gospodarczej przeznaczonego na cele przemysłowo – składowo – usługowe w rejonie węzła autostradowego „Przylesie” we wsi Młodoszowice, przyjęty uchwałą Nr XIX/196/01 Rady Miejskiej w Grodkowie z dnia 27.06.2001r.
- 8) zmiana miejscowego planu szczegółowego zagospodarowania przestrzennego budownictwa mieszkaniowego jednorodzinnego w rejonie ulicy Traugutta w Grodkowie i Tarnowie Grodkowskim, przyjęta uchwałą Nr XIX/197/01 Rady Miejskiej w Grodkowie z dnia 27.06.2001r.
- 9) zmiana uchwały w sprawie zmiany miejscowego planu szczegółowego zagospodarowania przestrzennego budownictwa mieszkalnego jednorodzinnego w rejonie ulic Krakowskiej – Sienkiewicza w Grodkowie (175/01), przyjęta uchwałą Nr XXIII/251/2002 Rady Miejskiej w Grodkowie z dnia 27.02.2002r.
- 10) zmiana uchwały w sprawie zmiany miejscowego planu ogólnego zagospodarowania przestrzennego gminy Grodków (176/01), przyjęta uchwałą Nr XXIII/250/2002 Rady Miejskiej w Grodkowie z dnia 27.02.2002r.
- 11) zmiana uchwały w sprawie miejscowego planu zagospodarowania przestrzennego terenu aktywizacji gospodarczej przeznaczonego na cele przemysłowo – składowo – usługowe w rejonie węzła autostradowego „Przylesie” we wsi Młodoszowice (196/01), przyjęta uchwałą Nr XXIII/249/2002 Rady Miejskiej w Grodkowie z dnia 27.02.2002r.
- 12) zmiana uchwały w sprawie zmiany miejscowego planu szczegółowego zagospodarowania przestrzennego budownictwa mieszkaniowego jednorodzinnego w rejonie ulicy Traugutta w Grodkowie i Tarnowie Grodkowskim (197/01), przyjęta uchwałą Nr XXIII/248/2002 Rady Miejskiej w Grodkowie z dnia 27.02.2002r.
- 13) zmiana miejscowego planu zagospodarowania przestrzennego terenu aktywizacji gospodarczej przeznaczonego na cele przemysłowo – składowo – usługowe w rejonie węzła autostradowego „Przylesie” we wsi Młodoszowice – tereny obsługi komunikacji i ruchu turystycznego, przyjęta uchwałą Nr XXX/18/2002 Rady Miejskiej w Grodkowie z dnia 30.12.2002r.
- 14) zmiana miejscowego planu ogólnego zagospodarowania przestrzennego gminy Grodków – wieś Kolnica – tereny usługowo – mieszkaniowe i tereny obsługi komunikacji oraz wieś

- Jeszkotle – tereny sportowo – rekreacyjne, przyjęta uchwałą Nr XXX/19/2002 Rady Miejskiej w Grodkowie z dnia 30.12.2002r.
- 15) miejscowy plan zagospodarowania przestrzennego dla miejscowości Gnojna, przyjęty uchwałą Nr XXXV/374/2006 Rady Miejskiej w Grodkowie z dnia 27.09.2006r.
  - 16) miejscowy plan zagospodarowania przestrzennego miasta Grodków, przyjęty uchwałą Nr XXXV/375/06 Rady Miejskiej w Grodkowie z dnia 27.09.2006r.
  - 17) miejscowy plan zagospodarowania przestrzennego niektórych miejscowości Gminy Grodków (Tarnów Grodkowski, Goła Grodkowska, Lubcz, Wojśław, Kolnica, Młodoszowice, Bąków, Lipowa, Przylesie Dolne, Wierzbnik, Nowa Wieś Mała, Wójtowice, Jędrzejów, Strzegów, Jeszkotle, Starowice Dolne), przyjęty uchwałą Nr XXXV/376/2006 Rady Miejskiej w Grodkowie z dnia 27.09.2006r.
  - 18) miejscowy plan zagospodarowania przestrzennego terenu obsługi komunikacji i ruchu turystycznego w rejonie węzła autostradowego „Przylesie” we wsi Młodoszowice, przyjęty uchwałą Nr XXI/219/2008 Rady Miejskiej w Grodkowie z dnia 24.09.2008r.
  - 19) miejscowy plan zagospodarowania przestrzennego terenów zabudowy mieszkalno - usługowej przy ul. Krakowskiej w Grodkowie, przyjęty uchwałą Nr XXI/220/2008 Rady Miejskiej w Grodkowie z dnia 24.09.2008r.
  - 20) miejscowy plan zagospodarowania przestrzennego terenów zabudowy mieszkaniowej przy ul. Traugutta w Grodkowie, przyjęty uchwałą Nr XXI/221/2008 Rady Miejskiej w Grodkowie z dnia 24.09.2008r.
  - 21) miejscowy plan zagospodarowania przestrzennego niektórych miejscowości gminy Grodków – wieś Zielonkowice, przyjęty uchwałą Nr XXI/222/2008 Rady Miejskiej w Grodkowie z dnia 24.09.2008r.
  - 22) miejscowy plan zagospodarowania przestrzennego niektórych miejscowości gminy Grodków – wieś Jaszów, przyjęty uchwałą Nr XXI/223/2008 Rady Miejskiej w Grodkowie z dnia 24.09.2008r.
  - 23) zmiana miejscowego planu zagospodarowania przestrzennego dla miejscowości Gnojna, przyjęta uchwałą Nr XXV/261/08 Rady Miejskiej w Grodkowie z dnia 30.12.2008r.
  - 24) zmiana miejscowego planu zagospodarowania przestrzennego miasta Grodków, przyjęta uchwałą Nr XXV/262/08 Rady Miejskiej w Grodkowie z dnia 30.12.2008r.
  - 25) zmiana miejscowego planu zagospodarowania przestrzennego niektórych miejscowości Gminy Grodków (Jeszkotle, Wójtowice, Lipowa, Nowa Wieś Mała, Przylesie Dolne, Tarnów Grodkowski, Goła Grodkowska, Lubcz, Wojśław, Kolnica, Młodoszowice, Bąków, Wierzbnik, Polana, Jędrzejów, Strzegów, Starowice Dolne, przyjęta uchwałą Nr XXV/263/08 Rady Miejskiej w Grodkowie z dnia 30.12.2008r.
  - 26) zmiana miejscowego planu zagospodarowania przestrzennego niektórych miejscowości Gminy Grodków -Wojnowiczki, Rogów, Żarów, Bogdanów i Mikołajowa, przyjęta uchwałą Nr XLIV/452/10 Rady Miejskiej w Grodkowie z dnia 3.11.2010r
  - 27) zmiana miejscowego planu zagospodarowania przestrzennego niektórych miejscowości Gminy Grodków –Sulisław, przyjęta uchwałą Nr XLIV/453/10 Rady Miejskiej w Grodkowie z dnia 3.11.2010r.
  - 28) zmiana miejscowego planu zagospodarowania przestrzennego niektórych miejscowości Gminy Grodków - Gierów i Wierzbna, przyjęta uchwałą Nr XLIV/454/10 Rady Miejskiej w Grodkowie z dnia 3.11.2010r
  - 29) zmiana miejscowego planu zagospodarowania przestrzennego niektórych miejscowości Gminy Grodków - Więcmierzycze, Kopice, Żelazna, Głębocko, Osiek Grodkowski, Gałaczyce, Kobiela, przyjęta uchwałą Nr XLIV/455/10 Rady Miejskiej w Grodkowie z dnia 3.11.2010r.
  - 30) miejscowy plan zagospodarowania przestrzennego terenu położonego w rejonie ul. Klubowej w Grodkowie, przyjęty uchwałą Nr XXI/165/12 Rady Miejskiej w Grodkowie z dnia 26.09.2012r.

- 31) miejscowy plan zagospodarowania przestrzennego terenu eksploatacji kruszywa w rejonie wsi Żelazna i wsi Gola Grodkowska w Gminie Grodków, przyjęty uchwałą Nr XXI/166/12 Rady Miejskiej w Grodkowie z dnia 26.09.2012r.
- 32) miejscowy plan zagospodarowania przestrzennego terenu eksploatacji kruszywa w rejonie wsi Kopice i wsi Więcmierzyce w Gminie Grodków, przyjęty uchwałą Nr XXI/167/12 Rady Miejskiej w Grodkowie z dnia 26.09.2012r.
- 33) miejscowy plan zagospodarowania przestrzennego części wsi Osiek Grodkowski, przyjęty uchwałą Nr XXXII/272/13 Rady Miejskiej w Grodkowie z dnia 24.07.2013r..
- 34) miejscowy plan zagospodarowania przestrzennego terenu aktywności gospodarczej we wsi Młodoszowice, przyjęty uchwałą Nr XXXIX/313/13 Rady Miejskiej w Grodkowie z dnia 30.12.2013r.
- 35) miejscowy plan zagospodarowania przestrzennego dla przebiegu trasy linii elektroenergetycznej 400 kV Dobrzeń –Pasikowice/Wrocław, przyjęty uchwałą Nr XLV/353/14 Rady Miejskiej w Grodkowie z dnia 30.07.2014 r..
- 36) Plan Zagospodarowania Przestrzennego Województwa Opolskiego, przyjęty uchwałą Nr XLVIII/505/2010 Sejmiku Województwa Opolskiego z dnia 28 września 2010r.,
- 37) Strategia Rozwoju Gminy Grodków na lata 2007-2020, przyjęta uchwałą Rady Miejskiej w Grodkowie Nr XVII/184/08 z dnia 23 kwietnia 2008r.,
- 38) Plan Rozwoju Lokalnego Gminy Grodków na lata 2007-2013, przyjęty uchwałą Rady Miejskiej w Grodkowie Nr XVII/185/08 z dnia 23 kwietnia 2008r.,
- 39) Lokalny Program Rewitalizacji Miasta Grodków na lata 2007-2013, opracowanie Progress Consulting Sp. z o.o., Grodków 2009,
- 40) Plan operacyjny zabezpieczenia i ochrony ludności oraz terenów siedliskowych przed powodzią w granicach gminy Grodków, opracowanie mgr Krzysztof Cytkowicz, Brzeg 2002,
- 41) Program ochrony i zagospodarowania wód zlewni rzek Ślęza i Oława, praca zbiorowa „Widuch Hydro” S.A., Integrated Management Services i Instytutu Meteorologii i Gospodarki Wodnej, Wrocław 2003r,
- 42) Aktualizacja „Planu gospodarki odpadami dla gminy Grodków na lata 2009–2012, z perspektywą na lata 2013-2016”, opracowanie ALBEKO, Opole 2009r.,
- 43) Aktualizacja „Programu ochrony środowiska dla gminy Grodków na lata 2009-2012, z perspektywą 2013-2016”, opracowanie ALBEKO, Opole 2009r.,
- 44) Studium ochrony przed powodzią zlewni rzeki Nysy Kłodzkiej poniżej wodowskazu Bardo, Regionalny Zarząd Gospodarki Wodnej we Wrocławiu, Wrocław 2008r.,
- 45) Gminny program opieki nad zabytkami 2010-2013, Grodków 2009r.,

### 3. Informacje ogólne

Gmina Grodków położona jest w południowo - zachodniej części województwa opolskiego w powiecie brzeskim. Zajmuje obszar o powierzchni 286 km<sup>2</sup>, co stanowi 3,35% powierzchni województwa. Natomiast powierzchnia miasta Grodków to 10 km<sup>2</sup>. Gęstość zaludnienia wynosi 72 osoby/km<sup>2</sup> i jest niższa od średniej województwa opolskiego, która wynosi 116 osób/km<sup>2</sup>.

Gmina Grodków graniczy z gminami:

- Olszanka od północy,
- Niemodlin od wschodu,
- Skoroszyce, Pakosławice i Kamiennik od południa,
- Przeworno i Wiązów (województwo dolnośląskie) od zachodu.

Zachodnia granica Gminy Grodków jest jednocześnie granicą między województwem opolskim i dolnośląskim.

Miasto Grodków położone jest w centrum gminy, w odległości 50 km zarówno od Opola, jak i Wrocławia. Północną granicą gminy jest odcinek autostrady A4, ze zjazdem zlokalizowanym w Młodoszowicach (węzeł autostradowy „Przylesie”). Centralnie z północy na południe gminy przebiega droga wojewódzka nr 401 relacji Brzeg-węzeł autostradowy „Przylesie”-Grodków-Pakosławice. Przez teren gminy przebiegają również drogi wojewódzkie: nr 385 relacji Granica Państwa-Tłumaczów-Wolibórz-Ząbkowice Śląskie-Ziębice-Grodków-Jaczowice oraz nr 378 relacji Biedzychów-Grodków.

Ośrodkami świadczącymi dla Gminy Grodków funkcje ponadlokalne są 2 duże miasta: Opole i Wrocław oraz znaczące ośrodki regionalne, takie jak Brzeg i Nysa. Administracyjnie gmina obejmuje miasto Grodków i 35 sołectw: Bąków, Bogdanów, Gałaczycze, Gierów, Głębocko, Gnojna, Gola Grodkowska, Jaszów, Jeszkotle, Jędrzejów, Kobiela, Kolnica, Kopice, Lipowa, Lubcz, Mikołajowa, Młodoszowice, Nowa Wieś Mała, Osiek Grodkowski, Polana, Przylesie Dolne, Rogów, Starowice Dolne, Strzegów, Sulisław, Tarnów Grodkowski, Wierzbnia, Wierzbnik, Więcmierzycze, Wojsław, Wojnowiczki, Wójtowice, Zielonkowice, Żarów i Żelazna. Największe wsie to: Gnojna, Kopice, Bąków, Jędrzejów.



Rys. 2 Gmina Grodków na tle Powiatu Brzeskiego

#### 4. Podstawowe założenia obowiązującej zmiany studium Gminy Grodków

W zmianie studium uchwalonej w dniu 4.06.2014r. wyznaczono strefy rozwoju przestrzennego podzielone na następujące kategorie funkcji dominujących:

1. **MM** - strefa rozwoju wielofunkcyjnej zabudowy miejskiej.
2. **M** - strefa rozwoju funkcji mieszkaniowej.
3. **MU** - strefa rozwoju funkcji mieszkaniowej i usługowej.
4. **MUT** - strefa rozwoju funkcji mieszkaniowych i rekreacyjno - wypoczynkowych.
5. **U** - strefa rozwoju funkcji usługowej.
6. **UP** - tereny usług publicznych.
7. **UKr** - tereny usług kultu religijnego.
8. **AG** - strefa rozwoju funkcji aktywności gospodarczej.
9. **PG** - tereny eksploatacji złóż.
10. **US** - tereny usług sportu i rekreacji.
11. **UT** - strefa rozwoju funkcji rekreacyjno - wypoczynkowych.
12. **USP** - strefa rozwoju plenerowych usług sportu.
13. **RU** - tereny obsługi gospodarki rolnej.
14. **RPZ** - teren hodowli zwierząt.
15. **ZP** - tereny zieleni urządzonej.
16. **ZD** - tereny ogrodów działkowych.
17. **ZC** - tereny cmentarzy.
18. **R** - tereny rolne.
19. **ZL** - tereny leśne.
20. **ZLd** - tereny projektowanych dolesień.
21. **WS** - tereny wód powierzchniowych.
22. **WSp** - projektowany zbiornik retencyjny.
23. **TIk** - tereny infrastruktury technicznej - oczyszczalnia ścieków.
24. **TIw** - tereny infrastruktury technicznej - zaopatrzenie w wodę.
25. **TIe** - tereny infrastruktury technicznej - tereny urządzeń elektroenergetycznych.
26. **TIg** - tereny infrastruktury technicznej - tereny urządzeń zaopatrzenia w gaz.
27. **KS** - tereny obsługi komunikacji.
28. **KK** - tereny kolejowe.
29. **KL** - teren lądowiska.

W studium uwzględniono następujące prawne formy ochrony przyrody:

- 1) Rezerwat przyrody „KOKORYCZ” - powołany rozporządzeniem Wojewody Opolskiego (Dz. Urz. Woj. Opolskiego z 2000r. Nr 6, poz. 26 oraz z 2007r. Nr 2, poz. 19),
- 2) Rezerwat przyrody „DEBINA” - powołany rozporządzeniem Wojewody Opolskiego (Dz. Urz. Woj. Opolskiego z 2000r. Nr 6, poz. 24 oraz z 2007r. Nr 2, poz. 15),
- 3) Użytek ekologiczny „Kanał Młyński” - powołany rozporządzeniem Wojewody Opolskiego (Dz. Urz. Woj. Opolskiego z 2003r. Nr 109, poz. 2304),
- 4) Obszar Chronionego Krajobrazu „Bory Niemodlińskie” - utworzony uchwałą Wojewódzkiej Rady Narodowej w Opolu nr XXIV/193/88 z dnia 26 maja 1988r. (Dz. Urz. Woj. Opolskiego z 1989r. Nr 19, poz. 231),
- 5) Obszar NATURA 2000 „Opolska Dolina Nysy Kłodzkiej” (kod obszaru PLH160014).

W studium uwzględniono również granice projektowanych Obszarów Chronionego Krajobrazu „Dolina Nysy Kłodzkiej”, „Dolina Grodkowskiej Strugi” i „Dolina Starej Strugi” ujętych w Planie Zagospodarowania Przestrzennego Województwa Opolskiego z 2010r. Wskazanie tych obszarów ma charakter informacyjny, ponieważ aktualnie brak uregulowań wprowadzających formalnie

ochronę prawną tych obszarów. W zmianie studium wyznaczono również obszary, na których rozmieszczone będą urządzenia wytwarzające energię z odnawialnych źródeł energii o mocy przekraczającej 100 kW, a także ich stref ochronnych związanych z ograniczeniami w zabudowie oraz zagospodarowaniu i użytkowaniu terenu, w tym w szczególności obszary rozmieszczenia turbin elektrowni wiatrowych oraz obszary oddziaływania elektrowni wiatrowych o mocy przekraczającej 100 kW. Wskazane w zmianie studium obszary w znaczącym stopniu ograniczają możliwości lokalizacji elektrowni wiatrowych na terenie Gminy Grodków w odniesieniu do ustaleń obowiązujących miejscowych planów zagospodarowania przestrzennego. Załącznik nr 2 do niniejszej oceny Pt. „Analiza aktualności mpzp dla możliwości lokalizacji turbin wiatrowych” przedstawia przestrzenne rozmieszczenie terenów, na których obowiązujące mpzp dopuszczają lokalizację turbin elektrowni wiatrowych na tle ustaleń zmiany studium.

Do najważniejszych zadań w zakresie rozbudowy układu komunikacyjnego terenie Gminy Grodków zaliczyć należy:

- 1) modernizację drogi wojewódzkiej nr 401 relacji Brzeg-węzeł autostradowy „Przylesie”-Grodków-Pakośławice do pełnych parametrów klasy technicznej G (główna) wraz z budową obwodnic miejscowości Kolnica i Nowa Wieś Mała,
- 2) modernizację drogi wojewódzkiej nr 378 relacji Biedzychów-Grodków do pełnych parametrów klasy technicznej Z (zbiorczej) wraz z budową obwodnicy miejscowości Gnojna,
- 3) modernizację drogi wojewódzkiej nr 385 relacji Granica Państwa-Tłumaczów-Wolibórz-Ząbkowice Śl.-Ziębice-Grodków-Jacowice do pełnych parametrów klasy technicznej Z (zbiorczej) wraz z budową obwodnic miejscowości: Kopice, Wójtowice, Wierzbna i Gierów.

W studium uwzględniono również modernizację drogi wojewódzkiej nr 378 relacji Biedzychów-Grodków oraz budowę obwodnicy Zielonkowic, która nie jest zapisana w Planie Zagospodarowania Przestrzennego Województwa Opolskiego uchwalonego w 2010r.

Wyznaczony w zmianie studium przebieg dwutorowej, napowietrznej linii elektroenergetycznej 400 kV relacji Dobrzeń-Pasikowice/Wrocław został już uwzględniony w uchwalonym miejscowym planie zagospodarowania przestrzennego dla przebiegu trasy linii elektroenergetycznej 400 kV Dobrzeń –Pasikowice/Wrocław uchwalonym uchwałą Nr XLV/353/14 Rady Miejskiej w Grodkowie z dnia 30.07.2014 r. (opublikowana w Dz. Urz. Woj. Op. z dnia 8.08.2014 r. Poz. 1886). Dla części udokumentowanych złóż kruszyw występujących na terenie Gminy Grodków zostały wcześniej uchwalone miejscowe plany zagospodarowania przestrzennego:

- 1) miejscowy plan zagospodarowania przestrzennego terenu eksploatacji kruszywa w rejonie wsi Żelazna i wsi Goła Grodkowska w Gminie Grodków uchwalony uchwałą Nr XXI/166/12 Rady Miejskiej w Grodkowie z dnia 26.09.2012r. (opublikowany w Dz. Urz. Woj. Op. z dnia 24.10.2012r. poz. 1476),
- 2) miejscowy plan zagospodarowania przestrzennego terenu eksploatacji kruszywa w rejonie wsi Kopice i wsi Więcmierzycy w Gminie Grodków uchwalony uchwałą Nr XXI/167/12 Rady Miejskiej w Grodkowie z dnia 26.09.2012r (opublikowany w Dz. Urz. Woj. Op. z dnia 24.10.2012r. poz. 1477).

Obowiązująca zmiana studium przewiduje w większości miejscowości przeznaczenie na cele nierolnicze większych terenów niż jest to ustalone w obowiązujących miejscowych planach zagospodarowania przestrzennego, przy czym ustalenia tych planów są uwzględnione w funkcjach terenów opisanych w zmianie studium. Załącznik nr 1 do niniejszej oceny Pt. „Analiza aktualności mpzp dla projektowanych funkcji nierolniczych” przedstawia przestrzenne rozmieszczenie terenów przeznaczonych w obowiązujących miejscowych planach zagospodarowania przestrzennego na cele nierolnicze na tle obszarów wskazanych do rozwoju zabudowy poszczególnych miejscowości na tle ustaleń zmiany studium. Załącznik ten wskazuje również obszary udokumentowanych złóż kruszyw naturalnych wskazanych do objęcia miejscowymi planami zagospodarowania przestrzennego.



## **5. Wykaz obowiązujących miejscowych planów zagospodarowania przestrzennego na terenie Gminy Grodków**

Na terenie Gminy Grodków obowiązują (według stanu na dzień 15.10.2014 r.) następujące przepisy prawa miejscowego w zakresie planowania przestrzennego.

1. Uchwała Nr XXX/219/98 Rady Miejskiej w Grodkowie z dnia 18.02.1998r. w sprawie zmiany miejscowego planu ogólnego zagospodarowania przestrzennego miasta Grodkowa i wsi Tarnów Grodkowski.
2. Uchwała Nr XXXIII/239/98 Rady Miejskiej w Grodkowie z dnia 17.06.1998r. w sprawie zmiany miejscowego planu ogólnego zagospodarowania przestrzennego miasta Grodkowa i wsi Tarnów Grodkowski.
3. Uchwała Nr XVII/174/01 Rady Miejskiej w Grodkowie z dnia 28.02.2001r. w sprawie zmiany miejscowego planu ogólnego zagospodarowania przestrzennego miasta Grodkowa i wsi Tarnów Grodkowski.
4. Uchwała Nr XVII/175/01 Rady Miejskiej w Grodkowie z dnia 28.02.2001r. w sprawie zmiany miejscowego planu szczegółowego zagospodarowania przestrzennego budownictwa mieszkalnego jednorodzinnego w rejonie ulic Krakowskiej – Sienkiewicza w Grodkowie.
5. Uchwała Nr XVII/176/01 Rady Miejskiej w Grodkowie z dnia 28.02.2001r. w sprawie zmiany miejscowego planu ogólnego zagospodarowania przestrzennego gminy Grodków.
6. Uchwała Nr XIX/196/01 Rady Miejskiej w Grodkowie z dnia 27.06.2001r. w sprawie miejscowego planu zagospodarowania przestrzennego terenu aktywizacji gospodarczej przeznaczonego na cele przemysłowo – składowo – usługowe w rejonie węzła autostradowego „Przylesie” we wsi Młodoszowice.
7. Uchwała Nr XIX/197/01 Rady Miejskiej w Grodkowie z dnia 27.06.2001r. w sprawie zmiany miejscowego planu szczegółowego zagospodarowania przestrzennego budownictwa mieszkaniowego jednorodzinnego w rejonie ulicy Traugutta w Grodkowie i Tarnowie Grodkowskim.
8. Uchwała Nr XXIII/251/2002 Rady Miejskiej w Grodkowie z dnia 27.02.2002r. w sprawie zmiany uchwały w sprawie zmiany miejscowego planu szczegółowego zagospodarowania przestrzennego budownictwa mieszkalnego jednorodzinnego w rejonie ulic Krakowskiej – Sienkiewicza w Grodkowie (175/01).
9. Uchwała Nr XXIII/250/2002 Rady Miejskiej w Grodkowie z dnia 27.02.2002r. w sprawie zmiany uchwały w sprawie zmiany miejscowego planu ogólnego zagospodarowania przestrzennego gminy Grodków (176/01).
10. Uchwała Nr XXIII/249/2002 Rady Miejskiej w Grodkowie z dnia 27.02.2002r. w sprawie zmiany uchwały w sprawie miejscowego planu zagospodarowania przestrzennego terenu aktywizacji gospodarczej przeznaczonego na cele przemysłowo – składowo – usługowe w rejonie węzła autostradowego „Przylesie” we wsi Młodoszowice (196/01).
11. Uchwała Nr XXIII/248/2002 Rady Miejskiej w Grodkowie z dnia 27.02.2002r. w sprawie zmiany uchwały w sprawie zmiany miejscowego planu szczegółowego zagospodarowania przestrzennego budownictwa mieszkaniowego jednorodzinnego w rejonie ulicy Traugutta w Grodkowie i Tarnowie Grodkowskim (197/01).
12. Uchwała Nr XXX/18/2002 Rady Miejskiej w Grodkowie z dnia 30.12.2002r. w sprawie zmiany miejscowego planu zagospodarowania przestrzennego terenu aktywizacji gospodarczej przeznaczonego na cele przemysłowo – składowo – usługowe w rejonie węzła autostradowego „Przylesie” we wsi Młodoszowice – tereny obsługi komunikacji i ruchu turystycznego.
13. Uchwała Nr XXX/19/2002 Rady Miejskiej w Grodkowie z dnia 30.12.2002r. w sprawie zmiany miejscowego planu ogólnego zagospodarowania przestrzennego gminy Grodków – wieś Kolnica – tereny usługowo – mieszkaniowe i tereny obsługi komunikacji oraz wieś Jeszkotle – tereny sportowo – rekreacyjne.

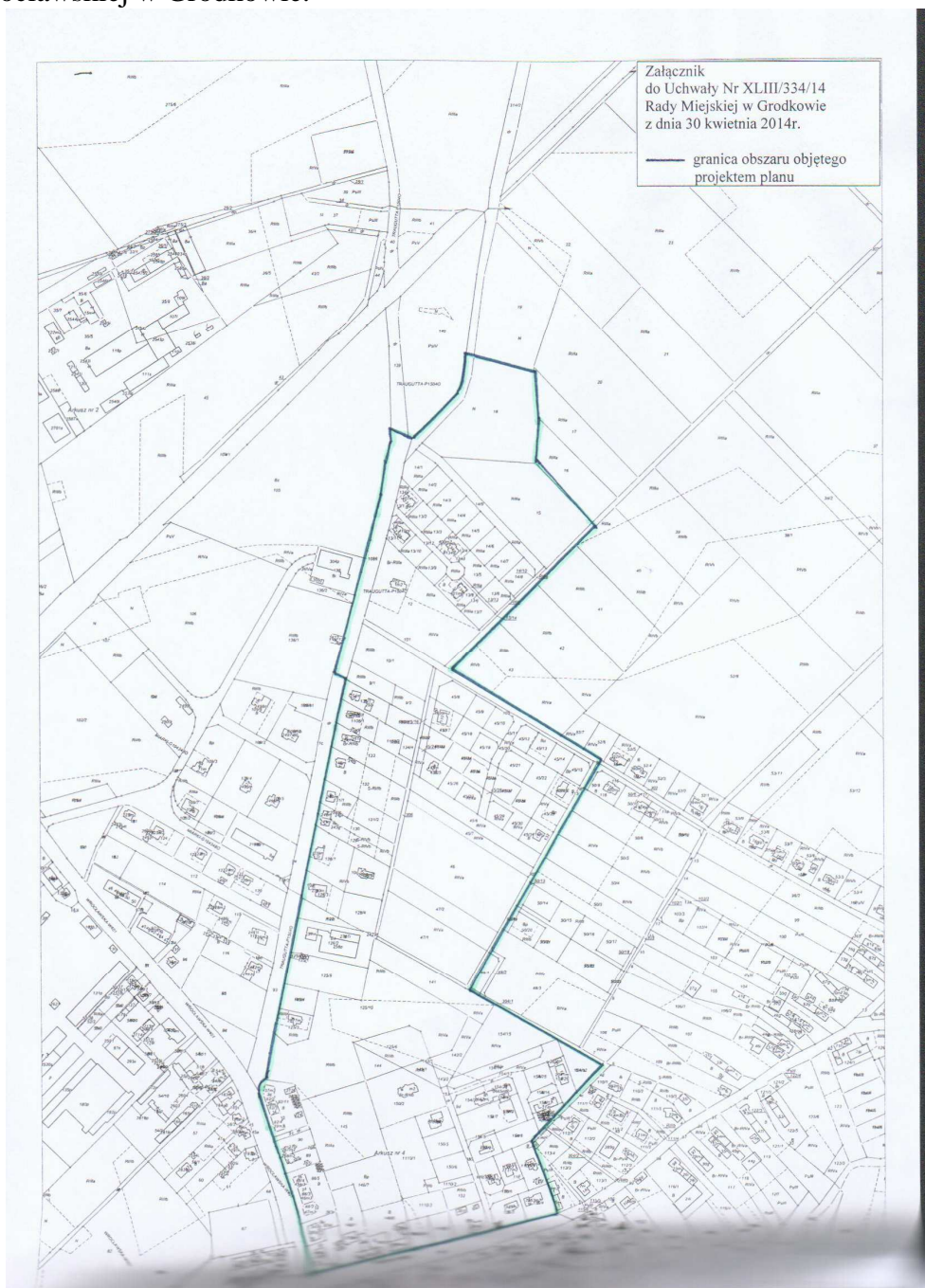
14. Uchwała Nr XXXV/374/2006 Rady Miejskiej w Grodkowie z dnia 27.09.2006r. w sprawie miejscowego planu zagospodarowania przestrzennego dla miejscowości Gnojna.
15. Uchwała Nr XXXV/375/06 Rady Miejskiej w Grodkowie z dnia 27.09.2006r. w sprawie miejscowego planu zagospodarowania przestrzennego miasta Grodków.
16. Uchwała Nr XXXV/376/2006 Rady Miejskiej w Grodkowie z dnia 27.09.2006r. w sprawie miejscowego planu zagospodarowania przestrzennego niektórych miejscowości Gminy Grodków (Tarnów Grodkowski, Goła Grodkowska, Lubcz, Wojsław, Kolnica, Młodoszowice, Bąków, Lipowa, Przylesie Dolne, Wierzbnik, Nowa Wieś Mała, Wójtowice, Jędrzejów, Strzegów, Jeszkotle, Starowice Dolne).
17. Uchwała Nr XXI/219/2008 Rady Miejskiej w Grodkowie z dnia 24.09.2008r. w sprawie miejscowego planu zagospodarowania przestrzennego terenu obsługi komunikacji i ruchu turystycznego w rejonie węzła autostradowego „Przylesie” we wsi Młodoszowice.
18. Uchwała Nr XXI/220/2008 Rady Miejskiej w Grodkowie z dnia 24.09.2008r. w sprawie miejscowego planu zagospodarowania przestrzennego terenów zabudowy mieszkalno - usługowej przy ul. Krakowskiej w Grodkowie.
19. Uchwała Nr XXI/221/2008 Rady Miejskiej w Grodkowie z dnia 24.09.2008r. w sprawie miejscowego planu zagospodarowania przestrzennego terenów zabudowy mieszkaniowej przy ul. Traugutta w Grodkowie.
20. Uchwała Nr XXI/222/2008 Rady Miejskiej w Grodkowie z dnia 24.09.2008r. w sprawie miejscowego planu zagospodarowania przestrzennego niektórych miejscowości gminy Grodków – wieś Zielonkowice.
21. Uchwała Nr XXI/223/2008 Rady Miejskiej w Grodkowie z dnia 24.09.2008r. w sprawie miejscowego planu zagospodarowania przestrzennego niektórych miejscowości gminy Grodków – wieś Jaszów.
22. Uchwała Nr XXV/261/08 Rady Miejskiej w Grodkowie z dnia 30.12.2008r. w sprawie zmiany miejscowego planu zagospodarowania przestrzennego dla miejscowości Gnojna.
23. Uchwała Nr XXV/262/08 Rady Miejskiej w Grodkowie z dnia 30.12.2008r w sprawie zmiany miejscowego planu zagospodarowania przestrzennego miasta Grodków.
24. Uchwała Nr XXV/263/08 Rady Miejskiej w Grodkowie z dnia 30.12.2008r. w sprawie zmiany miejscowego planu zagospodarowania przestrzennego niektórych miejscowości Gminy Grodków (Jeszkotle, Wójtowice, Lipowa, Nowa Wieś Mała, Przylesie Dolne, Tarnów Grodkowski, Goła Grodkowska, Lubcz, Wojsław, Kolnica, Młodoszowice, Bąków, Wierzbnik, Polana, Jędrzejów, Strzegów, Starowice Dolne).
25. Uchwała Nr XLIV/452/10 Rady Miejskiej w Grodkowie z dnia 3.11.2010r w sprawie zmiany miejscowego planu zagospodarowania przestrzennego niektórych miejscowości Gminy Grodków -Wojnowiczki, Rogów, Żarów, Bogdanów i Mikołajowa.
26. Uchwała Nr XLIV/453/10 Rady Miejskiej w Grodkowie z dnia 3.11.2010r. w sprawie zmiany miejscowego planu zagospodarowania przestrzennego niektórych miejscowości Gminy Grodków –Sulisław.
27. Uchwała Nr XLIV/454/10 Rady Miejskiej w Grodkowie z dnia 3.11.2010r w sprawie zmiany miejscowego planu. zagospodarowania przestrzennego niektórych miejscowości Gminy Grodków - Gierów i Wierzbna.
28. Uchwała Nr XLIV/455/10 Rady Miejskiej w Grodkowie z dnia 3.11.2010r. w sprawie zmiany miejscowego planu zagospodarowania przestrzennego niektórych miejscowości Gminy Grodków -Więcmierzyce, Kopice, Żelazna, Głębocko, Osiek Grodkowski, Gałączyce, Kobiela.
29. Uchwała Nr XXI/165/12 Rady Miejskiej w Grodkowie z dnia 26.09.2012r. w sprawie miejscowego planu zagospodarowania przestrzennego terenu położonego w rejonie ul. Klubowej w Grodkowie.

30. Uchwała Nr XXI/166/12 Rady Miejskiej w Grodkowie z dnia 26.09.2012r. w sprawie miejscowego planu zagospodarowania przestrzennego terenu eksploatacji kruszywa w rejonie wsi Żelazna i wsi Gola Grodkowska w Gminie Grodków.
31. Uchwała Nr XXI/167/12 Rady Miejskiej w Grodkowie z dnia 26.09.2012r. w sprawie miejscowego planu zagospodarowania przestrzennego terenu eksploatacji kruszywa w rejonie wsi Kopice i wsi Więcmierzyce w Gminie Grodków.
32. Uchwała Nr XXXII/272/13 Rady Miejskiej w Grodkowie z dnia 24.07.2013r. w sprawie miejscowego planu zagospodarowania przestrzennego części wsi Osiek Grodkowski.
33. Uchwała Nr XXXIX/313/13 Rady Miejskiej w Grodkowie z dnia 30.12.2013r. w sprawie miejscowego planu zagospodarowania przestrzennego terenu aktywności gospodarczej we wsi Młodoszowice.
34. Uchwała Nr XLV/353/14 Rady Miejskiej w Grodkowie z dnia 30.07.2014 r. w sprawie miejscowego planu zagospodarowania przestrzennego dla przebiegu trasy linii elektroenergetycznej 400 kV Dobrzeń –Pasikowice/Wrocław.

Ww uchwały obejmują cały obszar Gminy Grodków, z wyłączeniem terenów kolejowych zamkniętych (terenów kolejowych) w granicach obrębów: Grodków, Półwiosek, Przylesie Dolne, Lipowa, Gola Grodkowska, Tarnów Grodkowski, Nowa Wieś Mała, Gałączyce i Sulisław. Część z ww terenów ( w obrębach Gałączyce i Sulisław) została wyłączona z wykazu terenów zamkniętych wyznaczonych decyzją ministra właściwego ds. transportu.

## 6. Plany miejscowe w trakcie procedury sporządzania

Aktualnie w trakcie procedury sporządzania znajduje się 1 projekt miejscowego planu zagospodarowania przestrzennego (według stanu na dzień 15.10.2014r.) - miejscowy plan zagospodarowania przestrzennego terenu położonego w rejonie ulicy Traugutta w Grodkowie i Tarnowie Grodkowskim, na podstawie uchwały Nr XLIII/334/14 Rady Miejskiej w Grodkowie z dnia 30 kwietnia 2014 r, obejmujący tereny położone na wschód od odcinka ulicy Traugutta i Wrocławskiej w Grodkowie.



Ryc. 3 Załącznik do uchwały Nr XLIII/334/14 Rady Miejskiej w Grodkowie z dnia 30 kwietnia 2014 r. w sprawie przystąpienia do sporządzenia miejscowy plan zagospodarowania przestrzennego terenu położonego w rejonie ulicy Traugutta w Grodkowie i Tarnowie Grodkowskim

### 7. Analiza aktualności obowiązujących miejscowych planów zagospodarowania przestrzennego

| Lp | Nazwa planu   | Numer uchwały i data uchwalenia                                 | Data publikacji w Dzienniku Urzędowym Województwa Opolskiego | Ocena zgodności z obowiązującą zmianą studium      | Proponowany zakres zmian ustaleń | Uwagi   |
|----|---|---|--|--|----------------------------------|---|
| 1  | 2   | 3   | 4  | 5  | 6                                | 7   |
| 1. | zmiana miejscowego planu ogólnego zagospodarowania przestrzennego miasta Grodkowa i wsi Tarnów Grodkowski | Nr XXX/219/98 Rady Miejskiej w Grodkowie z dnia 18.02.1998r.    | Dz. Urz. Woj. Op. Nr 13, poz. 64 z dn. 18.05.1998r.          | Zgodny z ustaleniami funkcjonalnymi zmiany studium | -                                | Plan uchwalony na podstawie ustawy o planowaniu przestrzennym z 1994 r., wymagana aktualizacja i dostosowanie do wymagań ustawy o planowaniu i zagospodarowaniu przestrzennym z 2003 r. |
| 2. | zmiana miejscowego planu ogólnego zagospodarowania przestrzennego miasta Grodkowa i wsi Tarnów Grodkowski | Nr XXXIII/239/98 Rady Miejskiej w Grodkowie z dnia 17.06.1998r. | Dz. Urz. Woj. Op. Nr 22, poz. 130 z dn. 17.08.1998r.         | Zgodny z ustaleniami funkcjonalnymi zmiany studium | -                                | Plan uchwalony na podstawie ustawy o planowaniu przestrzennym z 1994 r., wymagana aktualizacja i dostosowanie do wymagań ustawy o planowaniu i zagospodarowaniu przestrzennym z 2003 r. |

| 1  | 2   | 3   | 4  | 5  | 6 | 7   |
|----|---|---|--|--|---|---|
| 3. | zmiana miejscowego planu ogólnego zagospodarowania przestrzennego miasta Grodkowa i wsi Tarnów Grodkowski.  | Nr XVII/174/01 Rady Miejskiej w Grodkowie z dnia 28.02.2001r. | Dz. Urz. Woj. Op. Nr 33, poz. 188 z dn. 30.04.2001r. | Zgodny z ustaleniami funkcjonalnymi zmiany studium | - | Plan uchwalony na podstawie ustawy o planowaniu przestrzennym z 1994 r., wymagana aktualizacja i dostosowanie do wymagań ustawy o planowaniu i zagospodarowaniu przestrzennym z 2003 r. |
| 4. | zmiana miejscowego planu szczegółowego zagospodarowania przestrzennego budownictwa mieszkalnego jednorodzinnego w rejonie ulic Krakowskiej – Sienkiewicza w Grodkowie | Nr XVII/175/01 Rady Miejskiej w Grodkowie z dnia 28.02.2001r. | Dz. Urz. Woj. Op. Nr 37, poz. 236 z dn. 11.05.2001r. | Zgodny z ustaleniami funkcjonalnymi zmiany studium | - | Plan uchwalony na podstawie ustawy o planowaniu przestrzennym z 1994 r., wymagana aktualizacja i dostosowanie do wymagań ustawy o planowaniu i zagospodarowaniu przestrzennym z 2003 r. |
| 5. | zmiana miejscowego planu ogólnego zagospodarowania przestrzennego gminy Grodków   | Nr XVII/176/01 Rady Miejskiej w Grodkowie z dnia 28.02.2001r. | Dz. Urz. Woj. Op. Nr 37, poz. 237 z dn. 11.05.2001r. | Zgodny z ustaleniami funkcjonalnymi zmiany studium | - | Plan uchwalony na podstawie ustawy o planowaniu przestrzennym z 1994 r., wymagana aktualizacja i dostosowanie do wymagań ustawy o planowaniu i  |

| 1  | 2  | 3  | 4  | 5  | 6 | 7   |
|----|--|--|--|--|---|---|
|    |  |  |  |  |   | zagospodarowaniu przestrzennym z 2003 r.  |
| 6. | miejscowy plan zagospodarowania przestrzennego terenu aktywizacji gospodarczej przeznaczonego na cele przemysłowo – składowo – usługowe w rejonie węzła autostradowego „Przylesie” we wsi Młodoszowice | Nr XIX/196/01 Rady Miejskiej w Grodkowie z dnia 27.06.2001r.     | Dz. Urz. Woj. Op. Nr 67, poz. 515 z dn. 01.08.2001r. | Zgodny z ustaleniami funkcjonalnymi zmiany studium | - | Plan uchwalony na podstawie ustawy o planowaniu przestrzennym z 1994 r., wymagana aktualizacja i dostosowanie do wymagań ustawy o planowaniu i zagospodarowaniu przestrzennym z 2003 r. |
| 7. | zmiana miejscowego planu szczegółowego zagospodarowania przestrzennego budownictwa mieszkaniowego jednorodzinnego w rejonie ulicy Traugutta w Grodkowie i Tarnowie Grodkowskim                         | Nr XIX/197/01 Rady Miejskiej w Grodkowie z dnia 27.06.2001r.     | Dz. Urz. Woj. Op. Nr 67, poz. 516 z dn. 01.08.2001r. | Zgodny z ustaleniami funkcjonalnymi zmiany studium | - | Plan uchwalony na podstawie ustawy o planowaniu przestrzennym z 1994 r., wymagana aktualizacja i dostosowanie do wymagań ustawy o planowaniu i zagospodarowaniu przestrzennym z 2003 r. |
| 8. | zmiana uchwały w sprawie zmiany miejscowego planu szczegółowego zagospodarowania przestrzennego budownictwa  | Nr XXIII/251/2002 Rady Miejskiej w Grodkowie z dnia 27.02.2002r. | Dz. Urz. Woj. Op. Nr 28, poz. 433 z dn. 11.04.2002r. | Zgodny z ustaleniami funkcjonalnymi zmiany studium | - | Plan uchwalony na podstawie ustawy o planowaniu przestrzennym z 1994 r., wymagana aktualizacja i  |

| 1   | 2   | 3  | 4  | 5  | 6 | 7   |
|-----|---|--|--|--|---|---|
|     | mieszkalnego jednorodzinnego w rejonie ulic Krakowskiej – Sienkiewicza w Grodkowie (175/01)   |  |  |  |   | dostosowanie do wymagań ustawy o planowaniu i zagospodarowaniu przestrzennym z 2003 r.  |
| 9.  | zmiana uchwały w sprawie zmiany miejscowego planu ogólnego zagospodarowania przestrzennego gminy Grodków (176/01)   | Nr XXIII/250/2002 Rady Miejskiej w Grodkowie z dnia 27.02.2002r. | Dz. Urz. Woj. Op. Nr 28, poz. 432 z dn. 11.04.2002r. | Zgodny z ustaleniami funkcjonalnymi zmiany studium | - | Plan uchwalony na podstawie ustawy o planowaniu przestrzennym z 1994 r., wymagana aktualizacja i dostosowanie do wymagań ustawy o planowaniu i zagospodarowaniu przestrzennym z 2003 r. |
| 10. | zmiana uchwały w sprawie miejscowego planu zagospodarowania przestrzennego terenu aktywizacji gospodarczej przeznaczonego na cele przemysłowo – składowo – usługowe w rejonie węzła autostradowego „Przylesie” we wsi Młodoszowice (196/01) | Nr XXIII/249/2002 Rady Miejskiej w Grodkowie z dnia 27.02.2002r. | Dz. Urz. Woj. Op. Nr 28, poz. 431 z dn. 11.04.2002r. | Zgodny z ustaleniami funkcjonalnymi zmiany studium | - | Plan uchwalony na podstawie ustawy o planowaniu przestrzennym z 1994 r., wymagana aktualizacja i dostosowanie do wymagań ustawy o planowaniu i zagospodarowaniu przestrzennym z 2003 r. |

| 1   | 2   | 3  | 4  | 5  | 6 | 7   |
|-----|---|--|--|--|---|---|
| 11. | zmiana uchwały w sprawie zmiany miejscowego planu szczegółowego zagospodarowania przestrzennego budownictwa mieszkaniowego jednorodzinnego w rejonie ulicy Traugutta w Grodkowie i Tarnowie Grodkowskim (197/01)  | Nr XXIII/248/2002 Rady Miejskiej w Grodkowie z dnia 27.02.2002r. | Dz. Urz. Woj. Op. Nr 28, poz. 430 z dn. 11.04.2002r. | Zgodny z ustaleniami funkcjonalnymi zmiany studium | - | Plan uchwalony na podstawie ustawy o planowaniu przestrzennym z 1994 r., wymagana aktualizacja i dostosowanie do wymagań ustawy o planowaniu i zagospodarowaniu przestrzennym z 2003 r. |
| 12. | zmiana miejscowego planu zagospodarowania przestrzennego terenu aktywizacji gospodarczej przeznaczonego na cele przemysłowo – składowo – usługowe w rejonie węzła autostradowego „Przylesie” we wsi Młodoszowice – tereny obsługi komunikacji i ruchu turystycznego | Nr XXX/18/2002 Rady Miejskiej w Grodkowie z dnia 30.12.2002r.    | Dz. Urz. Woj. Op. Nr 6, poz. 155 z dn. 07.02.2003r.  | Zgodny z ustaleniami funkcjonalnymi zmiany studium | - | Plan uchwalony na podstawie ustawy o planowaniu przestrzennym z 1994 r., wymagana aktualizacja i dostosowanie do wymagań ustawy o planowaniu i zagospodarowaniu przestrzennym z 2003 r. |
| 13. | zmiana miejscowego planu ogólnego zagospodarowania przestrzennego gminy Grodków – wieś  | Nr XXX/19/2002 Rady Miejskiej w Grodkowie z dnia 30.12.2002r.    | Dz. Urz. Woj. Op. Nr 7, poz. 172 z dn. 10.02.2003r.  | Zgodny z ustaleniami funkcjonalnymi zmiany studium | - | Plan uchwalony na podstawie ustawy o planowaniu przestrzennym z 1994 r.,  |

| 1   | 2   | 3  | 4   | 5  | 6  | 7  |
|-----|---|--|---|--|--|--|
|     | Kolnica – tereny usługowo – mieszkaniowe i tereny obsługi komunikacji oraz wieś Jeszkotle – tereny sportowo – rekreacyjne |  |   |  |  | wymagana aktualizacja i dostosowanie do wymagań ustawy o planowaniu i zagospodarowaniu przestrzennym z 2003 r.   |
| 14. | miejscowy plan zagospodarowania przestrzennego dla miejscowości Gnojna  | Nr XXXV/374/2006 Rady Miejskiej w Grodkowie z dnia 27.09.2006r | Dz. Urz. Woj. Op. Nr 81, poz. 2441 z dn. 24.11.2006r. | Zgodny z ustaleniami funkcjonalnymi zmiany studium | Rozszerzenie terenów przeznaczonych na cele nierolnicze (głównie zabudowa mieszkaniowa i usługowa)   | Aktualizacja w miarę potrzeb, aktualizacja ustaleń dotyczących lokalizacji urządzeń wytwarzających energię z odnawialnych źródeł energii o mocy powyżej 100 kW zalecana w I kolejności                                   |
| 15. | miejscowy plan zagospodarowania przestrzennego miasta Grodków   | Nr XXXV/375/06 Rady Miejskiej w Grodkowie z dnia 27.09.2006r.  | Dz. Urz. Woj. Op. Nr 84, poz. 2477 z dn. 04.12.2006r. | Zgodny z ustaleniami funkcjonalnymi zmiany studium | Rozszerzenie terenów przeznaczonych na cele nierolnicze (głównie zabudowa mieszkaniowa, usługowa i produkcyjna), korekty układu komunikacyjnego, aktualizacja przebiegu zrealizowanej obwodnicy Grodkowa), aktualizacja ustaleń dotyczących lokalizacji urządzeń wytwarzających energię z odnawialnych źródeł energii o mocy powyżej 100 kW. | Aktualizacja w miarę potrzeb, aktualizacja ustaleń dotyczących lokalizacji urządzeń wytwarzających energię z odnawialnych źródeł energii o mocy powyżej 100 kW zalecana w I kolejności ze względu na wpływ na możliwości |

| 1   | 2   | 3   | 4   | 5  | 6  | 7   |
|-----|---|---|---|--|--|---|
|     |   |   |   |  |  | rozwoju zabudowy miasta Grodkowa  |
| 16. | miejscowy plan zagospodarowania przestrzennego niektórych miejscowości Gminy Grodków (Tarnów Grodkowski, Gola Grodkowska, Lubcz, Wojsław, Kolnica, Młodoszowice, Bąków, Lipowa, Przylesie Dolne, Wierzbnik, Nowa Wieś Mała, Wójtowice, Jędrzejów, Strzegów, Jeszkotle, Starowice Dolne) | Nr XXXV/376/2006 Rady Miejskiej w Grodkowie z dnia 27.09.2006r. | Dz. Urz. Woj. Op. Nr 92, poz. 2727 z dn. 18.12.2006r. | Zgodny z ustaleniami funkcjonalnymi zmiany studium | Rozszerzenie terenów przeznaczonych na cele nierolnicze (głównie zabudowa mieszkaniowa, usługowa i produkcyjna), aktualizacja ustaleń dotyczących lokalizacji urządzeń wytwarzających energię z odnawialnych źródeł energii o mocy powyżej 100 kW. | Aktualizacja w zakresie przeznaczenia terenów w miarę potrzeb; aktualizacja ustaleń dotyczących lokalizacji urządzeń wytwarzających energię z odnawialnych źródeł energii o mocy powyżej 100 kW zalecana w I kolejności |
| 17. | miejscowy plan zagospodarowania przestrzennego terenu obsługi komunikacji i ruchu turystycznego w rejonie węzła autostradowego „Przylesie” we wsi Młodoszowice  | Nr XXI/219/2008 Rady Miejskiej w Grodkowie z dnia 24.09.2008r.  | Dz. Urz. Woj. Op. Nr 86, poz. 2059 z dn. 19.11.2008r. | Zgodny z ustaleniami funkcjonalnymi zmiany studium | -  | Aktualizacja w zakresie przeznaczenia terenów w miarę potrzeb; aktualizacja ustaleń dotyczących lokalizacji urządzeń wytwarzających energię z odnawialnych źródeł energii o mocy powyżej 100 kW zalecana w I kolejności |

| 1   | 2   | 3  | 4   | 5  | 6  | 7   |
|-----|---|--|---|--|--|---|
| 18. | miejscowy plan zagospodarowania przestrzennego terenów zabudowy mieszkalno - usługowej przy ul. Krakowskiej w Grodkowie | Nr XXI/220/2008 Rady Miejskiej w Grodkowie z dnia 24.09.2008r. | Dz. Urz. Woj. Op. Nr 87, poz. 2068 z dn. 20.11.2008r. | Zgodny z ustaleniami funkcjonalnymi zmiany studium | -  | -   |
| 19. | miejscowy plan zagospodarowania przestrzennego terenów zabudowy mieszkaniowej przy ul. Traugutta w Grodkowie            | Nr XXI/221/2008 Rady Miejskiej w Grodkowie z dnia 24.09.2008r. | Dz. Urz. Woj. Op. Nr 87, poz. 2069 z dn. 20.11.2008r. | Zgodny z ustaleniami funkcjonalnymi zmiany studium | Rozszerzenie terenów przeznaczonych na cele nierolnicze (głównie zabudowa mieszkaniowa), aktualizacja ustaleń dotyczących lokalizacji urządzeń wytwarzających energię z odnawialnych źródeł energii o mocy powyżej 100 kW. | Zmiana mpzp w trakcie   |
| 20. | miejscowy plan zagospodarowania przestrzennego niektórych miejscowości gminy Grodków – wieś Zielonkowice                | Nr XXI/222/2008 Rady Miejskiej w Grodkowie z dnia 24.09.2008r. | Dz. Urz. Woj. Op. Nr 90, poz. 2103 z dn. 28.11.2008r. | Zgodny z ustaleniami funkcjonalnymi zmiany studium | Rozszerzenie terenów przeznaczonych na cele nierolnicze (głównie zabudowa mieszkaniowa), aktualizacja ustaleń dotyczących lokalizacji urządzeń wytwarzających energię z odnawialnych źródeł energii o mocy powyżej 100 kW. | Aktualizacja w zakresie przeznaczenia terenów w miarę potrzeb; aktualizacja ustaleń dotyczących lokalizacji urządzeń wytwarzających energię z odnawialnych źródeł energii o mocy powyżej 100 kW zalecana w I kolejności |

| 1   | 2  | 3  | 4   | 5  | 6   | 7   |
|-----|--|--|---|--|---|---|
| 21. | miejscowy plan zagospodarowania przestrzennego niektórych miejscowości gminy Grodków – wieś Jaszów | Nr XXI/223/2008 Rady Miejskiej w Grodkowie z dnia 24.09.2008r. | Dz. Urz. Woj. Op. Nr 89, poz. 2093 z dn. 26.11.2008r. | Zgodny z ustaleniami funkcjonalnymi zmiany studium | Rozszerzenie terenów przeznaczonych na cele nierolnicze (głównie zabudowa mieszkaniowa), aktualizacja ustaleń dotyczących lokalizacji urządzeń wytwarzających energię z odnawialnych źródeł energii o mocy powyżej 100 kW.            | Aktualizacja w zakresie przeznaczenia terenów w miarę potrzeb; aktualizacja ustaleń dotyczących lokalizacji urządzeń wytwarzających energię z odnawialnych źródeł energii o mocy powyżej 100 kW zalecana w I kolejności |
| 22. | zmiana miejscowego planu zagospodarowania przestrzennego dla miejscowości Gnojna                   | Nr XXV/261/08 Rady Miejskiej w Grodkowie z dnia 30.12.2008r.   | Dz. Urz. Woj. Op. Nr 15, poz. 226 z dn. 05.03.2009r.  | Zgodny z ustaleniami funkcjonalnymi zmiany studium | Rozszerzenie terenów przeznaczonych na cele nierolnicze (głównie zabudowa mieszkaniowa i usługowa), aktualizacja ustaleń dotyczących lokalizacji urządzeń wytwarzających energię z odnawialnych źródeł energii o mocy powyżej 100 kW. | Aktualizacja w zakresie przeznaczenia terenów w miarę potrzeb; aktualizacja ustaleń dotyczących lokalizacji urządzeń wytwarzających energię z odnawialnych źródeł energii o mocy powyżej 100 kW zalecana w I kolejności |
| 23. | zmiana miejscowego planu zagospodarowania przestrzennego miasta Grodków                            | Nr XXV/262/08 Rady Miejskiej w Grodkowie z dnia 30.12.2008r.   | Dz. Urz. Woj. Op. Nr 16, poz. 245 z dn. 05.03.2009r.  | Zgodny z ustaleniami funkcjonalnymi zmiany studium | Rozszerzenie terenów przeznaczonych na cele nierolnicze (głównie zabudowa mieszkaniowa, usługowa i produkcyjna),  | Aktualizacja w miarę potrzeb, aktualizacja ustaleń dotyczących  |

| 1   | 2   | 3   | 4  | 5  | 6  | 7  |
|-----|---|---|--|--|--|--|
|     |   |   |  |  | korekty układu komunikacyjnego, aktualizacja przebiegu zrealizowanej obwodnicy Grodkowa), aktualizacja ustaleń dotyczących lokalizacji urządzeń wytwarzających energię z odnawialnych źródeł energii o mocy powyżej 100 kW.  | lokalizacji urządzeń wytwarzających energię z odnawialnych źródeł energii o mocy powyżej 100 kW zalecana w I kolejności ze względu na wpływ na możliwości rozwoju zabudowy miasta Grodkowa   |
| 24. | zmiana miejscowego planu zagospodarowania przestrzennego niektórych miejscowości Gminy Grodków (Jeszkotle, Wójtowice, Lipowa, Nowa Wieś Mała, Przylesie Dolne, Tarnów Grodkowski, Gola Grodkowska, Lubcz, Wojsław, Kolnica, Młodoszowice, Bąków, Wierzbnik, Polana, Jędrzejów, Strzegów, Starowice Dolne, | Nr XXV/263/08 Rady Miejskiej w Grodkowie z dnia 30.12.2008r | Dz. Urz. Woj. Op. Nr 16, poz. 246 z dn. 05.03.2009r. | Zgodny z ustaleniami funkcjonalnymi zmiany studium | Rozszerzenie terenów przeznaczonych na cele nierolnicze (głównie zabudowa mieszkaniowa i usługowa), teren eksploatacji złoża kruszywa w obrębie Strzegów), aktualizacja ustaleń dotyczących lokalizacji urządzeń wytwarzających energię z odnawialnych źródeł energii o mocy powyżej 100 kW. | Aktualizacja w zakresie przeznaczenia terenów w miarę potrzeb; opracowanie mpzp dla terenu eksploatacji złoża kruszywa w miarę potrzeb zgodnie z ustawą Prawo Geologiczne i górnicze, aktualizacja ustaleń dotyczących lokalizacji urządzeń wytwarzających energię z odnawialnych źródeł energii o mocy powyżej 100 kW zalecana w I kolejności |

| 1   | 2   | 3  | 4  | 5  | 6   | 7   |
|-----|---|--|--|--|---|---|
| 25. | zmiana miejscowego planu zagospodarowania przestrzennego niektórych miejscowości Gminy Grodków - Wojnowiczki, Rogów, Żarów, Bogdanów i Mikołajowa | Nr XLIV/452/10 Rady Miejskiej w Grodkowie z dnia 3.11.2010r  | Dz. Urz. Woj. Op. Nr 154, poz. 1831 z dn. 23.12.2010r. | Zgodny z ustaleniami funkcjonalnymi zmiany studium | Rozszerzenie terenów przeznaczonych na cele nierolnicze (głównie zabudowa mieszkaniowa), aktualizacja ustaleń dotyczących lokalizacji urządzeń wytwarzających energię z odnawialnych źródeł energii o mocy powyżej 100 kW.  | Aktualizacja w zakresie przeznaczenia terenów w miarę potrzeb; aktualizacja ustaleń dotyczących lokalizacji urządzeń wytwarzających energię z odnawialnych źródeł energii o mocy powyżej 100 kW zalecana w I kolejności |
| 26. | zmiana miejscowego planu zagospodarowania przestrzennego niektórych miejscowości Gminy Grodków -Sulisław  | Nr XLIV/453/10 Rady Miejskiej w Grodkowie z dnia 3.11.2010r. | Dz. Urz. Woj. Op. Nr 155, poz. 1837 z dn. 23.12.2010r. | Zgodny z ustaleniami funkcjonalnymi zmiany studium | Rozszerzenie terenów przeznaczonych na cele nierolnicze (głównie zabudowa mieszkaniowa, teren ładowiska)  | Aktualizacja w zakresie przeznaczenia terenów w miarę potrzeb   |
| 27. | zmiana miejscowego planu zagospodarowania przestrzennego niektórych miejscowości Gminy Grodków - Gierów i Wierzbna                                | Nr XLIV/454/10 Rady Miejskiej w Grodkowie z dnia 3.11.2010r  | Dz. Urz. Woj. Op. Nr 155, poz. 1838 z dn. 23.12.2010r. | Zgodny z ustaleniami funkcjonalnymi zmiany studium | Rozszerzenie terenów przeznaczonych na cele nierolnicze (głównie zabudowa mieszkaniowa, teren eksploatacji złoża kruszywa Wierzbnej), aktualizacja ustaleń dotyczących lokalizacji urządzeń wytwarzających energię z odnawialnych źródeł energii o mocy powyżej 100 kW. | Aktualizacja w zakresie przeznaczenia terenów w miarę potrzeb; opracowanie mpzp dla terenu eksploatacji złóż kruszyw w miarę potrzeb zgodnie z ustawą Prawo Geologiczne i górnicze aktualizacja                         |

| 1   | 2   | 3  | 4  | 5  | 6   | 7   |
|-----|---|--|--|--|---|---|
|     |   |  |  |  |   | ustaleń dotyczących lokalizacji urządzeń wytwarzających energię z odnawialnych źródeł energii o mocy powyżej 100 kW zalecana w I kolejności   |
| 28. | zmiana miejscowego planu zagospodarowania przestrzennego niektórych miejscowości Gminy Grodków - Więcmierzyce, Kopice, Żelazna, Głębocko, Osiek Grodkowski, Gałązczyce, Kobiela | Nr XLIV/455/10 Rady Miejskiej w Grodkowie z dnia 3.11.2010r. | Dz. Urz. Woj. Op. Nr 2, poz. 15 z dn. 10.01.2011r. | Zgodny z ustaleniami funkcjonalnymi zmiany studium | Rozszerzenie terenów przeznaczonych na cele nierolnicze (głównie zabudowa mieszkaniowa, usługowa), tereny rekreacji plenerowej i lądowiska w Gałązyczach, tereny eksploatacji złóż kruszyw w obrębach Więcmierzyce, Żelazna, Gola Grodkowska), aktualizacja ustaleń dotyczących lokalizacji urządzeń wytwarzających energię z odnawialnych źródeł energii o mocy powyżej 100 kW w obrębach Gałązczyce i Kobiela | Aktualizacja w zakresie przeznaczenia terenów w miarę potrzeb; opracowanie mpzp dla terenów eksploatacji złóż kruszyw w miarę potrzeb zgodnie z ustawą Prawo Geologiczne i górnicze, aktualizacja ustaleń dotyczących lokalizacji urządzeń wytwarzających energię z odnawialnych źródeł energii o mocy powyżej 100 kW zalecana w I kolejności |

| 1   | 2  | 3  | 4   | 5  | 6 | 7 |
|-----|--|--|---|--|---|---|
| 29. | miejscowy plan zagospodarowania przestrzennego terenu położonego w rejonie ul. Klubowej w Grodkowie                                      | Nr XXI/165/12 Rady Miejskiej w Grodkowie z dnia 26.09.2012r.   | Dz. Urz. Woj. Op. z dnia 24.10.2012r. poz. 1475 | Zgodny z ustaleniami funkcjonalnymi zmiany studium | - | - |
| 30. | miejscowy plan zagospodarowania przestrzennego terenu eksploatacji kruszywa w rejonie wsi Żelazna i wsi Gola Grodkowska w Gminie Grodków | Nr XXI/166/12 Rady Miejskiej w Grodkowie z dnia 26.09.2012r.   | Dz. Urz. Woj. Op. z dnia 24.10.2012r. poz. 1476 | Zgodny z ustaleniami funkcjonalnymi zmiany studium | - | - |
| 31. | miejscowy plan zagospodarowania przestrzennego terenu eksploatacji kruszywa w rejonie wsi Kopice i wsi Więmierzyce w Gminie Grodków      | Nr XXI/167/12 Rady Miejskiej w Grodkowie z dnia 26.09.2012r.   | Dz. Urz. Woj. Op. z dnia 24.10.2012r. poz. 1477 | Zgodny z ustaleniami funkcjonalnymi zmiany studium | - | - |
| 32. | miejscowy plan zagospodarowania przestrzennego części wsi Osiek Grodkowski   | Nr XXXII/272/13 Rady Miejskiej w Grodkowie z dnia 24.07.2013r. | Dz. Urz. Woj. Op. z dnia 5.08.2013r. poz. 1811  | Zgodny z ustaleniami funkcjonalnymi zmiany studium | - | - |
| 33. | miejscowy plan zagospodarowania przestrzennego terenu aktywności gospodarczej we wsi Młodoszowice  | Nr XXXIX/313/13 Rady Miejskiej w Grodkowie z dnia 30.12.2013r. | Dz. Urz. Woj. Op. z dnia 10.01.2014r. poz. 112  | Zgodny z ustaleniami funkcjonalnymi zmiany studium | - | - |

| 1   | 2   | 3   | 4   | 5  | 6 | 7 |
|-----|---|---|---|--|---|---|
| 34. | miejscowy plan zagospodarowania przestrzennego dla przebiegu trasy linii elektroenergetycznej 400 kV Dobrzeń – Pasikurowice/Wrocław | Nr XLV/353/14 Rady Miejskiej w Grodkowie z dnia 30.07.2014 r. | Dz. Urz. Woj. Op. z dnia 8.08.2014 r. Poz. 1886 | Zgodny z ustaleniami funkcjonalnymi zmiany studium | - | - |

## **8. Program sporządzania miejscowych planów zagospodarowania przestrzennego na terenie Gminy Grodków**

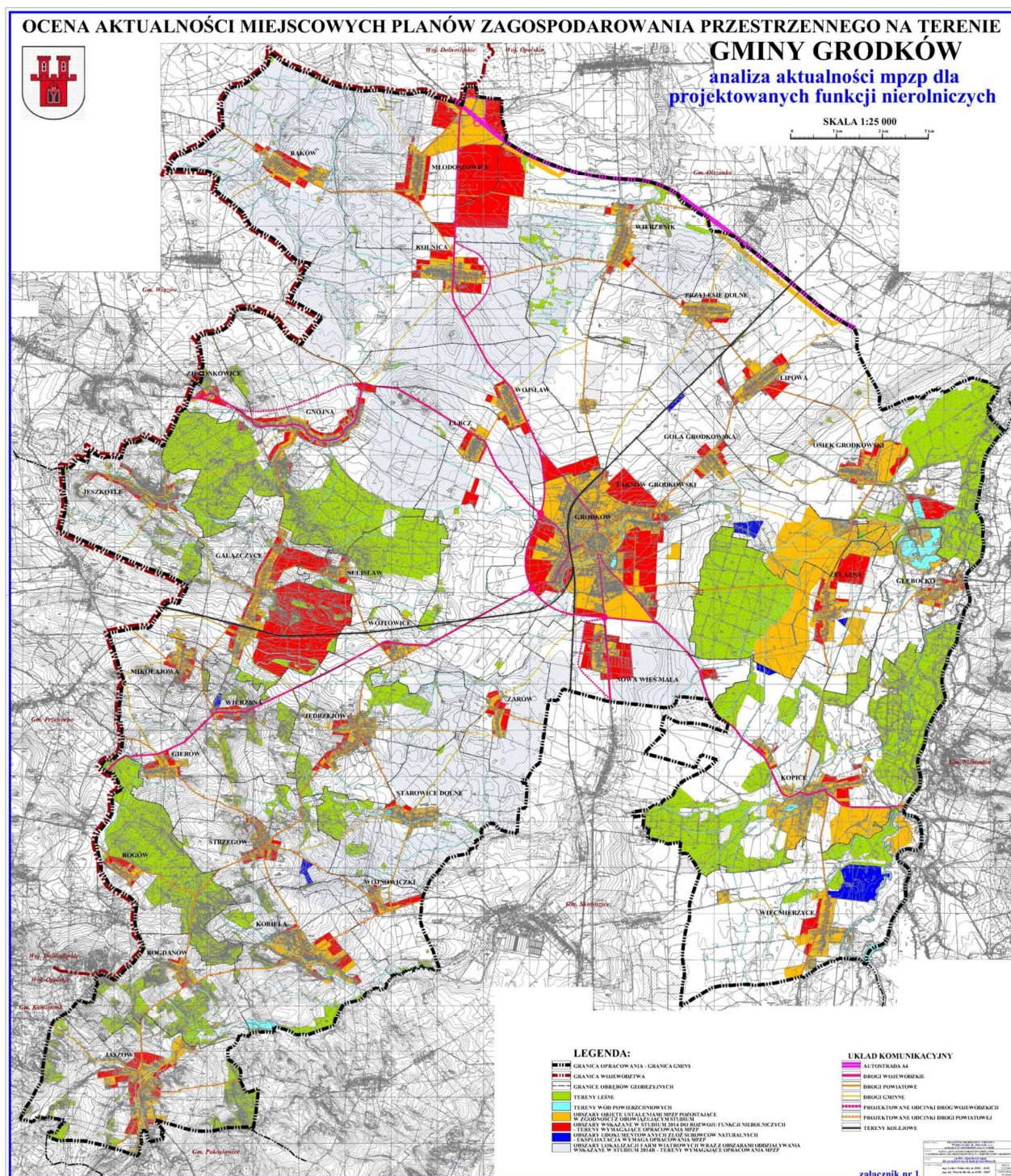
Na podstawie przeprowadzonej analizy aktualności miejscowych planów zagospodarowania przestrzennego na terenie Gminy Grodków uznaje się za celowe następujące działania:

- 1) przystąpienie do zmian miejscowych planów zagospodarowania przestrzennego w celu aktualizacji ustaleń dotyczących lokalizacji na terenie Gminy Grodków urządzeń wytwarzających energię z odnawialnych źródeł energii o mocy powyżej 100 kW.
- 2) przystępowanie w miarę potrzeb do zmian miejscowych planów zagospodarowania przestrzennego w celu ujęcie nowych terenów wskazanych w obowiązującej zmianie studium na cele nierolnicze po przeprowadzeniu wstępnej analizy stopnia wykorzystania terenów przeznaczonych na cele nierolnicze w obowiązujących mpzp.
- 3) przystępowanie w miarę potrzeb do zmian miejscowych planów zagospodarowania przestrzennego w celu: wprowadzenia korekt funkcji terenów, parametrów kształtowania zabudowy i zagospodarowania terenów zgodnie z wytycznymi zawartymi w obowiązującej zmianie studium, korekt układu komunikacyjnego oraz lokalizacji planowanych obiektów i urządzeń infrastruktury technicznej.
- 4) przystępowanie w miarę potrzeb do zmian miejscowych planów zagospodarowania przestrzennego w celu wyznaczenia terenów eksploatacji udokumentowanych złóż kruszyw naturalnych, zgodnie z obowiązującą ustawą Prawo geologiczne i górnicze.

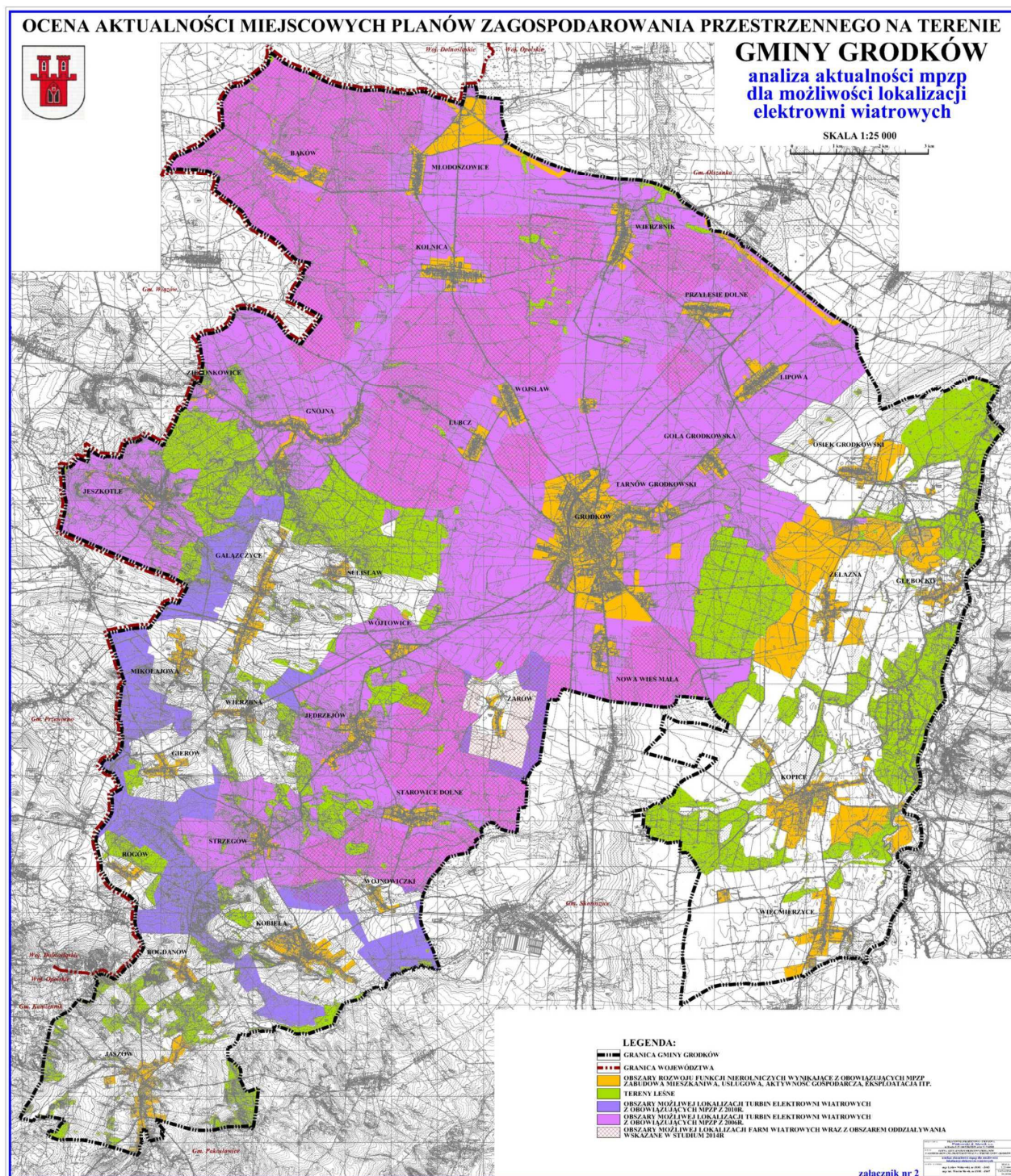
Podejmowanie działań w celu podjęcia uchwał o przystąpieniu do sporządzenia zmian obowiązujących miejscowych planów zagospodarowania przestrzennego może następować na podstawie własnej inicjatywy Burmistrza, wniosków składanych do Burmistrza przez zainteresowanych oraz z własnej inicjatywy Rady Miejskiej.

Zgodnie z wymaganiami art. 14 ust 5 ustawy z dnia 27 marca 2003 r. o planowaniu i zagospodarowaniu przestrzennym (Dz. U. z 2012r. poz. 647, z późn. zm.) przed podjęciem uchwał o przystąpieniu do sporządzenia miejscowych planów zagospodarowania przestrzennego lub ich zmian, Burmistrz winien wykonać analizę zasadności przystąpienia do sporządzenia planu i stopnia zgodności przewidywanych rozwiązań z ustaleniami studium, przygotować materiały geodezyjne do opracowania planu oraz ustalić niezbędny zakres prac planistycznych. Wymienione wyżej działania należy ponadto uzupełnić o wstępne rozpoznanie skutków wynikających z dokonania zmian miejscowych planów zagospodarowania przestrzennego z tytułu potencjalnych roszczeń odszkodowawczych z tytułu ewentualnego zmniejszenia wartości nieruchomości wskutek uchwalenia nowego mpzp.

## 9. Załączniki graficzne



Ryc. 4 Analiza aktualności mpzp dla projektowanych funkcji nierolniczych - załącznik graficzny nr 1



Ryc. 5 Analiza aktualności mpzp dla możliwości lokalizacji elektrowni wiatrowych - załącznik graficzny nr 2